



नेपाल सरकार  
खानेपानी मन्त्रालय  
सिंहदरवार, काठमाण्डौ

सहलगानी खानेपानी तथा सरसफाइ आयोजना कार्यान्वयन  
निर्देशिका, २०८१

(मिति २०८१/९/२१ गतेको नेपाल सरकार, माननीय मन्त्रिस्तरको निर्णयबाट स्वीकृत)

## सहलगानी खानेपानी तथा सरसफाइ आयोजना कार्यान्वयन निर्देशिका, २०८१

**प्रस्तावना :** स्वच्छ तथा गुणस्तरीय खानेपानी तथा सरसफाइ सेवा प्राप्त गर्ने नागरिकको मौलिक अधिकारको सम्मान, संरक्षण र परिपूर्ति गरी स्वच्छ तथा गुणस्तरीय खानेपानी र सरसफाइ सेवा सहज रूपमा उपलब्ध गराउन र ढल निकास तथा फोहोरपानीको व्यवस्थापनका लागि नेपाल सरकार र उपभोक्ता संस्था वा स्थानीय तहको लागत साझेदारीमा कार्यान्वयन हुने सहलगानी खानेपानी तथा सरसफाइ आयोजनाबाट हुने काम कारबाहीलाई व्यवस्थित, पारदर्शी, जवाफदेही एवं उत्तरदायी बनाई सरल एवं प्रभावकारी ढंगबाट तोकिएको अवधिभित्र लक्ष्य हाँसिल गरी परिणाममूलक नतिजा हासिल गर्न आवश्यक भएकोले नेपाल सरकार, खानेपानी मन्त्रालयले यो निर्देशिका जारी गरेको छ।

१. **संक्षेप नाम र प्रारम्भ:** (१) यस निर्देशिकाको नाम “सहलगानी खानेपानी तथा सरसफाइ आयोजना कार्यान्वयन निर्देशिका, २०८१” रहेको छ।

(२) यो निर्देशिका स्वीकृत भएको एकतीसौं दिनदेखि प्रारम्भ हुनेछ।

२. **परिभाषा:** विषय वा प्रसङ्गले अर्को अर्थ नलागेमा यस निर्देशिकामा,-

(क) “आयोजना” भन्नाले सहलगानी खानेपानी तथा सरसफाइ आयोजनालाई सम्झनु पर्छ।

(ख) “उपभोक्ता संस्था” भन्नाले खानेपानी तथा सरसफाइ सेवा सञ्चालन तथा व्यवस्थापन गर्ने प्रचलित कानून बमोजिम दर्ता भएको खानेपानी उपभोक्ता तथा सरसफाइ संस्था सम्झनु पर्छ।

(ग) “कार्यक्रम” भन्नाले सहलगानी खानेपानी तथा सरसफाइ आयोजनाले उपभोक्ता संस्था वा स्थानीय तहसँग सहलगानीमा सञ्चालन गर्ने कार्यक्रम सम्झनु पर्छ।

(घ) “कार्यालय” भन्नाले आयोजनासँग सम्बन्धित जिल्ला कार्यक्षेत्र रहेको संघीय खानेपानी तथा ढल व्यवस्थापन कार्यालय सम्झनु पर्छ।

(ङ) “नीति” भन्नाले राष्ट्रिय खानेपानी, सरसफाइ तथा स्वच्छता नीति, २०८० सम्झनु पर्छ।

(च) “विभाग” भन्नाले खानेपानी तथा ढल व्यवस्थापन विभाग सम्झनु पर्छ।

(छ) “मन्त्रालय” भन्नाले खानेपानी मन्त्रालय सम्झनु पर्छ।

(ज) “स्थानीय तह” भन्नाले नगरपालिका वा गाउँपालिका सम्झनु पर्छ।

३. कार्यक्रमको उद्देश्य: सहलगानी कार्यक्रमले सुरक्षित, विश्वसनीय, पर्याप्त र दिगो खानेपानी तथा सरसफाइ सेवा उपलब्ध गराइ उपभोक्ताको जीवनस्तर सुधार गर्ने उद्देश्य राखेको छ। कार्यक्रमका अन्य उद्देश्यहरू निम्न बमोजिम छन्:-

- (क) नेपाल सरकार र स्थानीय तह वा उपभोक्ता संस्थाको लागत सहभागितामा आयोजना सञ्चालन गर्ने,
- (ख) उपभोक्ता समुदायको अग्रसरता एवं स्थानीय तहको समन्वयमा खानेपानी तथा सरसफाइ आयोजनाको छनौट गरी कार्यन्वयन गर्ने र सम्पन्न भएपश्चात् मर्मत संभार सञ्चालनको लागि सम्बन्धित उपभोक्ता संस्था वा स्थानीय तहलाई हस्तान्तरण गर्ने,
- (ग) उपभोक्ता संस्था नवीकरण नभएको वा अन्य कुनै कारणबाट स्थानीय तह स्वयमले कार्यक्रम सञ्चालन गर्न आवश्यक देखेमा स्थानीय तहसँग आपसी समझदारी (Memorandum of Understanding) गरी कार्यक्रम अघि बढाउने,
- (घ) खानेपानी तथा सरसफाइ सेवाको क्षेत्र तथा स्तरवृद्धि र व्यवस्थापनमा स्थानीय तह वा सामुदायिक तथा निजी क्षेत्रको संलग्नता एवं लगानीको वातावरण तथा अवसर श्रृजना गर्न उपभोक्ता संस्थालाई सहयोग गर्ने,
- (ङ) स्वस्थ जीवनयापनमा खानेपानीको गुणस्तर र सरसफाइको महत्व बारे उपभोक्ताहरूको चेतना अभिवृद्धि गर्ने,
- (च) खानेपानीको गुणस्तर कायम राख्न खानेपानी तथा सरसफाइ सुरक्षा योजना (Water and Sanitation Safety Plan) कार्यान्वयन गर्न उपभोक्ता संस्था एवं समुदायलाई सहयोग एवं सहजीकरण गर्ने,
- (छ) जलवायु परिवर्तनको असरलाई दृष्टिगत गर्दै जलवायु परिवर्तनका कारक तत्वहरूलाई सम्बोधन गर्नको लागि जलवायु अनुकूलन एवं उत्थानशील खानेपानी तथा सरसफाइ संरचनाहरू निर्माण गर्ने,
- (ज) कार्यक्रममा सहभागी आयोजनाका उपभोक्ता संस्थाका पदाधिकारी, कर्मचारीहरू एवं स्थानीय तहका खानेपानी तथा सरसफाइसँग सम्बन्धित कर्मचारीको ज्ञान, सीप, क्षमता र दक्षता वृद्धि गरी व्यावसायिक ढंगले दिगो तथा आत्मनिर्भर सेवा सञ्चालन गर्न सहयोग गर्ने,
- (झ) आयोजनाको प्रकृति र उपभोक्ता संस्था एवं सेवा प्रदायकको प्राविधिक क्षमता अनुरूप स्वचालित (Automation) प्रविधिलाई प्रोत्साहन गर्ने।

४. आयोजनाको कार्यक्षेत्र: (१) सहलगानी खानेपानी तथा सरसफाइ आयोजनाको कार्यक्षेत्र देहाय बमोजिम रहनेछः-

- (क) निर्माण सम्पन्न भैसकेका साना सहरी तथा सहरी खानेपानी तथा सरसफाइ आयोजना,
- (ख) जिल्ला सदरमुकाम, महानगरपालिका, उप-महानगरपालिका, नगरपालिका एवं गाउँपालिकाका नगरउन्मुख वस्तीहरूमा खानेपानी आपूर्ति गर्ने खानेपानी तथा सरसफाइ आयोजना एवं सहलगानी अवधारणा अनुरूपको मापदण्ड पूरा गर्ने आयोजनाहरू,
- (ग) खानेपानी तथा सरसफाइ ऐन, २०७९ एवं नेपाल सरकारको आयोजना वर्गीकरण तथा बाँडफाँड सम्बन्धी मापदण्ड अनुरूप संघको कार्य क्षेत्र एवं जिम्मेवारीमा पर्ने एउटै प्रणालीबाट ५,००० भन्दा बढी जनसंख्या भएका नगरोन्मुख तथा साना सहरहरूको खानेपानी तथा सरसफाइ आयोजनाहरू,
- (घ) फोहोर वा प्रदूषित पानी प्रशोधन गर्ने, मानव मलमूत्रजन्य फोहोर व्यवस्थापन गर्ने र ठोस तथा तरल रूपमा रहेको फोहोरमैलाको उचित व्यवस्थापनका साथ साथै स्थानीय वातावरण सुधार आयोजना।

(२) आयोजनाहरू छनौट गर्दा एक आयोजनामा बढीमा तीन स्किमहरू मात्र रहने गरी छनौट गरिनेछ।

(३) सहलगानी कार्यक्रमबाट काठमाडौं उपत्यका खानेपानी लिमिटेड र नेपाल खानेपानी संस्थानबाट खानेपानी तथा सरसफाइ सेवा उपलब्ध गराइएको क्षेत्रमा ती निकायको स्वामित्वमा रहेका मौजुदा संरचना एवं सेवा प्रयोग गर्ने गरी कुनै पनि कार्यक्रम सञ्चालन गरिने छैन।

(४) सिधै खोला, नदी, नाला आदि पानीका स्रोतहरूमा निर्धारित मापदण्ड अनुसार प्रशोधन नगरिएको स्यानिटरी ढल विसर्जन गर्ने गरी प्रस्ताव गरिएको कार्यक्रम कार्यान्वयन गरिने छैन।

तर आवश्यकता एवं औचित्यताको आधारमा सतही ढल (आकाश पानी व्यवस्थापन) आयोजना सञ्चालन गर्न सकिनेछ।

(५) खानेपानी कार्यक्रम तर्फ देहायका कार्यहरू गर्न सकिनेछः-

- (क) सतह स्रोत संरचना (Surface Intake Structure) निर्माण गर्ने,
- (ख) डीप ट्युबवेल (Deep Tubewell) निर्माण गर्ने,
- (ग) प्रसारण प्रणाली (Transmission System) निर्माण गर्ने,

- (घ) पानी प्रशोधन प्रणाली (Water Treatment System) निर्माण गर्ने,
- (ङ) सतहगत पानी ट्याङ्की (Surface Water Tank) निर्माण गर्ने,
- (च) एलिभेटेड पानी ट्याङ्की (Elevated Water Tank) निर्माण गर्ने,
- (छ) वितरण प्रणाली (Distribution System) निर्माण गर्ने,
- (ज) निजी धारा जडान (Private Tap Connection) गर्ने,
- (झ) इलेक्ट्रो-मेकानिकल उपकरण (Electro-mechanical Equipment) मर्मत गर्ने,
- (ञ) बाटर मिटर जडान (Water Meter Connection) गर्ने,
- (ट) जेनेरेटर तथा जेनेरेटर घर (Generator and Generator House) निर्माण गर्ने,
- (ठ) उपभोक्ता संस्था वा सेवाप्रदायकको कार्यालय भवन (User's Committee/ Utility Operator Building) निर्माण गर्ने,
- (ड) पानी परीक्षण प्रयोगशाला (Water Quality Lab) निर्माण गर्ने,
- (ढ) पम्प घर, पाले घर वा अपरेटर क्वार्टर निर्माण गर्ने,
- (ण) खानेपानीको स्रोत, जलाधार क्षेत्र संरक्षण गर्ने,
- (त) आयोजनालाई जलवायु अनुकूलन बनाउन भूमिगत पानी पुनर्भरण लगायतका आवश्यक संरचनाहरू निर्माण गर्ने,
- (थ) आवश्यकता अनुसार प्रणालीलाई Automation गर्ने कार्यहरू गर्ने,
- (द) उपभोक्ता संस्थाले आवश्यक एवं उपयुक्त ठानेका अन्य संरचना निर्माण गर्ने।

(६) सरसफाइ कार्यक्रम तर्फ देहायका कार्यहरू गर्न सकिनेछः-

- (क) फोहोर वा प्रदूषित पानी प्रशोधन सहितको स्यानिटरी ढल निकास (Sanitary Sewage) प्रणालीको निर्माण गर्न,
- (ख) मानव मलमूत्रजन्य फोहोर व्यवस्थापन (Fecal Sludge Management) प्रणालीको निर्माण गर्न,
- (ग) ठोस तथा तरल रूपमा रहेको फोहोरमैला व्यवस्थापन (Solid and Liquid Waste Management) प्रणालीका साथसाथै स्थानीय वातावरण सुधार कार्य गर्न,
- (घ) नगर वा बजारका प्रमुख क्षेत्र तथा हाट बजार वरिपरि वर्षातको पानी निकासको लागि सतही ढल निकास (Storm Water Drainage)

प्रणालीको निर्माण गर्न,

- (ड) आयोजना क्षेत्रभित्रका शतप्रतिशत घरहरूमा चर्पी निर्माण एवं प्रयोगको सुनिश्चित गरी आधारभूत सरसफाइको पहुँचमा देखिएको समस्या समाधान गर्न आवश्यक निजी चर्पी निर्माणका साथै जग्गा अभाव भएका वस्ती, टोल, हाटबजार बसपार्क तथा सार्वजनिक स्थानहरूमा सेप्टिक ट्याङ्कसहितको महिला, बालबालिका तथा अपाङ्ग मैत्री सार्वजनिक शौचालयको निर्माण गर्न।

**स्पष्टिकरण:** खण्ड (ड) मा उल्लेखित शौचालयहरूको डिजाइन, मर्मत संभार तथा सञ्चालनको लागि उपभोक्ता संस्था एवं स्थानीय तहसँग समन्वय र सहकार्य गरिनेछ।

(७) मानव स्वास्थ्यमा खानेपानीको गुणस्तर र सरसफाइको महत्व बारेमा समुदायलाई जानकारी गराउन देहाय बमोजिमका जनचेतना अभिवृद्धि कार्यक्रम सञ्चालन गर्न सकिनेछ:-

- (क) खानेपानीको गुणस्तर, सरसफाइ र स्वास्थ्य सम्बन्धी जनचेतना अभियान सञ्चालन गर्ने,
- (ख) विद्यालय स्वास्थ्य शिक्षा कार्यक्रम सञ्चालन गर्ने,
- (ग) फोहोरमैला व्यवस्थापन सम्बन्धी तालिम सञ्चालन गर्ने,
- (घ) लैङ्गिक समानता तथा सामाजिक समावेशीकरण सम्बन्धी तालिम सञ्चालन गर्ने,
- (ड) खानेपानी तथा सरसफाइ सुरक्षा योजना (Water and Sanitation Safety Plan) सम्बन्धी तालिम तथा अन्य कार्यक्रम सञ्चालन गर्ने।

(८) आयोजनाको व्यावसायिक ढंगले दीगो व्यवस्थापन तथा भरपर्दो सेवा सञ्चालन गर्न उपभोक्ता संस्था वा स्थानीय तहले तोकेको सेवा प्रदायकको ज्ञान, सीप, क्षमता र दक्षता अभिवृद्धि गर्न देहाय बमोजिमका तालिम कार्यक्रम सञ्चालन गरिनेछ:-

- (क) खानेपानी प्रशोधन प्रणालीको व्यवस्थापन र मर्मत सम्भार सम्बन्धी,
- (ख) खानेपानी संकलन र वितरण प्रणालीको मर्मत सम्भार सम्बन्धी,
- (ग) खानेपानीको गुणस्तर व्यवस्थापन, अनुगमन तथा परीक्षण र खानेपानी तथा सरसफाइ सुरक्षा योजना (Water and Sanitation Safety Plan) सम्बन्धी,
- (घ) मिटर रिडिङ्ग, मिटर क्यालिब्रेसन सम्बन्धी,

- (ड) इलेक्ट्रो-मेकानिकल उपकरण मर्मत सम्भार सम्बन्धी,
- (च) संस्थागत सुदृढीकरण, लेखा व्यवस्थापन र व्यावसायिक कार्ययोजना (Business Plan) तयारी सम्बन्धी,
- (छ) विपद् जोखिम व्यवस्थापन एवं जलवायु उत्थानशील खानेपानी तथा सरसफाइ सेवा व्यवस्थापन सम्बन्धी।

५. सहलगानी कार्यक्रम कार्यान्वयन व्यवस्था: (१) यस कार्यक्रम अन्तर्गतका आयोजना उपभोक्ता संस्था एवं स्थानीय तहको सहभागितामा कार्यान्वयन गर्ने जिम्मेवारी विभागको हुनेछ।

(२) कार्यक्रम व्यवस्थापनको लागि विभाग अन्तर्गत राजपत्रांकित प्रथम श्रेणीको सुपरिन्टेण्डिङ इन्जिनियर आयोजना प्रमुख रहने गरी केन्द्रमा “आयोजना व्यवस्थापन कार्यालय” रहनेछ।

(३) सम्बन्धित जिल्ला कार्यक्षेत्र रहेको विभाग मातहतको संघीय खानेपानी तथा ढल व्यवस्थापन आयोजना कार्यालय “आयोजना कार्यान्वयन इकाइ” का रूपमा रहने छन्।

(४) सहलगानी खानेपानी तथा सरसफाइ कार्यक्रम अन्तर्गत सञ्चालन गरिने आयोजनाहरू उपदफा (३) बमोजिमका कार्यालयहरू मार्फत कार्यान्वयन गरिनेछन्।

(५) उपदफा (४) बमोजिम कार्यान्वयन गरिने सम्पूर्ण आयोजनाहरूको समन्वय तथा सहजीकरण एवं समग्र व्यवस्थापनको जिम्मेवारी आयोजना व्यवस्थापन कार्यालयको हुनेछ।

(६) आयोजनाको सम्पूर्ण खरिद कार्य प्रचलित सार्वजनिक खरिद ऐन तथा नियमावली र अन्य प्रचलित कानून बमोजिम हुनेछ।

६. आयोजनाको लागत तथा खर्च व्यहोरिने स्रोत: (१) खानेपानी आयोजनाको लागत सहभागिता सम्बन्धी सामान्य व्यवस्था देहाय बमोजिम हुनेछ:

(क) मौजुदा खानेपानी आयोजनाको सेवा क्षेत्र वा सेवास्तर वृद्धि वा क्रमागत वा नयाँ आयोजनाको निर्माण कार्यमा उपभोक्ता संस्था वा स्थानीय तहले आयोजना सम्पन्न गर्न लाग्ने कुल लागतको कम्तीमा १५ प्रतिशत र नेपाल सरकारले बढीमा ८५ प्रतिशत पुँजीगत लगानी गर्नेछन्।

(ख) उपभोक्ता संस्था वा स्थानीय तहले गर्ने १५ प्रतिशत लगानी मध्ये कम्तीमा पनि ५ प्रतिशत लगानी अग्रिम रूपमा नगदमै हुनुपर्नेछ र बाँकी १०

प्रतिशत नगद आयोजना कार्यान्वयनको चरणमा लागत सहभागिताको रूपमा गर्नु पर्नेछ।

(ग) उपभोक्ता संस्था वा स्थानीय तहले लगानी गर्ने ५ प्रतिशत अग्रिम नगद रकममध्ये कम्तीमा ३ प्रतिशत रकम उपभोक्ता संस्था आफैले र बढिमा २ प्रतिशत स्थानीय तहले उपलब्ध गराउन सक्नेछ।

(२) उपदफा (१) मा जुनसुकै लेखिएको भएता पनि मानव विकास सूचकाङ्क न्यून भएका एवं जलवायु परिवर्तनको असर बढी परेका २६ जिल्लाहरू क्रमशः बारा, पर्सा, रौतहट, सर्लाही, महोत्तरी, धनुषा, सिरहा, सप्तरी, सिन्धुली, कपिलवस्तु, प्यूठान, रोल्पा, रुकुम पूर्व, रुकुम पश्चिम, दैलेख, जाजरकोट, डोल्पा, कालिकोट, जुम्ला, मुगु, हुम्ला, डोटी, अछाम, बझाङ्ग, बाजुरा र दार्चुलामा देहाय बमोजिमको लागत साझेदारी हुनेछ;

(क) मौजुदा खानेपानी आयोजनाको सेवा क्षेत्र वा सेवास्तर वृद्धि वा क्रमागत वा नयाँ आयोजनाको निर्माण कार्यमा उपभोक्ता संस्था वा स्थानीय तहले कुल लागतको कम्तीमा १० प्रतिशत र नेपाल सरकारले बढीमा ९० प्रतिशत पुँजीगत लगानी गर्नेछन्।

(ख) उपभोक्ता संस्था वा स्थानीय तहले लगानी गर्ने १० प्रतिशत मध्ये कम्तीमा पनि ३ प्रतिशत लगानी अग्रिम नगदमै हुनुपर्नेछ र बाँकी ७ प्रतिशत नगद आयोजना कार्यान्वयनको चरणमा लागत सहभागिताको रूपमा गर्नुपर्नेछ।

(ग) उपभोक्ता संस्था वा स्थानीय तहले लगानी गर्ने ३ प्रतिशत अग्रिम नगद रकम मध्ये कम्तीमा १.५ प्रतिशत रकम उपभोक्ता संस्था आफैले र बढिमा १.५ प्रतिशत स्थानीय तहले उपलब्ध गराउन सक्नेछ।

(३) स्यानिटरी ढल, मानव मलमूत्रजन्य फोहोर, सतही ढल, ठोस तथा तरल रूपमा रहेको फोहोरमैलाको व्यवस्थापन र वातावरण सुधार कार्यमा कुल लागतको ९५ प्रतिशत मात्र नेपाल सरकारको लगानी हुने गरी कम्तीमा ५ प्रतिशत उपभोक्ता संस्था वा स्थानीय तहले आयोजना कार्यान्वयनको चरणमा नगदमै बेहोर्नु पर्नेछ।

(४) उपदफा (१), (२) र (३) बमोजिम आयोजनाको सम्पूर्ण निर्माण कार्य प्रचलित सार्वजनिक खरिद ऐन तथा नियमावली बमोजिम गराउनु पर्नेछ।

(५) उपभोक्ता संस्था वा स्थानीय तहबाट लागत साझेदारी गर्दा अग्रिम नगद



(Upfront Cash) प्राप्त भएपछि मात्र आयोजना कार्यान्वयन प्रक्रिया अगाडि बढ्नेछ।

(६) उपभोक्ता संस्था वा स्थानीय तहले बेहोर्नु पर्ने अग्रिम नगद (Upfront Cash) रकम अनिवार्य रूपमा कार्यालयले तोकेको संयुक्त खातामा जम्मा गर्नुपर्नेछ।

(७) संरचना निर्माणका लागि डिजाइन अनुरूप आवश्यक ठाउँमा चाहिने प्राविधिक दृष्टिकोणले उपयुक्त जग्गा खरिद गर्नु परेको अवस्थामा उपभोक्ता संस्था वा स्थानीय तहले बेहोर्ने लागत साझेदारीको हिस्साबाट खरिद गर्न सक्नेछन्। त्यसरी खरिद गरिएको जग्गाको स्वामित्व उपभोक्ता संस्था वा स्थानीय तहको नाममा प्रचलित कानूनभित्र रही सम्बन्धित मालपोत कार्यालयबाट रजिष्ट्रेसन पारित भएको हुनुपर्नेछ। उक्त जग्गा रजिष्ट्रेसन पास गर्दा खुलेको जग्गाको वास्तविक मूल्य र रजिष्ट्रेसन शुल्कको रकमलाई मूल्याङ्कन गरी उपभोक्ता संस्था वा स्थानीय तहले व्यहोर्नुपर्ने लागत साझेदारीको हिस्सामा समावेश गरिनेछ।

(८) यस कार्यक्रम अन्तर्गत आयोजना कार्यान्वयनमा सहभागी हुने उपभोक्ता संस्था वा स्थानीय तहको जिम्मेवारी देहाय अनुसार हुनेछः-

(क) आयोजना कार्यान्वयनमा उपभोक्ता संस्था वा स्थानीय तहको सक्रिय सहभागिता सहित सुरक्षित, विश्वसनीय र पर्याप्त खानेपानी तथा सरसफाइ सुविधा विस्तार गर्ने तर्फ आवश्यक तयारी गर्ने,

(ख) निर्माण सम्पन्न पश्चात आयोजनाको व्यवस्थापन, नियमित मर्मत सम्भार तथा सञ्चालन गर्ने,

(ग) सहलगानी सिद्धान्त बमोजिम आयोजनामा लाग्ने लागत खर्च, ऋण, व्याज र पुँजी सम्पूर्ण वा आंशिक लागत उठ्ती (Cost Recovery) समेतको व्यवस्था गर्ने।

(९) ठेक्का बन्दोबस्त गर्नु पूर्व प्रचलित कानून अनुसार स्रोत सहमति लिई खरिद गुरु योजना (Master Procurement Plan) स्वीकृत गराउनुपर्नेछ।

(१०) सहलगानी कार्यक्रम कार्यान्वयन गर्दा कार्यालय एवं आयोजना व्यवस्थापन कार्यालयको खर्च नेपाल सरकारले व्यहोर्ने छ।

(११) उपभोक्ता संस्था वा स्थानीय तहले आयोजना कार्यान्वयनको सिलसिलामा नगर विकास कोष वा सरकारी स्वामित्व भएको कुनै संस्था वा अन्य कुनै वित्तीय संस्थासँग प्रचलित कानूनबमोजिम आफूले व्यहोर्नुपर्ने रकममध्ये आवश्यकता अनुसार ऋण सहयोग लिन सक्नेछ।

(१२) उपदफा (११) बमोजिमको कार्यको लागि आयोजना व्यवस्थापन

कार्यालयले आवश्यक सहजीकरण गर्नेछ।

७. सहलगानी कार्यक्रम कार्यान्वयन प्रक्रिया: (१) सहलगानी कार्यक्रमबाट सञ्चालन गरिने आयोजनालाई आयोजना तर्जुमा तथा छनौट, निर्माण र नियमित मर्मत सम्भार तथा सञ्चालन लगायतका तीन चरणमा विभाजन गरी अनुसूची - १ मा संलग्न गरिएको प्रकृया अनुसार कार्यान्वयन गरिनेछ।

(२) समानान्तर रूपमा सञ्चालन गर्नुपर्ने प्रकृतिका क्रियाकलापहरू बाहेक कार्य प्रक्रियामा उल्लेख गरिएका चरणबद्ध क्रियाकलापहरू सम्बन्धित चरणमै सम्पन्न नभइ अर्को चरण सुरु गरिने छैन।

(३) उपदफा (२) मा जुनसुकै कुरा लेखिएको भएतापनि कुनै चरणका क्रियाकलापहरू तोकिएको समय अवधि भन्दा अगाडि नै निर्धारित स्तर अनुसार नै सम्पन्न भएमा यसरी सम्पन्न भएको मितिलाई उक्त चरण सम्पन्न भएको मिति मानी तत् पश्चात तुरुन्तै अर्को चरणको क्रियाकलाप सुरु गर्न सकिनेछ।

८. आयोजना कार्यान्वयनको पहिलो चरण (आयोजना तर्जुमा तथा छनौट): (१) सहलगानी कार्यक्रम अन्तर्गत खानेपानी तथा सरसफाइको सेवा क्षेत्र वा सेवास्तर वृद्धि गर्न वा नयाँ आयोजना निर्माण गरी सेवाक्षेत्र विस्तार गर्न चाहने उपभोक्ता संस्थाले सम्बन्धित कार्यालयमा अनुसूची - २ बमोजिमको ढाँचामा आवेदन दिनु पर्नेछ।

(२) उपदफा (१) बमोजिमको निवेदन दिदा देहायका कागजात संलग्न गर्नु पर्नेछ:-

- (क) स्थानीय तहको सिफारिस
- (ख) संस्था दर्ता भएको प्रमाण पत्रको छाँयाप्रति
- (ग) संस्थाको विधानको छाँयाप्रति
- (घ) अघिल्लो वर्षको लेखा परीक्षण प्रतिवेदनको छाँयाप्रति।

(३) उपदफा (१) बमोजिम आवेदन दिन चाहने उपभोक्ता संस्था प्रचलित कानून बमोजिम विधिवत रूपमा प्रचलित जलस्रोत ऐन तथा नियमावली बमोजिम जिल्ला जलस्रोत समितिमा वा खानेपानी तथा सरसफाइ ऐन तथा नियमावली एवं स्थानीय सरकार सञ्चालन ऐन, २०७४ बमोजिम स्थानीय तहमा दर्ता भएको हुनुपर्नेछ।

(४) आवेदन फारममा उपभोक्ता संस्थाले निर्माण गर्न चाहेको संरचना तथा अन्य कार्यहरूको विवरण, आयोजना सम्पन्न गर्न लाग्ने कूल लागतमा उपभोक्ता संस्था वा स्थानीय तहले बहन गर्ने खर्चको अनुपात स्पष्ट रूपमा उल्लेख गरी आयोजनाका शर्तहरू

मान्ने प्रतिबद्धता जनाएको हुनुपर्नेछ।

(५) सेवास्तर वृद्धि वा सेवाक्षेत्र विस्तारको लागि उपभोक्ता संस्थाले रीतपूर्वक भरेको उपदफा (१) बमोजिमको आवेदन फाराममा उल्लिखित विवरण ठीक छ छैन, उपभोक्ताहरूको माग वास्तविक आवश्यकता हो होइन, स्थानीय तहको प्राथमिकता भित्र पर्छ पर्दैन, आदि जाँच गरी सम्बन्धित स्थानीय तहले आयोजना कार्यान्वयनको लागि सिफारिश गरेको हुनुपर्नेछ।

(६) उपभोक्ता संस्था र स्थानीय तहले संयुक्त रूपमा सहलगानी गरी खानेपानी तथा सरसफाइ आयोजना, स्यानिटरी ढल, मानव मलमूत्रजन्य फोहोर व्यवस्थापन, सतही ढल र ठोस तथा तरल रूपमा रहेको फोहोरमैलाको व्यवस्थापन गर्ने जस्ता कार्य गर्न चाहेको अवस्थामा आवेदन फाराममा सम्बन्धित स्थानीय तहले सहमति जनाई कबोल गरेको अनुपातको रकम निर्धारित समयमा नै उपलब्ध गराउने प्रतिबद्धता समेत जाहेर गरेको हुनुपर्नेछ।

(७) उपदफा (१) बमोजिम प्राप्त आवेदन मनासिव र उपयुक्त देखिएमा आयोजना व्यवस्थापन कार्यालयले आवेदन फाराममा उल्लिखित विवरण यकिन (Verification) गरी मनासिव देखिएमा सम्बन्धित कार्यालयको समन्वयमा वस्तुस्थितिको स्थलगत अध्ययन अवलोकन गरी संभाव्य विकल्प र अनुमानित लागत सहितको संभाव्यता अध्ययन प्रतिवेदन तयार गर्नेछ।

(८) उपभोक्ता संस्था वा स्थानीय तहले माग गरेको आयोजनाको यस पूर्व नै संभाव्यता वा विस्तृत अध्ययन भइसकेको अवस्थामा उक्त संभाव्यता वा विस्तृत अध्ययन प्रतिवेदन अद्यावधिक गर्नु पर्नेछ।

(९) आयोजना व्यवस्थापन कार्यालयले संभाव्यता अध्ययन प्रतिवेदन छलफलको लागि सम्बन्धित कार्यालय, उपभोक्ता संस्था र सम्बन्धित स्थानीय तहलाई समेत उपलब्ध गराउनु पर्नेछ।

(१०) उपभोक्ता संस्था वा स्थानीय तहले उपदफा (९) बमोजिम प्राप्त प्रतिवेदन अध्ययन गरी प्रतिवेदनमा लाभान्वित हुने समुदाय, उपभोक्ता संस्था वा स्थानीय तहले आवश्यक देखेका सबै कार्यहरू समेटिएका छन् छैनन्, सहलगानी कार्यक्रमले निर्दिष्ट गरे अनुरूप लगानी गर्न सकिन्छ सकिदैन, सबै कुरा विचार गरी त्यस वर्ष विनियोजित भएको बजेटको अनुपातमा कति नगद जम्मा गर्नुपर्ने हो निक्यौल गर्नु पर्नेछ।

(११) उपभोक्ता संस्था वा स्थानीय तहले संभाव्यता अध्ययन प्रतिवेदनमा सहमति जनाइसकेपछि उपभोक्ता संस्था वा स्थानीय तह र सम्बन्धित कार्यालयबाट आयोजना

कार्यान्वयन गर्न पूरा गर्नुपर्ने शर्त र वहन गर्नुपर्ने जिम्मेवारी पूरा गर्ने प्रतिबद्धतासहित उपभोक्ता संस्था वा स्थानीय तहसँग अनुसूची - ३ अनुसारको प्रारम्भिक चरणको सम्झौता (सहलगानी आयोजना कार्यान्वयन सहमती पत्र) गरिनेछ र अग्रिम कारबाहीको लागि आयोजना व्यवस्थापन कार्यालयमा पठाइनेछ।

(१२) उपदफा (११) अनुसारको प्रारम्भिक चरणको सम्झौता र आयोजनाको संभाव्यता अध्ययन प्रतिवेदन अनुसार प्रस्तावित आयोजना प्राविधिक, वित्तीय र आर्थिक दृष्टिकोणले संभाव्य र सहलगानीको अवधारणा अनुरूप कार्यान्वयन गर्न उपयुक्त हुने देखिएमा आयोजना व्यवस्थापन कार्यालयले आयोजनाहरूको मूल्याङ्कन गरी पूर्व निर्धारित मापदण्ड (Priority Ranking Criteria) अनुरूप आयोजनाहरूको प्राथमिकता क्रम निर्धारण गर्नेछ र प्राथमिकता सूची तयार गर्नेछ।

(१३) आयोजनाको प्राथमिकता, लागत र नेपाल सरकारबाट सहलगानी कार्यक्रमको लागि उपलब्ध हुने बजेटको अधीनमा रहेर आयोजना व्यवस्थापन कार्यालयले कार्यान्वयन गर्ने आयोजनाको छनौट गर्नेछ।

(१४) उपदफा (१३) बमोजिम छनौटमा परेका आयोजनाको संभाव्यता अध्ययन प्रतिवेदनमा प्रस्तुत गरिएको विकल्पहरू मध्ये उपयुक्त विकल्पको प्रारम्भिक डिजाइनलाई आधार मानी स्वीकृत मापदण्ड अनुसार आयोजनाको विस्तृत इन्जिनियरिङ डिजाइन तथा लागत अनुमान प्रतिवेदन तयार गर्ने कार्य सम्बन्धित उपभोक्ता संस्था वा स्थानीय तहसँग समन्वय गरी सम्बन्धित कार्यालय वा आयोजना व्यवस्थापन कार्यालयले परामर्शदाता मार्फत गर्न गराउन सक्नेछन्।

(१५) संरचनाहरूको डिजाइन गर्दा प्राविधिक अध्ययनको आधारमा प्रभावकारी सेवा दिन सक्ने र अनावश्यक लागत पनि नबढ्ने किसिमले उपयुक्त स्थानको चयन गरी खानेपानी आयोजनाको हकमा आयोजना सम्पन्न हुने वर्ष पछिको कम्तीमा पनि १५ वर्ष र मानव मलमूत्रजन्य फोहोर व्यवस्थापन आयोजना तथा फोहोरपानी प्रशोधन केन्द्रको हकमा कम्तीमा पनि १० वर्ष सम्मको माग र आवश्यकता सम्बोधन गर्न सक्ने हिसावले गर्नुपर्नेछ।

(१६) आयोजनाको विस्तृत लागत अनुमान नेपाल सरकारबाट स्वीकृत नर्स तथा स्वीकृत जिल्ला दररेटलाई आधार मानी तयार गरिनेछ।

(१७) कूल लागत अनुमान तयार गर्दा खानेपानी तथा सरसफाइका संरचनाहरूको निर्माण लागतका अतिरिक्त निर्माण कार्यको नियमित सुपरिवेक्षणको लागि विज्ञ इन्जिनियर वा परामर्शदाताको सेवा आवश्यक पर्ने भए तिनको लागत, आयोजनाको कार्य प्रकृति

अनुरूप हाइड्रोजियोलोजिष्ट, इलेक्ट्रो-मेकानिकल आदि विशेषज्ञको सेवा आवश्यक पर्ने भए तिनको लागत, जनचेतना अभिवृद्धिको लागि सञ्चालन गरिने कार्यक्रमको लागत, उपभोक्ता संस्थाका पदाधिकारी तथा कर्मचारीहरू, स्थानीय तहका खानेपानी तथा सरसफाइ क्षेत्रसँग सम्बन्धित कर्मचारीको क्षमता अभिवृद्धिको लागि सञ्चालन गरिने तालिम आदिको लागत, विस्तृत इन्जिनियरिङ डिजाइन तथा लागत अनुमान प्रतिवेदन तयारी गर्दाको लागतका साथसाथै आयोजनाको नियमित सुपरिवेक्षण कार्यको लागि आवश्यक अन्य खर्च (Logistics) आदिको खर्च समेत समावेश गर्नुपर्नेछ।

(१८) आयोजनाका प्रत्येक कार्य वा संरचनामा नेपाल सरकारले बेहोर्ने रकम, उपभोक्ता संस्था वा स्थानीय तहले बेहोर्ने रकम छुट्टा छुट्टै प्रष्ट रूपमा देखाउनुपर्नेछ। कूल लागत अनुमान (फिजिकल कन्टिन्जेन्सी र मूल्य समायोजन कन्टिन्जेन्सीसमेत) मा नेपाल सरकारले बेहोर्ने लगानीको अनुपात र उपभोक्ता संस्था वा स्थानीय तहले बेहोर्ने नगदको अनुपात प्रष्ट गर्नुपर्नेछ।

(१९) विस्तृत इन्जिनियरिङ डिजाइन तथा लागत इस्टिमेटमा उपभोक्ता संस्था वा स्थानीय तहले सहमति जनाइसकेपछि आयोजना व्यवस्थापन कार्यालयबाट पुनरावलोकन (Review) पश्चात सम्बन्धित कार्यालयले लागत अनुमान स्वीकृतिको प्रक्रिया अगाडि बढाउनु पर्नेछ।

(२०) आयोजनाको सर्भे, डिजाइन, खरिद तथा ठेक्का व्यवस्थापन, निर्माण, सुपरीवेक्षण तथा अनुगमन लगायतका समष्टिगत प्रक्रियामा सहयोग गर्न एवं आयोजना व्यवस्थापन कार्यालयलाई आवश्यक परामर्श सेवा उपलब्ध गराउन आयोजना व्यवस्थापन कार्यालयमा आवश्यकता अनुसार परामर्शदाता संस्था वा परामर्श विज्ञहरूको सेवा लिन सकिनेछ।

(२१) छनौटमा परेको आयोजनामा निर्माण गर्नुपर्ने संरचना तथा अन्य कार्यहरूको परिमाण, सम्पन्न गर्न लाग्ने समय, उपलब्ध स्रोत साधन र संभावित जोखिमहरूलाई समेत ध्यान दिई आयोजनाको सम्पूर्ण कार्य बढीमा ३ वर्ष भित्र सम्पन्न गर्ने गरी उपभोक्ता संस्था वा स्थानीय तह, आयोजना व्यवस्थापन कार्यालय र सम्बन्धित कार्यालयको आपसी सहमतिमा समग्र आयोजना कार्यान्वयन कार्ययोजना तथा कार्यतालिका तयार गरिनेछ।

(२२) उपदफा (२१) बमोजिमको कार्ययोजना तथा कार्यतालिकामा आयोजना निर्माण सुरु भएदेखि सम्पन्न नहुँदा सम्म गर्नुपर्ने सम्पूर्ण कार्यहरूलाई वार्षिक एवं मासिक रूपमा विभाजन गरी कुन काम कुन प्रक्रियाबाट कहिले गर्ने हो प्रष्ट गरिएको हुनुपर्नेछ।

(२३) उपदफा (२१) बमोजिमको कार्ययोजना तथा कार्यतालिकालाई आधार

मानी आयोजनाको प्रगति अनुगमन गरिनेछ।

(२४) आयोजना व्यवस्थापन कार्यालयबाट आयोजना कार्यान्वयन कार्ययोजना तथा कार्यतालिका सहित आयोजना स्वीकृतिको जानकारी प्राप्त गरेको एक महिना भित्र, तोकिएको प्रावधान अनुरूप उपभोक्ता संस्था वा स्थानीय तहले बेहोर्नुपर्ने नगद रकम सम्बन्धित कार्यालयले तोकेको खातामा जम्मा गरी आयोजना कार्यान्वयनको लागि अनुसूची - ४ अनुसारको वित्तीय सम्झौतापत्र गर्नुपर्नेछ।

(२५) उपदफा (२४) को अवधि भित्र उपभोक्ता संस्था वा स्थानीय तहले जम्मा गर्नुपर्ने रकम जम्मा नगरी सम्झौता हुन नसकेमा उक्त आयोजना कार्यान्वयनको स्वीकृति रद्द गर्न सकिनेछ।

(२६) उपदफा (२५) बमोजिम आयोजना कार्यान्वयनको स्वीकृति रद्द भएमा त्यस आयोजनामा विनियोजित रकम प्राथमिकता सूचीमा रहेको अर्को आयोजना कार्यान्वयनको लागि विनियोजन गर्न सकिनेछ।

(२७) उपदफा (२५) बमोजिम एकपटक आयोजना कार्यान्वयनको स्वीकृति रद्द गरिएका आयोजनाले पुनः छनौट हुन अन्तिम छनौटको सूचीमा रहेका आयोजनाहरूसँग पुनः प्रतिस्पर्धा गर्नुपर्नेछ।

९. **दोस्रो चरण (आयोजना निर्माण):** (१) छनौट भइ आयोजना कार्यान्वयनको सम्झौता भएका आयोजना निर्धारित समयभित्र गुणस्तरीय रूपमा सम्पन्न गर्न र नियमित सुपरीवेक्षणका लागि सम्बन्धित कार्यालयबाट सोही कार्यालयमा कार्यरत इन्जिनियरलाई खटाइनेछ।

(२) कार्यालयबाट उपदफा (१) बमोजिम इन्जिनियरको व्यवस्था हुन नसक्ने अवस्थामा निर्धारित कार्य गर्न गराउनको लागि एक स्वतन्त्र विज्ञ इन्जिनियर वा परामर्शदाता करारमा नियुक्ति गर्न सकिनेछ।

(३) उपदफा (२) बमोजिम नियुक्त गरिने इन्जिनियर वा परामर्शदाताको छनौट एवं नियुक्ति विभाग वा आयोजना व्यवस्थापन कार्यालयले गर्नेछ।

(४) उपदफा (२) बमोजिम नियुक्त इन्जिनियर वा परामर्शदाताले सम्बन्धित कार्यालय प्रमुखको निर्देशनमा रही कार्य गर्नुपर्नेछ।

(५) आयोजनाको कार्यान्वयन सम्बन्धमा गर्नुपर्ने निर्णयहरू सुपरीवेक्षण इन्जिनियरले उपभोक्ता संस्था वा स्थानीय तहको समन्वयमा गर्नेछ।

(६) आयोजनाको कार्यान्वयन एवं निर्णय प्रक्रियामा कुनै विषयमा निर्णय हुन नसकेमा आयोजना व्यवस्थापन कार्यालयसँग परामर्श गरी कार्यालय प्रमुखले आवश्यक

निर्णय गर्नुपर्नेछ।

(७) निर्माणको काम सुरु भएपछि उपभोक्ता संस्था वा स्थानीय तहले आयोजना कार्यान्वयनको वित्तीय सम्झौतामा कबोल गरे अनुसारको नगद निर्धारित समयमा जम्मा गर्नु पर्नेछ।

(८) संरचना निर्माणका लागि डिजाइन अनुरूप आवश्यक ठाउँमा चाहिने प्राविधिक दृष्टिकोणले उपयुक्त जग्गा (स्वामित्व वा भोगाधिकार सहित)को बन्दोवस्त उपभोक्ता संस्था वा स्थानीय तहले गर्नुपर्नेछ।

(९) जग्गा, पानीको मुहान र आयोजनासँग सम्बन्धित अन्य स्थानीय समस्या एवं विवादहरू समाधान गर्ने जिम्मेवारी उपभोक्ता संस्था वा स्थानीय तहको हुनेछ।

(१०) उपभोक्ता संस्था वा स्थानीय तहले उपलब्ध गराउनु पर्ने नगद वा लागत सहभागिता समयमा उपलब्ध नगराएमा बाँकी कार्यमा नेपाल सरकारबाट गरिने लगानी रोक्का गरिनेछ।

(११) उपदफा (१०) बमोजिम उपलब्ध गराउनु पर्ने नगद वा लागत सहभागिता उपलब्ध गराउन उपभोक्ता संस्था वा स्थानीय तहलाई निश्चित समय दिइनेछ। यसरी दिइएको समय अवधिभित्र पनि उपभोक्ता संस्था वा स्थानीय तहले व्यहोर्नुपर्ने लागत सहभागिता नगरेमा आयोजनाको सम्पन्न कार्यको मूल्यांकन गरी बाँकी काम स्थगन गर्नका लागि कारवाही अगाडि बढाउन सकिनेछ।

(१२) सुरक्षित खानेपानी तथा सरसफाइ सेवाको सुनिश्चित गर्न आयोजना कार्यान्वयन सँगसँगै खानेपानी तथा सरसफाइ सुरक्षा योजना (Water and Sanitation Safety Plan) तयार गरी लागू गर्नुपर्नेछ।

(१३) शौचालयको सही प्रयोग गर्ने बानी बसाल्न स्थानीय गैर सरकारी वा सामुदायिक संस्था मार्फत सुरक्षित (Safely Managed Sanitation) सरसफाइ सम्बन्धी जनचेतना अभिवृद्धि कार्यक्रमलाई आयोजनासँग आवद्ध गरी कार्यान्वयन गर्न सकिनेछ।

(१४) उपभोक्ता संस्था वा स्थानीय तहले तोकेको सेवाप्रदायक (Utility Operator) को क्षमता अभिवृद्धि गर्न आयोजनाको सञ्चालन एवं मर्मत सम्भार सम्बन्धी तालिम कार्यक्रमहरू सञ्चालन गर्नुपर्नेछ।

(१५) आयोजनालाई प्रभावकारी रूपमा सञ्चालन गर्न स्थानीय तहको खानेपानी, सरसफाइ तथा स्वच्छता इकाई (Wash Unit) एवं उपभोक्ता संस्था वा सेवाप्रदायकले व्यावसायिक कार्ययोजना (Business Plan) तयार गर्नुपर्नेछ।

(१६) उपभोक्ता संस्था वा सेवाप्रदायकको सुदृढीकरण, संस्थाका पदाधिकारी एवं



कर्मचारीहरूको क्षमता अभिवृद्धि कार्यक्रम, व्यावसायिक कार्ययोजना तयारी जस्ता कार्यहरू आयोजनाको कूल लागत अनुमान तयार गर्नु अगाडि नै उपभोक्ता संस्था वा स्थानीय तहसंग सहकार्य गरी पहिचान गरिनेछ।

(१७) आयोजना कार्यान्वयनको क्रममा कुनै मनासिव कारणले पूर्व स्वीकृत लागत अनुमान भित्र आयोजनाका कार्यहरू सम्पन्न हुन नसकेमा वा कूल लागत अनुमानमा समाविष्ट फिजिकल कन्टिन्जेन्सी वापतको १० प्रतिशत र मूल्य समायोजन कन्टिन्जेन्सी वापतको १० प्रतिशत रकमबाट स्वीकृत लागत अनुमान भन्दा बढेको कार्य वा बढेको लागत वा दुवै समायोजन गर्न नसकिने अवस्थामा आयोजनाको कूल लागत अनुमान प्रतिवेदन नै परिमार्जन गरी स्वीकृत गराउनुपर्नेछ।

(१८) लागत अनुमान परिमार्जन गर्दा पूर्व स्वीकृत लागत अनुमान भन्दा बढेको लागत रकम पनि आयोजना कार्यान्वयन समझदारी पत्र एवं वित्तीय सम्झौता पत्रमा निर्धारित अनुपात अनुसार नै नेपाल सरकार र उपभोक्ता संस्था वा स्थानीय तहले बेहोर्नु पर्नेछ।

(१९) आयोजना सम्पन्न हुँदा कूल लागत अनुमान भन्दा कम लागतमा सम्पन्न भएमा वा कूल लागत अनुमानमा समाविष्ट फिजिकल कन्टिन्जेन्सी वापतको १० प्रतिशत र मूल्य समायोजन कन्टिन्जेन्सी वापतको १० प्रतिशत रकम खर्च नभै अर्थात कम खर्च भै आयोजना सम्पन्न भएमा आयोजना कार्यान्वयन पूर्व उपभोक्ता संस्था वा स्थानीय तहले संयुक्त खातामा जम्मा गरेको अग्रिम नगदबाट खर्च नभएको रकम उपभोक्ता संस्था वा स्थानीय तहको खातामा जम्मा गरिनेछ।

तर कुनै पनि अवस्थामा आयोजना सम्पन्न हुँदा खर्च भएको कूल लागत रकममा उपभोक्ता संस्था वा स्थानीय तहबाट गरिएको खर्चको अनुपात कबोल गरेको अनुपात भन्दा कम गरिने छैन।

(२०) आयोजनाको सम्पूर्ण निर्माण कार्य सम्पन्न भए पछि सुपरीवेक्षण इन्जिनियरले As Built Drawing, Operation Manual र Standard Operating Procedure सहितको आयोजना सम्पन्न प्रतिवेदन तयार गर्नेछन्।

(२१) उपदफा (२०) बमोजिम आयोजना सम्पन्न प्रतिवेदन प्राप्त भएपछि उपभोक्ता संस्था वा स्थानीय तहका प्रमुख वा निजले तोकेको प्रतिनिधि र सम्बन्धित कार्यालय प्रमुखले सम्पन्न कार्यको लेखाजोखा गरी आयोजना जाँच पास गर्नेछन्।

(२२) उपदफा (२१) बमोजिम आयोजना जाँचपास पछि कार्यालय, उपभोक्ता संस्था, स्थानीय तह, नगर विकास कोष बीच अनुसूची - ५ बमोजिम आयोजना व्यवस्थापन



तथा सञ्चालन सम्झौता गरिनेछ।

(२३) उपभोक्ता संस्था वा स्थानीय तहले आयोजनासँग सम्बन्धित खानेपानी तथा सरसफाइ संरचना एवं सेवाको पहुँच सम्बन्धी विवरण विभागको राष्ट्रिय खानेपानी तथा सरसफाइ सूचना व्यवस्थापन प्रणाली (NWASH-MIS) मा प्रविष्ट गर्नु पर्नेछ।

(२४) आयोजना निर्माण चरणमा निर्माण गरिएको कुनै पनि संरचनाको निर्माण पश्चात छुट्टै व्यवस्था भएको अवस्थामा बाहेक नियमित रेखदेख, सञ्चालन एवं मर्मत सम्भारको जिम्मेवारी सम्बन्धित उपभोक्ता संस्था वा स्थानीय तहको हुनेछ।

१०. तेस्रो चरण (नियमित मर्मत सम्भार तथा सञ्चालन): (१) आयोजना सम्पन्न भइ हस्तान्तरण भएपछि प्रणालीको समग्र व्यवस्थापन तथा सञ्चालनको जिम्मेवारी उपभोक्ता संस्था वा स्थानीय तहको हुनेछ।

तर आयोजनाको त्रुटि सच्याउने अवधिमा आयोजना वा प्रणालीको मर्मत सम्भार उपभोक्ता संस्था वा स्थानीय तहको समन्वयमा सम्बन्धित निर्माण व्यवसायीबाट गराउनुपर्नेछ।

(२) उपभोक्ता संस्था वा स्थानीय तहले आफ्नै स्रोत र साधन परिचालन गरी प्रणालीमा निर्मित संरचनाहरूको नियमित मर्मत सम्भार गरेर सेवा क्षेत्रको सम्पूर्ण उपभोक्तालाई दीगो, भरपर्दो, समतामूलक एवं विश्वसनीय खानेपानी तथा सरसफाइ सेवा उपलब्ध गराउनु पर्नेछ।

(३) उपभोक्ता संस्था वा स्थानीय तहले आयोजनाको व्यवस्थापन, सञ्चालन एवं मर्मत सम्भारमा लाग्ने खर्च प्रचलित कानुन अनुसार निर्धारण भएको खानेपानी तथा सरसफाइ सेवा महसुलमार्फत् सम्बन्धित उपभोक्ताहरूबाट उठाउनु पर्नेछ।

(४) महसुल निर्धारण गर्दा प्रणाली विकास र विस्तारका लागि आवश्यक रकम तथा आयोजना निर्माणका लागि ऋण, ब्याज तथा पूंजीको लागत मूल्य समेतलाई ध्यान दिनु पर्नेछ।

(५) उपभोक्ता संस्था वा स्थानीय तहले सामाजिक रूपमा पछाडि परेका सीमान्तकृत वा अति विपन्न वर्गका उपभोक्तालाई खानेपानी तथा सरसफाइ सेवा तथा सुविधा अन्य उपभोक्ता सरह उपलब्ध गराउन आवश्यक सहूलियतपूर्ण व्यवस्था गर्नु पर्नेछ।

(६) सेवा सञ्चालनको क्रममा आयोजनाका संरचनाहरूमा मूलभूत परिवर्तन गर्न आवश्यक देखिएमा उपभोक्ता संस्था वा स्थानीय तहले विभागको पूर्व सहमति लिनुपर्नेछ।

(७) आयोजनाको कुनै पनि चल अचल सम्पत्ति नेपाल सरकारको पूर्व स्वीकृतिबिना भाडा वा लिजमा दिन वा बेचबिखन गर्न पाइने छैन।

(८) उपभोक्ता संस्था वा स्थानीय तहले विभागको राष्ट्रिय खानेपानी तथा सरसफाइ सूचना व्यवस्थापन प्रणाली (NWASH-MIS) ले तोकेको ढाँचामा प्रत्येक वर्ष आयोजना सम्बन्धी सूचना संप्रेषण गरी आयोजनालाई राष्ट्रिय सूचना संजालमा अद्यावधिक गरी राख्नुपर्नेछ।

(९) उपदफा (८) बमोजिमको सूचनाको प्रमाणीकरण MWASH-CC/DWASH-CC ले गर्नेछ।

(१०) उपभोक्ता संस्था वा स्थानीय तहद्वारा नियुक्त सेवाप्रदायकलाई आयोजना हस्तान्तरण पश्चात पनि विभाग, सम्बन्धित कार्यालय तथा स्थानीय तहले खानेपानी तथा सरसफाइ सेवाको नियमन तथा अनुगमन सम्बन्धी कार्यहरू गर्नेछ। आयोजना सञ्चालन तथा व्यवस्थापन कार्यमा विभागले आवश्यक निर्देशन दिन सक्नेछ र यस्तो निर्देशनको परिपालना गर्नु सम्बन्धित उपभोक्ता संस्था वा सेवाप्रदायकको कर्तव्य हुनेछ।

(११) विभाग मातहतको सम्बन्धित कार्यालयले आयोजनाको नियमित अनुगमन गर्ने र सञ्चालन तथा व्यवस्थापन सम्बन्धमा उपभोक्ता संस्था वा सेवाप्रदायकलाई परामर्श दिने र प्राविधिक सेवा उपलब्ध गराउने कार्यहरू गर्नेछन्।

११. लैङ्गिक समानता तथा सामाजिक समावेशीकरण: (१) सहलगानी कार्यक्रमबाट सञ्चालन गरिने आयोजनाको तर्जुमा, छनौट, कार्यान्वयन तथा सञ्चालनका प्रत्येक प्रक्रियामा आयोजना क्षेत्रका आदिवासी, जनजाती, महिला, दलित, मधेशी, अपाङ्ग, विपन्न लगायत सबै तह र क्षेत्रका जनताले समान पहुँच, सेवा, सुविधा र अवसर प्राप्त गर्ने गरी कार्यान्वयन गर्नुपर्नेछ।

(२) उपभोक्ता संस्थाको कार्यकारी समितिमा कम्तीमा तीनजना महिलाको प्रतिनिधित्व रहने गरी यथाशक्य आयोजना क्षेत्रका सबै वर्ग, जाति तथा जनजातिको प्रतिनिधित्व रहने व्यवस्था गर्नु पर्नेछ।

(३) उपभोक्ता संस्थाले आयोजना निर्माणको छलफल देखि आयोजना हस्तान्तरण भइ सञ्चालन हुने अवस्थाका हरेक चरणमा महिला, आदिवासी जनजाति, दलितको सहभागिता अनिवार्य हुने व्यवस्था गर्नु पर्नेछ।

(४) आयोजनाको प्रत्येक चरणका क्रियाकलापहरूमा मन्त्रालयद्वारा जारी गरिएको लैङ्गिक समानता तथा सामाजिक समावेशीकरण सम्बन्धी मार्गदर्शन अनुरूप कार्यान्वयन गर्ने व्यवस्था गर्नु पर्नेछ।

१२. अनुगमन तथा मूल्याङ्कन: (१) कार्यालय एवं उपभोक्ता संस्था वा स्थानीय तहले निर्माणको चरणमा रहेको आयोजनाको देहाय बमोजिम नियमित रूपमा अनुगमन तथा मूल्याङ्कन गर्नु पर्नेछ:

(क) संरचनाहरूको निर्माण कार्य स्वीकृत वा निर्धारित मापदण्ड तथा स्पेसिफिकेशन अनुसार भए नभएको,

(ख) निर्मित संरचनाहरूको स्वरूप र सुन्दरता (aesthetic view or outlook),

(ग) निर्माण सामाग्री एवं निर्मित संरचनाहरूको गुणस्तर

(२) उपदफा (१) का अतिरिक्त आयोजना व्यवस्थापन कार्यालय र विभागले आवधिक अनुगमन एवं मूल्याङ्कन कार्यहरू गर्नेछन्।

(३) उपदफा (१) बमोजिमको कार्यका लागि कसले, कुन कुन पक्षको र कहिले अनुगमन र मूल्याङ्कन गर्नुपर्ने हो सो सम्बन्धमा कार्यालयले उपभोक्ता संस्था वा स्थानीय तहसँग आवश्यक समन्वय गरी कार्ययोजना बनाउनु पर्नेछ।

(४) उपदफा (१) बमोजिम भएको कार्यको प्रतिवेदन तयार पारी अनुगमन तथा मूल्याङ्कनकर्ताले कार्यालयमा पेस गर्नु पर्नेछ।

(५) कार्यालयले उपदफा (४) बमोजिमको प्रतिवेदन नियमितरूपमा आयोजना व्यवस्थापन कार्यालयमा पठाउनु पर्नेछ।

१३. विभागको भूमिका: (१) यस निर्देशिका अनुसारका आयोजनाको कार्यान्वयनका लागि आयोजना व्यवस्थापन कार्यालय एवं विभागले देहायको कार्य गर्नु पर्नेछ:-

(क) वार्षिक बजेट तयार गरी मन्त्रालयमा पेस गर्ने,

(ख) बजेट तथा कार्यक्रम स्वीकृत गराउने,

(ग) खर्चको अनुगमन गर्ने, प्रगति अनुगमन गर्ने र आवश्यक निर्देशन दिने.

(घ) केन्द्रीय तहमा समन्वय गर्ने,

(ङ) आयोजना सम्पन्न भए पश्चात प्राविधिक सेवा उपलब्ध गराउने,

(च) आयोजनाको अनुगमन तथा नियमन गर्ने।

१४. निर्देशिका संशोधन गर्न सकिने: यस निर्देशिका कार्यान्वयनको सिलसिलामा कुनै द्विविधा उत्पन्न भएमा वा कुनै विषय संशोधन गर्न आवश्यक परेको खण्डमा मन्त्रालयले विभागको परामर्शमा यस निर्देशिकामा उल्लेख भएका कुनै विषयउपर आवश्यक निर्णय गरी संशोधन गर्न सक्नेछ।

१५. खारेजी र बचाउ: (१) सहलगानी खानेपानी तथा सरसफाइ आयोजना, आयोजना कार्यान्वयन निर्देशिका, २०७२ खारेज गरिएको छ।

(२) सहलगानी खानेपानी तथा सरसफाइ आयोजना, आयोजना कार्यान्वयन निर्देशिका, २०७२ बमोजिम सञ्चालित आयोजना र भए गरेका कार्यहरू यसै निर्देशिका बमोजिम भए गरेको मानिनेछ।

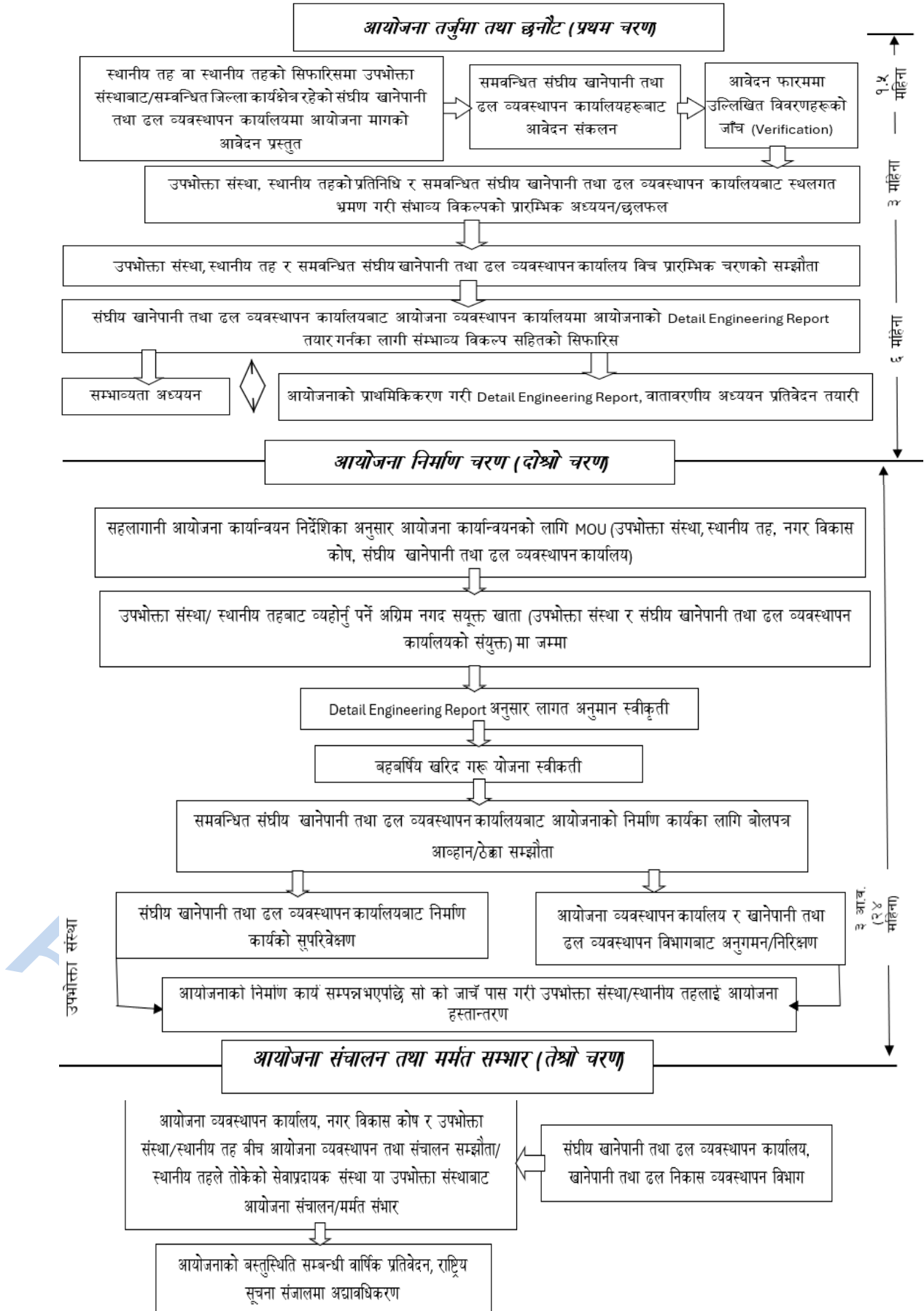
(३) यो निर्देशिका लागू हुनु भन्दा पहिले ठेक्का सम्झौता भै निर्माण चरणमा रहेका वा बोलपत्रको सूचना प्रकाशन भै कार्यान्वयन चरणमा गैसकेका निर्माणाधीन वा निर्माणका लागि स्रोत सहमति प्राप्त भइसकेका सहलगानी आयोजनाहरूमा अग्रिम नगद एवं लागत साझेदारीको अनुपात सहलगानी आयोजना कार्यान्वयन निर्देशिका, २०७२ अनुसार नै हुनेछ।

संस्कृतसंस्थान

अनुसूचीहरु

खानेपत्र

## अनुसूची - १: सहलगानी खानेपानी तथा सरसफाइ आयोजना - कार्य प्रक्रिया



## अनुसूची - २

नेपाल सरकार र खानेपानी उपभोक्ता तथा सरसफाइ संस्था वा स्थानीय तहको सहलगानीमा कार्यान्वयन गरिने सहलागानी खानेपानी तथा सरसफाइ आयोजनाको आवेदन फारम

### आवेदन फारम

#### १. आयोजनाको परिचय

१.१ आयोजनाको नाम : .....

१.२ आयोजना स्थल : गाउँपालिका./नगरपालिका : ..... जिल्ला :  
.....

१.३ आयोजनाको किसिम : सञ्चालनमा रहेको मौजुदा आयोजना  नयाँ आयोजना

#### २. सञ्चालनमा रहेको मौजुदा आयोजनाको विवरण

##### २.१ हालको खानेपानी आपूर्ति तथा सरसफाइको अवस्था

(क) खानेपानी सेवा वितरण क्षेत्र तथा जनसंख्याको विवरण :

वडा नं.	खानेपानी सेवा उपलब्ध गराइएको टोल/बस्ती/गाउँ/नगरहरूको नाम	घरधुरी संख्या	हालको जनसंख्या	वितरित धारा संख्या		पक्की चर्पी भएको घर संख्या
				निजी धारा	सार्वजनिक धारा	
जम्मा						

(ख) खानेपानी आपूर्तिको अवस्था : सन्तोषजनक  अपर्याप्त  पर्याप्त

(ग) वितरित खानेपानीको गुणस्तर : राम्रो  सन्तोषजनक  निम्नस्तर

(घ) खानेपानी वितरणको समय : निरन्तर २४ घण्टा  सरदर दिनको ..... घण्टा

(ङ) खानेपानी महसुल : प्रति महिना सरदर रु. .... वा रु..... प्रति युनिट वा सरदर रु. .... प्रति धारा

(च) संकलित महसुल मर्मत सम्भार सञ्चालनको लागि: पर्याप्त छ  पर्याप्त छैन  बचत हुन्छ

(छ) उपभोक्ता संस्था दर्ता: भएको  नभएको

(ज) उपभोक्तासंस्थाको लेखा परीक्षण: भएको  नभएको

## २.२ मौजूदा खानेपानी तथा सरसफाइ प्रणालीमा भएका संरचनाहरूको विवरण

(क) संरचनाहरूको विवरण :

क्र. सं.	मौजूदा संरचनाको किसिम (विवरण)	युनिट (इकाई)	युनिट संख्या/ परिमाण	युनिटको क्षमता	हालको अवस्था*

\* राम्रो/साधारण मर्मत गर्नुपर्ने/जीर्ण (पूनः निर्माण गर्नुपर्ने)

(ख) हाल प्रयोगमा रहेको खानेपानीको स्रोतको नाम र किसिम : .....

(ग) स्रोत(हरू) बाट उपलब्ध पानीको परिमाण : यथेष्ट  ठिक्क  ज्यादै कम

(घ) स्रोतमा पानीको गुणस्तर : सँधै सफा  वर्षामा धमिलो  सँधै धमिलो

(ङ) स्रोतको विश्वसनियता : वर्षैभरीलाई पर्याप्त पुग्ने  गर्मी मौसममा अपर्याप्त

(च) आयोजना क्षेत्रमा सार्वजनिक शौचालयको संख्या : .....

## २.३ आयोजनामा उपलब्ध जग्गाको विवरण

(क) जग्गा उपलब्ध भए जग्गाको परिमाण .....

(ख) जग्गा उपलब्ध नभए आवश्यक जग्गा उपलब्ध गराउन: सक्ने  नसक्ने

## ३. सहलगानीमा कार्यान्वयन गर्न प्रस्तावित आयोजनाको विवरण

३.१ सहलगानीमा कार्यान्वयन गर्न प्रस्तावित आयोजनाको किसिम :

मौजूदा आयोजनामा खानेपानीका संरचनाहरू सुधार/थप गरी सेवा सुधार एवं स्तरोन्नती

मौजूदा खानेपानी आयोजनाको सेवा क्षेत्र विस्तार

मौजूदा आयोजनामा सार्वजनिक सरसफाइका संरचनाहरूको निर्माण

नयाँ खानेपानी तथा सरसफाइ आयोजना

सार्वजनिक सरसफाइ आयोजना



### ३.२ खानेपानीको सेवास्तर अभिवृद्धिवा सेवा क्षेत्र विस्तारका लागि प्रस्तावित संरचनाहरू

(क) निर्माण गर्नुपर्ने संरचनाहरूको विवरण :

क्र. सं.	संरचनाको किसिम	सेवास्तर अभिवृद्धिको लागि मौजुदा आयोजनामा सुधार वा थप नयाँ निर्माण गर्नुपर्ने			सेवा क्षेत्र विस्तारको लागि मौजुदा वा नयाँ आयोजनामा निर्माण गर्नुपर्ने		
		युनिट (इकाई)	परिमाण	युनिट क्षमता	युनिट (इकाई)	परिमाण	युनिट क्षमता

(ख) खानेपानीको स्रोत सम्बन्धी विवरण :

- मौजुदा आयोजनामा खानेपानीको मौजुदा स्रोत(हरू) : पर्याप्त छ  पर्याप्त छैन
- मौजुदा आयोजनामा थप गर्नुपर्ने खानेपानीका स्रोत(हरू) :

स्रोतको नाम	किसिम	स्रोतको क्षमता
१. ....	.....	..... लि /सेकण्ड
२. ....	.....	..... लि /सेकण्ड
३. ....	.....	..... लि /सेकण्ड

- नयाँ आयोजनामा सम्भावित खानेपानीको स्रोत(हरू)

स्रोतको नाम	किसिम	स्रोतको क्षमता
१. ....	.....	..... लि /सेकण्ड
२. ....	.....	..... लि /सेकण्ड
३. ....	.....	..... लि /सेकण्ड

(ग) सेवास्तर अभिवृद्धिवा सेवा क्षेत्र विस्तारबाट लाभान्वित हुने जनसंख्याको विवरण :

वडा नं.	आयोजना सम्पन्न भए पश्चात खानेपानी सेवा पाउने टोल/बस्ती/गाउँ/नगरहरूको नाम	सेवास्तर अभिवृद्धिबाट लाभान्वित हुने		सेवाक्षेत्र विस्तार वा नयाँ आयोजना निर्माणबाट थप लाभान्वित हुने	
		घरधुरी संख्या	जनसंख्या	घरधुरी संख्या	जनसंख्या
	जम्मा				

द्रष्टव्यः आयोजना निर्माण अवधिमा आयोजना क्षेत्रमा शतप्रतिशत घरहरूमा शौचालय निर्माण र प्रयोगको सुनिश्चित हुनेछ।

### ३.३ सार्वजनिक सरसफाइका संरचनाहरू

(क) प्रस्तावित संरचनाको किसिम : स्यानिटरी ढल  सतह ढल निकास   
 फोहरमैला व्यवस्थापन  अन्य

(ख) लाभान्वित हुने : घरधुरी संख्या ..... जनसंख्या .....

(ग) निर्माण गर्न प्रस्तावित संरचनाहरूको विवरण :

क्र. सं.	संरचनाको किसिम	युनिट (इकाई)	परिमाण	युनिट क्षमता

### ३.४ जनचेतना तथा क्षमता अभिवृद्धि कार्यक्रम

क्र. सं.	तालिम/कार्यक्रमको विवरण	युनिट (इकाई)	परिमाण	जम्मा सहभागी संख्या

### ४. प्रस्तावित आयोजनामा बेहोर्ने लगानीको अनुपात

क्र. सं.	प्रस्तावित आयोजना/कार्यक्रमको विवरण	आयोजनाको कूल लागतमा		
		उपभोक्ता संस्थाले बेहोर्ने लागतको अनुपात (प्रतिशत) नगद	स्थानीय तहले बेहोर्ने लागतको अनुपात (प्रतिशत)	नेपाल सरकारले बेहोर्ने लागतको अनुपात (प्रतिशत)

### ५. वर्तमान खानेपानी उपभोक्ता तथा सरसफाइ संस्था सम्बन्धी जानकारी

(क) खानेपानी उपभोक्ता संस्थाको कार्यालयको : फोन नं. .... फ्याक्स नं.....

(ख) संस्थाका पदाधिकारीहरूको विवरण :

क्र. सं.	पद	महिला	पुरुष	पदाधिकारीको नाम	सम्पर्क मोबाइल/फोन नं.
१	अध्यक्ष				
२	उपाध्यक्ष				
३	सचिव				
४	कोषाध्यक्ष				
५	सदस्य				
६	सदस्य				
७	सदस्य				
८	सदस्य				
९	सदस्य				

(ग) खानेपानी उपभोक्ता तथा सरसफाइ संस्थामा कार्यरत कर्मचारी संख्या :- ..... जना -  
महिला....., पुरुष.....

प्रस्तावित आयोजना उपभोक्ता समुदायको वास्तविक आवश्यकता भएकोले नेपाल सरकारको सहलगानी कार्यक्रमको शर्तहरू पालना गरेर कार्यान्वयन गर्न यस खानेपानी उपभोक्ता तथा सरसफाइ संस्थाको तर्फबाट प्रतिबद्धता जाहेर गर्दछौं।

\_\_\_\_\_

(.....)

सचिव

\_\_\_\_\_

(.....)

अध्यक्ष

..... खानेपानी उपभोक्ता तथा सरसफाइ संस्था

मिति:- .....

..... खानेपानी उपभोक्ता तथा सरसफाइ संस्थाले यस आवेदन फारममा प्रस्ताव गरेको सार्वजनिक सरसफाइ सम्बन्धित आयोजना संयुक्त रूपमा सहलगानी गरी कार्यान्वयन गर्न यस गाउँपालिका/नगरपालिकाको सहमति रहेकोले सहलगानीको उद्देश्य एवं कार्यप्रक्रिया अनुरूप आयोजना कार्यान्वयन गर्न र निर्धारित प्रावधान अनुरूप आयोजनाको लागत बेहोर्ने प्रतिबद्धता जाहेर गर्दछौं।

\_\_\_\_\_

स्थानीय तहको नाम : .....

मिति:- .....

(एक भन्दा बढी स्थानीय तहले लगानी गर्ने अवस्थामा प्रत्येक तहको सहमति एवं प्रतिबद्धता संलग्न राख्नुपर्दछ)।

यस आवेदन फारममा उल्लिखित विवरण अनुसारको आयोजना कार्यान्वयन गर्न उचित एवं आवश्यक भएकोले आयोजना कार्यान्वयनको लागि सिफारिश गरिएको छ।

(.....)  
प्रमुख प्रशासकीय अधिकृत  
स्थानीय तह

मिति:- .....

### आवेदन पत्रसाथ संलग्न कागजात

१. उपभोक्ता संस्था दर्ता प्रमाणपत्रको फोटोकपी - पाना .....
२. उपभोक्ता संस्थाको विधानको फोटोकपी - पाना .....
३. पछिल्लो वर्षको लेखा परीक्षण प्रतिवेदनको फोटोकपी - पाना .....
४. आयोजनाको लागि आवश्यक जग्गा खरीद भएको भए सोको विवरण - पाना .....
५. आम उपभोक्तासँग योजना माग समबन्धी भएको छलफलको माइन्युट - पाना .....

अनुसूची - ३

नेपाल सरकार र खानेपानी उपभोक्ता तथा सरसफाइ संस्था वा स्थानीय तहको सहलगानीमा कार्यान्वयन गरिने सहलगानी खानेपानी तथा सरसफाइ आयोजनाको सहलगानी आयोजना सहमति पत्र (Memorandum of Understanding)

नेपाल सरकार  
खानेपानी मन्त्रालय  
खानेपानी तथा ढल व्यवस्थापन विभाग  
सहलगानी खानेपानी तथा सरसफाइ आयोजना

आयोजना कार्यान्वयन सम्बन्धमा  
सहलगानी आयोजना सहमति पत्र  
(Memorandum of Understanding)

सहलगानी खानेपानी तथा सरसफाइ आयोजना अन्तर्गत ..... आयोजना  
कार्यान्वयन गर्ने सम्बन्धमा

संघीय खानेपानी तथा ढल व्यवस्थापन कार्यालय .....,

..... नगरपालिका/गाउँपालिका

र

..... खानेपानी उपभोक्ता तथा सरसफाइ संस्था बीचको सहमति पत्र

मिति : ...../...../.....

## १. प्रारम्भिक

..... नगरपालिका/गाउँपालिका अन्तर्गतका वडाहरू ..... र ..... वार्डहरूमा बसोबास गर्ने उपभोक्ताहरूलाई आंशिकरूपमा सहलगानी खानेपानी तथा सरसफाइ आयोजना मार्फत खानेपानी तथा सरसफाइको सुविधा उपलब्ध गराउन संघीय खानेपानी तथा ढल व्यवस्थापन कार्यालय ....., ..... नगरपालिका/गाउँपालिका (यस पछि स्थानीय तह भनिएको) र ..... खानेपानी उपभोक्ता तथा सरसफाइ संस्थाले यस सहमति पत्रमा उल्लेख भएका शर्तहरूलाई पालना गर्ने गरी यो सहलगानी आयोजना सहमति पत्र हस्ताक्षर सम्पन्न भएको छ।

## २. सम्झौताको उद्देश्य

सहलगानी खानेपानी तथा सरसफाइ आयोजना अन्तर्गत छनोट भई सहलगानी आयोजनाको सम्भाव्यता अध्ययन, विस्तृत ईन्जिनियरिङ डिजाइन प्रतिवेदन, विभिन्न प्रकारका तालिम, अग्रिम नगद संकलन, निर्माण कार्य खरीद, निर्माण व्यवसायीको छनोट तथा संरचना निर्माण, सञ्चालन तथा सम्भार आदि कार्यहरूको सफल कार्यान्वयनमा संलग्न सबै निकाय तथा सरोकारवालाहरूले निर्वाह गर्नुपर्ने आ-आफ्नो दायित्वप्रति प्रतिबद्धता जनाउनु यस सहमति पत्रको उद्देश्य रहेको छ।

सहलगानी खानेपानी तथा सरसफाइ आयोजनाले उपभोक्ता वर्गको जीवन स्तर उकास्नुका साथै सहलगानी आयोजनाहरूमा सहभागितामूलक दिगो खानेपानी तथा सरसफाइ सेवा प्रदान गर्ने उद्देश्य लिएको छ।

## ३. आयोजनामा संलग्न निकाय तथा सरोकारवालाहरू

खानेपानी मन्त्रालय अन्तर्गत खानेपानी तथा ढल व्यवस्थापन विभागले केन्द्रमा आयोजना व्यवस्थापन कार्यालयको स्थापना गरेको छ भने सम्बन्धित जिल्ला हेर्ने संघीय खानेपानी तथा ढल व्यवस्थापन कार्यालयले सहलगानी आयोजनाहरू कार्यान्वयन गर्नेछ। संघीय खानेपानी तथा ढल व्यवस्थापन कार्यालयले सञ्चालनमा रहेका सहलगानी आयोजनाहरूको कार्यान्वयन, व्यवस्थापन, निरीक्षण र अनुगमन तथा उपभोक्ता संस्थालाई आवश्यक सहयोग तथा सुझाव दिनेछ। एउटा सहलगानी आयोजनालाई सम्पन्न गर्न कुनै एउटा विशेष निकाय वा सरोकारवालाबाट सम्भव नहुने भएकोले यसमा आवद्ध सबै निकाय, सरोकारवालाहरू तथा उपभोक्तावर्गका बीचमा आपसी समझदारी र आ-आफ्नो पक्षबाट निर्वाह गर्नु पर्ने जिम्मेवारीका बारेमा राम्ररी जानकारी हासिल गरी सुनिश्चित हुनु आवश्यक भएकोले यो सहमति पत्रले सबैलाई आ-आफ्नो भूमिकाबारे जानकारी प्राप्त गर्ने अवसर प्रदान गर्छ। सहमति सम्पन्न गर्ने क्रममा आयोजित छलफल कार्यक्रममा उपस्थित संघीय खानेपानी तथा ढल व्यवस्थापन आयोजना कार्यालयको पदाधिकारीहरू, खानेपानी उपभोक्ता तथा सरसफाइ संस्था/स्थानीय तहका पदाधिकारीहरू बीच सहलगानी आयोजनाबारे व्यापक छलफल गरी सहलगानी आयोजना सम्पन्न गर्ने प्रतिबद्धता व्यक्त गर्न प्रस्तुत सहमति पत्र सहलगानी आयोजनाको प्रारम्भिक चरणको एउटा महत्वपूर्ण क्रियाकलाप हो। सहलगानी आयोजना सञ्चालन गर्न यसमा प्रत्यक्ष रूपमा संलग्न हुने निकाय तथा सरोकारवालाहरू निम्न प्रकारका रहेका छन्।

- खानेपानी तथा ढल व्यवस्थापन विभाग
- आयोजना व्यवस्थापन कार्यालय
- संघीय खानेपानी तथा ढल व्यवस्थापन कार्यालय
- स्थानीय तह
- नगर विकास कोष/अन्य वित्तिय संस्था

- सर्वेक्षण, डिजाइन तथा लागत अनुमान तयारी गर्ने परामर्शदाता/ आयोजना व्यवस्थापन परामर्शदाता
- खानेपानी उपभोक्ता तथा सरसफाइ संस्था

#### ४. आयोजनामा संलग्न निकाय तथा सरोकारवालाहरूको जिम्मेवारी

##### ४.१ खानेपानी तथा ढल व्यवस्थापन विभाग

सहलगाणी खानेपानी तथा सरसफाइ आयोजना अन्तर्गत प्रत्येक स्थानीय तहमा कार्यान्वयनमा रहेका सहलगाणी आयोजनालाई आवश्यक प्राविधिक सहयोग तथा सुपरिवेक्षण गर्ने निकायको रूपमा खानेपानी तथा ढल व्यवस्थापन विभागको जिम्मेवारी निम्न अनुसार हुनेछ :

- विद्यमान आयोजना व्यवस्थापन कार्यालयलाई सबलीकरण गर्ने।
- आयोजना कार्यान्वयनका लागि आयोजना व्यवस्थापन कार्यालय र संघीय खानेपानी तथा ढल व्यवस्थापन कार्यालयका लागि आवश्यक कर्मचारीको व्यवस्था मिलाउने।
- आयोजना अन्तर्गत सञ्चालनमा रहेका सहलगाणी आयोजनाहरूको प्रगति समीक्षा र स्थलगत निरीक्षण र अनुगमन गरी आवश्यक निर्देशन दिने।
- विभिन्न आयोजनाका समस्याहरूको समाधान एवं सबलीकरणको लागि आयोजना व्यवस्थापन कार्यालयबाट सहजीकरण गरीने बैठकहरूमा भाग लिने तथा समस्या परेका वखत आयोजनालाई सहयोग र संयोजन गरीदिनका लागि आयोजनाका समबन्धित पक्षहरूको बीचमा समन्वयकारी भूमिका निर्वाह गर्ने।

##### ४.२ आयोजना व्यवस्थापन कार्यालय

आयोजना सञ्चालनका लागि केन्द्रमा एउटा प्रमुख निकायको रूपमा आयोजना व्यवस्थापन कार्यालयको स्थापना गरीएको छ। सहलगाणी खानेपानी तथा सरसफाइ आयोजनाको निर्माण व्यवस्थापन तथा सञ्चालनका लागि सम्भाव्यता अध्ययन गर्न वा विस्तृत इन्जिनियरिङ डिजाइनका लागि परामर्शदाता नियुक्त गरी सम्भाव्यता अध्ययन कार्य वा विस्तृत इन्जिनियरिङ डिजाइन कार्य गराउने। साथै खानेपानी विभागद्वारा सहलगाणी आयोजना हेर्नेगरी नियुक्त गरीएको आयोजना व्यवस्थापन परामर्शदाताबाट संघीय खानेपानी तथा ढल व्यवस्थापन कार्यालयको अनुरोध एवं आयोजनाको आवश्यकता अनुसार बीच बीचमा विभिन्न विधाका विज्ञहरूले आयोजनाको प्राविधिक समस्याहरू एवं आयोजनाको गुणस्तर कायम राख्न मद्दत गर्नेछन्।

यसका साथै नेपाल सरकारको प्रचलित ऐन, नियमावली एवं नीति तथा निर्देशिका अनुसार वातावरणीय तथा सामाजिक सुरक्षाको अवस्था पालनाको लागि सहजीकरण गर्ने रहेको छ।

**आयोजना व्यवस्थापन कार्यालयले मुख्यतया निम्न कार्यहरू गर्ने छ :**

- आयोजना कार्यान्वयनका सिलसिलामा सम्बन्धित निकाय तथा सरोकारवालाहरूका बीचमा समन्वयकारी भूमिका निर्वाह गर्ने।
- सहलगाणी आयोजना कार्यान्वयन निर्देशिका अनुसार आयोजना क्षेत्र छनोट गरी सहलगाणी आयोजनाहरू सञ्चालन गर्ने।
- आयोजनाको व्यवस्थापन पक्षमा सघाउन परामर्शदाता नियुक्ति गर्ने।
- निर्माण कार्यका लागि ठेक्कापट्टा व्यवस्थापनमा संघीय खानेपानी तथा ढल व्यवस्थापन कार्यालयलाई सहजीकरण गर्ने।

- संरचना निर्माण कार्यको अनुगमन तथा सुपरिवेक्षण गर्ने, आयोजना सञ्चालन र सम्भारमा सहयोग गर्ने साथै आयोजनाबाट उपभोक्ता वर्गलाई कुनै क्षति नपुगोस् भनि सुरक्षा (Safeguard) दिने र आवश्यक परेका समयमा यसको नियमानुसार प्रक्रिया पूरा गर्ने।
- आयोजनाका वारेमा जानकारी गराउन सूचना सामग्री, निर्देशिका, म्यानुअल, ब्रोसिएर, बुलेटिन आदि सामग्रीहरू तयार गर्ने र यसको वितरणको व्यवस्था मिलाउने।
- आवश्यकता अनुसार गोष्ठी, तालिम र परिचयात्मक कार्यक्रमहरू सञ्चालन गर्ने।
- उपभोक्ता संस्था/स्थानीय तहका पदाधिकारीहरू र कर्मचारीहरूको क्षमता अभिवृद्धिका लागि राष्ट्रिय खानेपानी तथा सरसफाइ प्रशिक्षण केन्द्र (NWSSTC) र नगर विकास कोषसँगको आपसी सहयोग तथा समन्वयमा लेखा व्यवस्थापन लगायत अन्य लगायतका तालिमहरू सञ्चालन गर्नेछ।

### ४.३ संघीय खानेपानी तथा ढल व्यवस्थापन कार्यालय

- आफ्नो कार्य क्षेत्र रहेको जिल्लाहरूमा सहलगानी आयोजनाहरूको योजना तर्जुमा, व्यवस्थापन र कार्यान्वयन गर्ने र यी सबै विषयहरूमा स्थानीय तह र उपभोक्ता संस्थाहरू सँगको समन्वय सुनिश्चित गर्ने।
- सर्वेक्षण, डिजाइन तथा लागत अनुमान तयारी गर्ने परामर्शदाताबाट तयार भई तथा आयोजना व्यवस्थापन परामर्शदाताबाट पुनरावलोकन (Review) गरी प्राप्त हुन आएको सम्भाव्यता अध्ययन प्रतिवेदनको समीक्षा गर्ने र छुटेका बुँदाहरूलाई समावेश गर्न सम्बन्धित परामर्शदातालाई निर्देशन दिने। सम्भाव्यता अध्ययन प्रतिवेदनमा निम्न बुँदाहरू हुनुपर्छ।
  - प्रारम्भिक डिजाइन र लागत सहितको विकल्पहरूको प्राविधिक छानबिन (Investigation)
  - वित्तीय एवं आर्थिक विश्लेषण र लागत अनुमान।
  - नयाँ वातावरण संरक्षण नीति अनुसार वातावरणीय मूल्यांकन
  - सामाजिक तथा लैङ्गिक विश्लेषण।
  - स्वास्थ्य तथा सरसफाइ स्थितिको विश्लेषण।
  - संस्थागत विश्लेषण।
  - जनताको आयस्रोत, पानी महशुल तिर्न सक्ने सक्षमता।
- सम्भाव्यता अध्ययन प्रतिवेदन समीक्षा गर्दा सहलगानी आयोजना सम्भाव्य नदेखिएमा सहलगानी आयोजना स्थगित भएको जानकारी सम्बन्धित उपभोक्ता संस्था/स्थानीय तहलाई गराउने।
- सर्वेक्षण एवं डिजाइन परामर्शदाताबाट तयार भई तथा परियोजना व्यवस्थापन परामर्शदाताबाट पुनरावलोकन (Review) गरी /आयोजना व्यवस्थापन कार्यालयबाट प्राप्त भएको विस्तृत इंजिनियरिङ्ग डिजाइन प्रतिवेदनको समीक्षा गरी छुटेको बुँदाहरूलाई समेट्न परामर्शदातालाई निर्देशन दिने।
- उक्त प्रतिवेदनमा आयोजना व्यवस्थापन कार्यालयबाट प्राप्त राय सुझावहरू समावेश गरीएको अन्तिम डिजाइन प्रतिवेदन उपर उपभोक्ताहरूको राय थाहा पाउन सो प्रतिवेदन माथि छलफल, पुनरावलोकन तथा स्वीकृतिका लागि उपभोक्ताहरूको आम भेलाबाट अनुमोदन गराउनु पर्छ। अनुमोदन गराउँदा सहलगानी आयोजनाको लागत, विकल्पको छनोट र उपभोक्ताबाट जम्मा गर्नुपर्ने अग्रिम नगद रकम तथा सम्भावित पानी महशुल दर र उपभोक्ताहरूको योगदानका सम्बन्धमा सहमति जनाएको निर्णयको प्रतिलिपि प्रतिवेदन सँगै हुनुपर्छ।
- आवश्यक जनशक्ति र त्यसको व्यवस्थापन गर्ने।
- उपभोक्ता संस्था/स्थानीय तहलाई छुट्टै खाता सञ्चालनमा सहयोग र अनुगमन गर्ने तथा उपभोक्ता संस्था/



स्थानीय तह समुदाय तर्फको योगदान सूनिश्चित गर्ने।

- यस संघीय खानेपानी तथा ढल व्यवस्थापन कार्यालयको कार्यक्षेत्र अन्तर्गत भए गरेका कार्यहरूको भूक्तानी दिने र यसको सार्वजनिक लेखा परिक्षण गराउने।
- आयोजना व्यवस्थापन कार्यालयको समन्वयनमा आवश्यकता अनुसार क्षमता अभिवृद्धि तथा खरिद कार्य गर्ने।
- प्रत्येक आयोजनाका लागि तयार पारिएका प्रारम्भिक वातावरणीय परिक्षण, GESI कार्ययोजना र पूनर्वास योजनाको कार्यान्वयन र अनुगमन गर्ने तथा तत्सम्बन्धी प्रगतिहरूको प्रतिवेदन संग्रहित गर्ने।
- अन्तर्गतका सहलगानी आयोजनाहरूको आवश्यकता अनुसार नियमित रूपमा प्रगति प्रतिवेदन तयार पार्ने र आयोजना कार्यालयमा पेश गर्ने।
- आयोजना व्यवस्थापन कार्यालय, राष्ट्रीय खानेपानी तथा सरसफाइ प्रशिक्षण केन्द्र (NWSSTC) तथा नगर विकास कोषको सहयोग तथा समन्वयमा तालिम, परिचयात्मक कार्यक्रम तथा जनचेतना अभिवृद्धि कार्यक्रम सञ्चालन गर्ने।

#### ४.४ नगर विकास कोष

सहलगानी आयोजना क्षेत्रको विकास कार्यमा संलग्न संस्थाहरूलाई वित्तीय, प्राविधिक तथा संस्थागत सहयोग गर्ने स्वशासित संस्थाको रूपमा नगर विकास कोष ऐन २०५३ अनुसार स्थापित नगर विकास कोषले सहलगानी आयोजना कार्यान्वयन गर्न विधिवत् दर्ता भएको खानेपानी तथा सरसफाइ उपभोक्ता संस्था/स्थानीय तहलाई ऋण उपलब्ध गराउने छ। कोषको अन्य कार्यहरू निम्न प्रकारका हुनेछन्

- सह लगानी कार्यक्रम अन्तर्गत अध्ययन गरी आयोजना मूल्याङ्कन प्रतिवेदन (Project Appraisal Report) तयार पारी ऋण लगानी गर्न सकिने/नसकिने बारेमा यकिन गर्ने।
- आयोजना व्यवस्थापन कार्यालय/ संघीय खानेपानी तथा ढल व्यवस्थापन कार्यालयको समन्वयमा सहलगानी आयोजनाको लागत तथा उपभोक्ता संस्था/स्थानीय तहले लिएको ऋण सम्बद्ध उपभोक्ताहरूले तिर्न सक्ने क्षमता तथा तिर्ने चाहना समेतको अध्ययन गरी लगानी सुरक्षित भएको देखिएमा कूल लागतको १०% सम्म ऋण प्रवाह गर्ने। उक्त ऋण रकम सहूलियत ब्याज दर (अधिकतम ५%) मा ५ वर्षको सहूलियत अवधि सहित २५ वर्ष को लागि हुने।
- तर उपभोक्ता संस्था सहलगानी गर्न आफै सक्षम भएमा सहलगानी खानेपानी तथा सरसफाइ आयोजनाको निर्माणका लागि ऋण लिन बाध्य हुने छैन। स्वैच्छिक ऋण हक दिने कार्यमा नगर विकास कोषसँगको सम्झौतामा संघीयताको अवधारणा अनुसार स्थानीय तहको सहमति र सहकार्य अनिवार्य हुनुपर्दछ।
- क्षेत्र विस्तार हुनसक्ने अवस्था एवं ऋण लगानीको साँवा व्याज भुक्तानी समेतलाई दृष्टिगत गरी खानेपानी महशुल दर सिफारिश गर्ने। ऋण आवश्यक आयोजनामा ऋण लगानी गर्न संभाव्य देखिएमा सम्बद्ध उपभोक्ता संस्थासँग आयोजना मुल्याङ्कन प्रतिवेदन समेतलाई दृष्टिगत गरी ऋण लगानी सम्बन्धी सम्झौता गर्ने।
- खानेपानी उपभोक्ता तथा सरसफाइ संस्थाका पदाधिकारी तथा कर्मचारीलाई खानेपानी महशुल दर निर्धारण, लेखा राख्ने तथा लेखा र वित्तीय व्यवस्थापन सम्बन्धी तालिम उपलब्ध गराउने तथा क्षमता अभिवृद्धि सम्बन्धी कार्यक्रमहरू सञ्चालन गर्ने। उपभोक्ता संस्थालाई आयोजनाको प्रगतिको आधारमा रकम निकास दिने।
- ऋण लगानी गर्ने आयोजनाको निर्माण चरणमा प्रगतिको समिक्षा गरी ऋण उपलब्ध गराउने।

## ४.५ स्थानीय तह

सहलगानी खानेपानी तथा सरसफाइ आयोजना सञ्चालन गर्ने सन्दर्भमा सम्बन्धित स्थानीय तहको जिम्मेवारी निम्न प्रकारका हुनेछन्:

- सहलगानी आयोजना निर्माणका लागि उपभोक्ता वर्ग/ स्थानीय तहबाट तोकिएको समयमा अग्रिम नगद रकम जम्मा गर्न, उठाउनु पर्ने रकम जुटाउने काममा आवश्यक सहयोग/व्यवस्थापन गर्ने।
- उपभोक्ता संस्थालाई नगर विकास कोषबाट ऋण उपलब्ध गराउन उपयुक्त वातावरण बनाई दिन सहजकर्ताको भूमिका निर्वाह गर्ने।
- सहलगानी आयोजना कार्यान्वयनको लागि आयोजना व्यवस्थापन कार्यालय/संघीय खानेपानी तथा ढल व्यवस्थापन कार्यालय, नगर विकास कोष, स्थानीय तह, खानेपानी उपभोक्ता तथा सरसफाइ संस्था बीच हुने सहमति पत्रमा हस्ताक्षर गरी सहलगानी आयोजनालाई सम्पन्न गर्ने प्रतिबद्धता जनाउने।
- संघको क्षेत्राधिकार भित्र रहेका खानेपानी तथा सरसफाइ आयोजनाहरूको निर्माण सम्पन्न भए पश्चात सम्पतिको स्वामित्व, उपभोग तथा सुरक्षाको जिम्मेवारी ग्रहण गर्ने सेवा सञ्चालन नियमनको अग्रणी भूमिका निर्वाह गर्ने। खानेपानी तथा सरसफाइ सेवा प्रवाहमा सुनिश्चितता, स्तरियता कायम गर्न खानेपानी उपभोक्ता तथा सरसफाइ संस्था गठन गरी वा सेवा सञ्चालन करारमा सेवा प्रदायक नियुक्ति गरी प्रत्यक्ष सेवा प्रवाह गर्ने व्यवस्था मिलाउने। साथै सेवा प्रवाहको नियमन तथा अनुगमन गर्ने।
- जग्गा उपलब्ध, पुनर्वास तथा सहलगानी आयोजनाको स्वामित्व -सहलगानी आयोजनाका संरचनाहरू निर्माण तथा पाइपलाइनका लागि आवश्यक पर्ने जग्गा उपलब्ध गराउनु पर्ने जिम्मेवारी उपभोक्ता संस्था/स्थानीय तहको हुनेछ। यसरी उपलब्ध हुने जग्गाको स्वामित्व उपभोक्ता संस्था/स्थानीय तहको नाममा कानुनी रूपले प्राप्त भएको हुनु पर्छ। सहलगानी आयोजनामा निर्माण गरीएका आयोजना सम्बन्धी संरचनाहरू नेपाल सरकार/स्थानीय तहको स्वामित्वमा रहने छन्।
- खानेपानी सेवा अनुगमन तथा नियमन - उपभोक्ता संस्था/सेवा प्रदायकबाट सञ्चालन गरीएका खानेपानी सेवाको अनुगमन, मूल्याङ्कन, सुपरीवेक्षण, नियमन एवं समन्वय गर्दै नेपाल सरकारको खानेपानी सेवा सञ्चालन सम्बन्धी निर्देशिका एवं स्थानीय सरकार सञ्चालन ऐन, २०७४ अनुसार गुणस्तरीयता, नियमितता, पारदर्शिता एवं जवाफदेहिता कायम राख्दै, भरपर्दो एवं सर्वसुलभ बनाउन र स्थानीय तहले अनुगमन तथा नियमन गर्नेछ।
- खानेपानी महशुल दर निर्धारण - उपभोक्ताहरूलाई खानेपानीको सुविधा उपलब्ध गराए वापत आर्थिक तथा वित्तीय अध्ययनद्वारा निर्धारण भएको खानेपानी महशुल दर नगर विकास कोषको वित्तीय विश्लेषण एवं सिफारिस तथा उपभोक्ता संस्थाको साधारण सभाको राय सुझाव अनुसार स्थानीय तहले महशुल निर्धारण गर्नेछ।
- निर्माण पश्चातको प्रतिबद्धता - पानी महशुल निरन्तर रूपमा उठि रहेको छ/छैन तथा कार्यरत कर्मचारीहरूको पारिश्रमिक भुक्तानी भैरहेको छ/छैन सुपरिवेक्षण गर्ने र आवश्यकता अनुसार खानेपानी तथा सरसफाइ क्षेत्र हेर्ने संघीय खानेपानी तथा ढल व्यवस्थापनको प्राविधिक तथा अन्य सहयोग प्राप्त गर्नुका साथै आयोजना सञ्चालन कार्यलाई निरन्तरता प्रदान गर्न सहयोग गर्ने।
- विवाद निरूपण - खानेपानीको मुहान, संरचना निर्माण स्थल तथा पाइप विच्छ्याउने स्थान लगायत आयोजना कार्यान्वयनको दौरानमा आई पर्ने समस्या र विवादहरूको समाधान गर्ने दायित्व उपभोक्ता संस्था/स्थानीय तहको हुनेछ।
- निर्माण लागतमा सहलगानी -खानेपानी तथा सरसफाइ सम्बन्धी माथिका बुँदाहरूमा उल्लेख भए

बमोजिम एवं सार्वजनिक सरसफाइका सुविधाहरू ढल प्रशोधन प्रणाली, सार्वजनिक शौचालय, मानव मलमुत्रीय फोहोर व्यवस्थापन संरचना, वर्षातको पानीको ढल, फोहर पानी व्यवस्थापन प्रणाली आदि सरसफाइ सम्बन्धी कार्यक्रम लागू गर्दा कूल लागतको ५% स्थानीय तहले लागत इष्टिमेट अनुसारको पूरै रकम वा आंशिक रूपमा हुने रकम सरसफाइका सुविधाहरू निर्माणको चरणमा लागत सहभागी हुनुपर्ने छ भने सञ्चालन तथा मर्मत संभारको व्यवस्थापनको सम्पूर्ण जिम्मेवारी स्थानीय तहको हुनेछ।

**४.६ सर्वेक्षण, डिजाइन तथा लागत अनुमान तयारी गर्ने परामर्शदाता/आयोजना व्यवस्थापन परामर्शदाता** सहलगानी आयोजनाका विभिन्न चरणमा सर्वेक्षण, डिजाइन तथा लागत अनुमान तयारी गर्ने परामर्शदाताको जिम्मेवारी निम्नानुसार हुनेछ:-

- सहलगानी खानेपानी तथा सरसफाइ अयोजनाको संभाव्यता अध्ययन प्रतिवेदन तयार गर्ने,
- आयोजना व्यवस्थापन कार्यालय/संघीय खानेपानी तथा ढल व्यवस्थापन कार्यालय तथा नगर विकास कोषले संभाव्यता अध्ययन प्रतिवेदनको समीक्षा गरी उपलब्ध गराएको बुँदाहरूलाई समावेश गरी प्रतिवेदनलाई अन्तिम रूप प्रदान गर्ने। यसरी अन्तिम रूप दिएको प्रतिवेदनमा सहलगानी आयोजनाको कार्यक्षेत्र (Project Scope) सुनिश्चित हुनु पर्नेछ।
- आयोजना कार्यान्वयनको समयमा कुनै संरचनाहरूको डिजाइन परिवर्तन या थप गर्नु आवश्यक देखिएमा संघीय खानेपानी तथा ढल व्यवस्थापन कार्यालयलाई सहजीकरण गर्ने।
- उपभोक्ता संस्था/स्थानीय तहको सहयोगमा सहलगानी आयोजना क्षेत्र भित्रका सबै घरधुरीको सामाजिक आर्थिक सर्भेक्षण र सामाजिक आर्थिक विवरण प्रतिवेदन तयार गर्ने। यस प्रतिवेदनमा विपन्न/गरीब घरधुरीहरूको पहिचान खुलेको तथ्य उपभोक्ता संस्थाबाट स्वीकृत हुनु पर्नेछ।
- वातावरणीय, सामाजिक र पुनर्वास योजना बनाउने।

सहलगानी आयोजनाका विभिन्न चरणमा आयोजना व्यवस्थापन परामर्शदाताको जिम्मेवारी निम्नानुसार हुनेछ:-

- आयोजना व्यवस्थापन परामर्शदाताले प्राप्त DPR (Detailed Project Report) हरू विश्लेषण गरी राय सहित स्विकृतिको लागि पेश गर्ने।
- आयोजनाहरूको EOT (Extension of Time), VO (Variation Order) हरू विश्लेषण गरी राय सहित स्विकृतिको लागि पेश गर्ने।
- आयोजना व्यवस्थापन कार्यालयले आवश्यक ठानेका अन्य कार्यहरूमा राय पेश गर्ने।

**४.७ खानेपानी उपभोक्ता तथा सरसफाइ संस्था**

सहलगानी खानेपानी तथा सरसफाइ आयोजनाबाट सहयोग तथा सुविधा चाहने आयोजना क्षेत्रका उपभोक्ताहरूको भेला मार्फत जलस्रोत ऐन, २०४९/नियमावली; खानेपानी तथा सरसफाइ ऐन, २०७९/नियमावली र स्थानीय सरकार सञ्चालन ऐन २०७४ अनुसार उपभोक्ता संस्था वैधानिक रूपमा दर्ता हुनु पर्छ। यसले स्थानीय तहको निर्देशनमा सर्वेक्षण, डिजाइन एवं लागत अनुमान तयारी परामर्शदातालाई सहलगानी आयोजनाको सम्भाव्यता अध्ययन कार्यक्रममा आवश्यक सहयोग, प्राविधिक प्रस्ताव माथिको सहमति तथा सहलगानी आयोजनाको क्षेत्र निर्धारण (Scoping) कार्यमा समेत आवश्यक सहयोग गर्नेछ। यसले सहलगानी आयोजनाको विस्तृत इंजिनियरिङ डिजाइन प्रतिवेदन तयार गर्नमा मद्दत गर्नुका साथै यसको सहमतिमा समेत आवश्यक भूमिका निर्वाह गर्छ। उपभोक्ता संस्थाको कार्यकारिणी समिति गठन गर्दा सेवा प्रवाह हुने क्षेत्र भित्र बसोबास भएका सबै वर्ग, लिङ्ग, जाति, जनजाति, दलित, मुस्लिम तथा पिछडिएको वर्गबाट समेत जनसंख्याको अनुपातमा प्रतिनिधित्व हुने गरी नौ सदस्यीय (अध्यक्ष, उपाध्यक्ष, सचिव, कोषाध्यक्ष, तथा ५

जना सदस्य समेत) उपभोक्ता समिति गठन हुनु पर्छ। यसरी गठित समितिमा कम्तीमा तीन जना (३३%) महिलाको अनिवार्य प्रतिनिधित्व हुनु पर्ने र कम्तीमा एक जना महिलाले उक्त समितिको कार्यकारी पदको जिम्मेवारी निर्वाह गर्नु पर्नेछ। सहलगानी आयोजना क्षेत्रमा एकभन्दा बढी उपभोक्ता संस्था रहेको अवस्थामा उपलब्ध सुविधालाई संयुक्त रूपमा व्यवस्थापन गर्न सम्बन्धित सबै उपभोक्ता संस्थाको प्रतिनिधित्व हुने गरी एउटा मूल उपभोक्ता संस्था गठन गरीनेछ। मूल उपभोक्ता संस्थामा अन्य संस्था सरह नौ सदस्य हुनेछन् र विधिवत दर्ता भएको हुनु पर्छ। उपभोक्ता संस्थाको उद्देश्य, गठन, दर्ता तथा काम कर्तव्यहरू विधानले तोके बमोजिम हुनेछ। उपभोक्ता संस्थाले गर्ने मुख्य कार्यहरू निम्नानुसार हुनेछन्:

#### ४.७.१ बोलपत्र मूल्यांकन

सहलगानी आयोजना निर्माणका लागि अपनाइने बोलपत्र मूल्यांकन (Bid Evaluation) प्रकृया तथा ठेक्का सम्झौतामा उपभोक्ता संस्थाले आमन्त्रित सदस्यको रूपमा सहभागि हुने सक्नेछ।

#### ४.७.२ निर्माण लागतमा सहलगानी

- (क) सहलगानी आयोजनाको निर्माण चरणमा खानेपानी संरचना निर्माणको कूल लागतमा सहलगानी गर्न उपभोक्ता संस्था सहमत हुनु पर्नेछ। उपभोक्ता वर्गबाट/स्थानीय तहबाट कति लगानी गर्ने भन्ने कुरा विस्तृत इन्जिनियरिङ डिजाइन अध्ययनको काम सम्पन्न भई उपयुक्त प्राविधिक विकल्पको छनोट भई सहलगानी आयोजनाको कूल लागत निर्धारण भैसकेपछि एकिन गर्न सकिन्छ। सहलगानी आयोजनाको खानेपानी संरचनाका लागि कम्तीमा निर्माण लागतको ...% ले उपभोक्ता संस्थाले बेहोर्नु पर्नेछ। उक्त ..... मध्ये .....% अग्रिम नगद रकम संघीय खानेपानी तथा ढल व्यवस्थापन कार्यालय र उपभोक्ता संस्थाको संयुक्त खातामा जम्मा गर्नु पर्ने र बाँकी .....% रकम उपभोक्ता संस्था/स्थानीय तह आफै वा नगर विकास कोषसँग ऋण लिई २५ वर्ष भित्र बढीमा ५% व्याजदरमा साँवा व्याज किस्ता रकम फिर्ता गर्नु पर्नेछ। उक्त ऋणको भुक्तानी नगर विकास कोषसँग भएको सम्झौता अनुसार पानी महशुलबाट उठेको रकमबाट उपभोक्ता संस्था/स्थानीय तहले गर्नु पर्नेछ।
- (ख) एकिकृत खानेपानी तथा सरसफाइको सिद्धान्त अनुसार सहलगानी आयोजनाको कार्यान्वयनबाट जनस्वास्थ्यमा उचित फाइदा पाउन सार्वजनिक सरसफाइको कार्यक्रम खानेपानी आयोजना सँगसँगै लागू गर्न उपभोक्ता संस्था/स्थानीय तह सहमत हुनु पर्नेछ।

#### ४.७.३ निर्माण कार्यको सुपरिवेक्षण

अन्य सरोकारवालाको साथसाथै उपभोक्ता संस्थाले सहलगानी आयोजनालाई तोकिएको समयमा सम्पन्न गर्न तथा निर्माण कार्यको निरन्तर सुपरिवेक्षण गर्नु पर्नेछ। साथै, निर्माण व्यवसायीको सबै बिल भुक्तानीको लागि उपभोक्ता संस्थाको सिफारिस (endorse) अनिवार्य रूपले हुनु पर्नेछ।

#### ४.७.४ निर्माण पश्चातको प्रतिबद्धता

निर्माण कार्य सम्पन्न हुनु पूर्व स्थानीय तह/उपभोक्ता संस्था अन्तर्गत एउटा सुपरिवेक्षण इकाईको स्थापना हुनेछ। यस इकाईले सहलगानी आयोजना सम्पन्न भएपछि यसको सञ्चालन तथा मर्मत सम्भार अन्तर्गत पानी महशुल संकलन गरी सञ्चालन तथा सम्भार कार्यमा लाग्ने खर्च पूरा गर्ने, आवश्यकता अनुरूप मर्मत कार्य गर्न श्रम परिचालन गर्ने र कार्यरत कर्मचारीहरूको पारिश्रमिक भुक्तानी दिने कार्यहरू गर्नु पर्नेछ। साथै, आवश्यकता अनुसार संघीय खानेपानी तथा ढल व्यवस्थापन कार्यालयको प्राविधिक तथा अन्य सहयोग प्राप्त गर्नुका साथै निजी क्षेत्रबाट समेत प्राविधिक विशेषज्ञको सेवा प्राप्त गरी सहलगानी आयोजना सञ्चालन कार्यलाई निरन्तरता प्रदान गर्ने कार्यहरू गर्नु पर्नेछ।

#### ४.७.५ विवाद निरूपण

खानेपानीको मुहान संरचना निर्माण स्थल तथा पाइप विछ्याउने स्थान लगायत सहलगानी आयोजना कार्यान्वयनको दौरानमा आई पर्ने समस्याहरूको विवादहरूको स्थानीय तहको सल्लाह तथा सुझावमा समाधान गर्ने दायित्व उपभोक्ता संस्थाको हुनेछ। पहिचान भएको खानेपानीको मुहान विवादरहित हुनुपर्छ र यसको समुचित प्रयोगका लागि स्थानीय तहको सल्लाह तथा सुझावमा सम्बन्धित निकायबाट समयमै स्वीकृति लिने कार्य उपभोक्ता संस्थाको हुनेछ।

#### ४.७.६ स्रेस्ता तथा लेखा व्यवस्थापन

उपभोक्ता संस्थाले तालुक निकाय, नगर विकास कोष, स्थानीय तह तथा उपभोक्ताले चाहेका वखतमा हेर्न सक्ने गरी प्रचलित ऐन, नियम तथा संस्थाको विधानमा उल्लेख भए अनुसार आय/व्ययको हिसाब दुरुस्त राख्ने र स्वतन्त्र लेखापरीक्षकद्वारा आवधिक रूपमा लेखापरिक्षण गराउनु पर्नेछ। वार्षिक आयोजना सञ्चालन प्रतिवेदन र लेखापरिक्षण प्रतिवेदन खानेपानी तथा ढल व्यवस्थापन विभाग/आयोजना व्यवस्थापन कार्यालय, संघीय खानेपानी तथा ढल व्यवस्थापन कार्यालय, नगर विकास कोष, स्थानीय तहलाई नियमित रूपमा पठाउनु पर्नेछ।

#### ४.७.७ खानेपानी प्रणालीको तर्जुमा, डिजाइन र निर्माण

उपभोक्ता संस्थाले स्थानीय तहको सुझाव तथा सल्लाहमा खानेपानी प्रणाली तर्जुमा, डिजाइन तथा निर्माणकार्यमा सहलगानी आयोजनाक्षेत्र निर्धारण गर्ने सम्भाव्यता तथा विस्तृत अध्ययन कार्यमा आवश्यक सहयोग उपलब्ध विकल्प र लागतका आधारमा उपयुक्त विकल्पको छनोट निर्माण सामग्रीको गुणस्तरको अनुगमन एवं निर्माण कार्यको सुपरिवेक्षण लगायतका कार्यहरू गरी आफ्नो सक्रिय सहभागिता जनाउनु पर्नेछ।

#### ४.७.८ लैंगिक समानता तथा सामाजिक समावेशी कार्य योजना (Gender Equity and Social Inclusion Action Plan)

सहलगानी आयोजना अन्तर्गत सञ्चालन हुने क्रियाकलापहरूमा महिला, जाति, जनजाति, दलित, गरीब, धार्मिक अल्पसंख्यक, अपांग तथा पिछ्छडिएका वर्गको बिना कुनै भेदभावले सहभागिता गराउने तर्फ एवं खानेपानी तथा सरसफाइ सुविधाको वितरण, यसको प्रयोग र पहुँचमा सबैको समानुपातिक बनाउन उपभोक्ता संस्था सधै प्रयत्नशील हुनुपर्नेछ।

#### ४.७.९ पारदर्शिता

उपभोक्ताहरूको सु-सूचित हुने अधिकार लाई ध्यानमा राख्दै उपभोक्ता संस्था/स्थानीय तहले आयोजनाको लागत, लागत सहभागिता, आयोजनाको प्रगति, शुल्क, उपलब्ध हुने अनुदान रकम, वित्तीय अवस्था लगायत अन्य महत्वपूर्ण सूचना/जानकारीहरू आमभेला, बुलेटिन, सूचना पार्टी वा उपभोक्ता संस्थाको साधारण सभा मार्फत सबैलाई जानकारी गराउनु पर्नेछ।

#### ५ अभिन्न अंग

निम्न अनुसारका कानून तथा कागजात यस सम्झौताका अभिन्न अंगका रूपमा रहने छन्।

- प्रचलित जलस्रोत ऐन/ नियमावली
- खानेपानी तथा सरसफाइ ऐन, २०७९ तथा नियमावली
- स्थानीय सरकार सञ्चालन ऐन, २०७४

- नगर विकास कोष ऐन, २०५३
- करार ऐन, २०५६
- राष्ट्रिय खानेपानी सरसफाइ तथा स्वच्छता नीति, २०८०
- सहलगानी खानेपानी तथा सरसफाइ आयोजना कार्यान्वयन निर्देशिका, २०८१ तथा
- अन्य प्रचलित कानून, नीति, निर्देशिका।

यो सहलगानी आयोजना सम्झौतापत्र आजको मितिदेखि लागू हुनेछ। यस सम्झौतापत्रमा संशोधन वा थपघट गर्नुपर्ने भएमा कुनै पक्षले लिखित रूपमा संशोधनका बुँदा पेश गरेपछि छलफल गरी सबै पक्षको सहमति प्राप्त भएपछि मात्र संशोधन हुनेछ।

#### हस्ताक्षर गर्ने पदाधिकारी/अधिकारीहरू

प्रस्तावित सहलगानी खानेपानी तथा सरसफाइ आयोजना सञ्चालन गर्न गर्नु पर्ने कामहरू हामीले आ-आफ्नो तर्फबाट यस सम्झौतापत्रमा उल्लेख भए बमोजिमका शर्त र बन्देजहरू तथा अन्य प्रावधानहरू पालना गर्न मञ्जुर छौं भनी सहीछाप गर्ने।

(क) संघीय खानेपानी तथा ढल व्यवस्थापन कार्यालयको तर्फबाट अधिकार प्राप्त अधिकारी

नाम:.....

दर्जा: .....

सही:

मिति:

कार्यालयको छाप:

(ख) स्थानीय तहका अधिकार प्राप्त अधिकारी

नाम: .....

दर्जा: .....

सही:

मिति:

कार्यालयको छाप:

(ग) खानेपानी उपभोक्ता तथा सरसफाइ संस्थाका तर्फबाट अधिकार प्राप्त अधिकारी

नाम:.....

दर्जा: .....

सही:

मिति:

कार्यालयको छाप:

(घ) अन्य साक्षीहरू

१. नाम: ..... सही .....

२. नाम ..... सही .....

३. नाम ..... सही .....

ईति सम्वत् .....साल ..... महिना ..... गते रोज ..... शुभम्।

अनुसूची - ४

नेपाल सरकार र खानेपानी उपभोक्ता तथा सरसफाइ संस्था/स्थानीय तहको सहलगानीमा कार्यान्वयन गरिने सहलगानी खानेपानी तथा सरसफाइ आयोजनाको वित्तीय सम्झौतापत्र (Financial Agreement)

नेपाल सरकार  
खानेपानी मन्त्रालय  
खानेपानी तथा ढल व्यवस्थापन विभाग  
सहलगानी खानेपानी तथा सरसफाइ आयोजना

..... सहलगानी खानेपानी तथा सरसफाइ आयोजना  
कार्यान्वयन गर्ने सम्बन्धमा

संघीय खानेपानी तथा ढल व्यवस्थापन कार्यालय.....,

..... स्थानीय तह,

नगर विकास कोष/अन्य वित्तीय संस्था

र

..... खानेपानी उपभोक्ता तथा सरसफाइ संस्था

बीचको

वित्तीय सम्झौतापत्र  
(Financial Agreement)

मिति : .....



## वित्तीय सम्झौतापत्र

नेपाल सरकार, खानेपानी मन्त्रालय, खानेपानी तथा ढल व्यवस्थापन विभाग अन्तर्गत संघीय खानेपानी तथा ढल व्यवस्थापन कार्यालय, ..... (यसपछि “संघीय खानेपानी तथा ढल व्यवस्थापन कार्यालय” भनिएको) का तर्फबाट अधिकार प्राप्त

आयोजना प्रमुख श्री .....,

नगर विकास कोष (यसपछि यस “कोष” भनिएको) का तर्फबाट अधिकार प्राप्त

..... श्री.....,

..... नगरपालिका/गाउँपालिका (यसपछि “स्थानीय तह” भनिएको)को तर्फबाट अधिकार प्राप्त नगरपालिका/गाउँपालिका प्रमुख श्री .....,

र

.....खानेपानी उपभोक्ता तथा सरसफाइ संस्था (यसपछि “उपभोक्ता संस्था” भनिएको) का तर्फबाट अधिकार प्राप्त अध्यक्ष श्री .....

### का बीच

सहलागानी खानेपानी तथा सरसफाइ आयोजना अन्तर्गत कार्यान्वयनमा रही.....नगरपालिका/गाउँपालिकामा रहेको..... सहलागानी खानेपानी तथा सरसफाइ आयोजनाका संरचनाहरू निर्माण, सञ्चालन तथा व्यवस्थापन, गर्नका लागि

देहायका शर्त बन्देजहरूको पालना गर्ने र गराउने गरी हामी यस सम्झौताका पक्षहरूले तपसिलमा उल्लेखित साक्षीहरूको रोहवरमा प्रचलित करार कानूनको अधिनमा रहने गरी यो सम्झौतापत्रमा सहीछाप गरी एक/एक प्रति लियौ र दियौ।

### भाग—१

#### परिभाषा : विषय वा प्रसङ्गले अर्को अर्थ नलागेमा यस करार सम्झौतापत्रमा,

- १.१ “आयोजना कार्यान्वयन सहमति पत्र” भन्नाले सहलागानी खानेपानी तथा सरसफाइ आयोजना कार्यान्वयनका लागि आयोजनाको पहिचान तथा छनौट चरणमा, संघीय खानेपानी तथा ढल व्यवस्थापन कार्यालय, स्थानीय तह, खानेपानी उपभोक्ता तथा सरसफाइ संस्थाका बीचमा हुने सहमति पत्र, आयोजना कार्यान्वयन चरणमा आयोजना व्यवस्थापन कार्यालय, नगर विकास कोष/अन्य वित्तीय संस्था र सहलागानी खानेपानी उपभोक्ता तथा सरसफाइ संस्थाका बीचमा हुने वित्तीय सम्झौतापत्र र आयोजनाको ऋण लगानी एवं असुली सम्बन्धमा नगर विकास कोष, खानेपानी उपभोक्ता तथा सरसफाइ संस्था र स्थानीय तहका बीचमा हुने ऋण सम्झौताको लिखतहरूलाई सम्झनुपर्छ।
- १.२ “आयोजना व्यवस्थापन कार्यालय” भन्नाले नेपाल सरकारबाट सहलागानी खानेपानी तथा सरसफाइ आयोजना कार्यान्वयन निर्देशिका अनुसार सहलागानी खानेपानी तथा सरसफाइ आयोजना सञ्चालनका लागि निर्देशिकामा उल्लेखित कार्यहरू कार्यान्वयन गर्न गराउन प्राविधिक सहयोग सहित सम्पूर्ण जिम्मेवारी वहन गर्नका लागि खानेपानी तथा ढल व्यवस्थापन विभाग अन्तर्गत स्थापित “आयोजना व्यवस्थापन कार्यालय” लाई जनाउनेछ।
- १.३ “कोष” भन्नाले नगर विकास कोष ऐन, २०५३ बमोजिम स्थापित नगर विकास कोष, नयाँ बानेश्वर, काठमाण्डौंलाई सम्झनुपर्छ।



- १.४ “खानेपानी उपभोक्ता तथा सरसफाइ संस्था” भन्नाले प्रचलित जलस्रोत ऐन/नियमावली बमोजिम ..... जिल्ला जलस्रोत समिति वा स्थानीय सरकार सन्चालन ऐन, २०७४ बमोजिम गठन भई ..... मा दर्ता भएको प्रदेश ....., ..... जिल्ला ..... नगरपालीका/गाउँपालिकामा कार्यालय रहेको ..... सहलागानी खानेपानी उपभोक्ता तथा सरसफाइ संस्थालाई सम्झनुपर्छ र सो शब्दले कुनै पनि कारणबाट उक्त खानेपानी उपभोक्ता तथा सरसफाइ संस्थाको नाम परिवर्तन तथा संशोधन, पूर्णगठन तथा दायित्व वहन गर्ने संस्था, व्यक्ति वा निकाय आदि समेतलाई सम्झनुपर्छ।
- १.५ “निर्माण व्यवसायी” भन्नाले सम्बन्धित आयोजना निर्माणको लागि संघीय खानेपानी तथा ढल व्यवस्थापन कार्यालयले छनौट गरेको निर्माण व्यवसायीलाई सम्झनु पर्दछ।
- १.६ “परामर्शदाता” भन्नाले सहलागानी खानेपानी तथा सरसफाइ आयोजनाको निर्माणका लागि विस्तृत सम्भाव्यता अध्ययन गर्न वा विस्तृत इन्जिनियरिङ डिजाइन गर्न छनौट भएको परामर्शदातालाई सम्झनुपर्दछ। साथै विभागद्वारा सहलागानी आयोजना हेर्नेगरी छनौट गरिएको आयोजना व्यवस्थापन परामर्शदाताबाट आयोजनाको आवश्यकता अनुसार बीच बीचमा खटिइ जाने विज्ञहरूलाई समेत जनाउनेछ।
- १.७ “विभाग” भन्नाले खानेपानी तथा ढल व्यवस्थापन विभागलाई सम्झनुपर्दछ।
- १.८ “सम्झौता” भन्नाले उल्लेखित चारै पक्षबीच सम्पन्न यसै सम्झौतालाई सम्झनुपर्छ।
- १.९ “संरचना” भन्नाले सम्बन्धित खानेपानी आयोजना अन्तर्गत खानेपानी जम्मा गर्न, नियन्त्रण गर्न, शुद्धीकरण गर्न वा वितरण गर्न बनाईएका धारा, वितरण प्रणाली, प्रसारण प्रणाली, पानी पोखरी, प्रशोधन व्यवस्था, विद्युत सुविधा, पम्पघर, पाईपलाईन, यस्तै प्रकारका अन्य संरचनाहरू र सो ले चर्चेको जग्गा समेतलाई जनाउनेछ।
- १.१० “संघीय खानेपानी तथा ढल व्यवस्थापन कार्यालय” भन्नाले आयोजना व्यवस्थापन कार्यालयबाट संचालित खानेपानी तथा सरसफाइ आयोजनाहरूको अनुगमन, उपभोक्ता संस्था/स्थानीय तहसँग समन्वय गर्ने तथा अन्य आवश्यक सहयोग गर्न स्थापित खानेपानी तथा ढल व्यवस्थापन विभाग अन्तर्गतको संघीय कार्यालयलाई सम्झनु पर्दछ।
- १.११ “ऋण” भन्नाले.....सहलागानी खानेपानी उपभोक्ता तथा सरसफाइ संस्था/स्थानीय तहले.....सहलागानी खानेपानी आयोजना निर्माण, सञ्चालन तथा व्यवस्थापन गर्न नगर विकास कोष/अन्य वित्तीय संस्थाबाट लिएको ऋण रकमलाई सम्झनुपर्छ।
- १.१२ “स्थानीय तह” भन्नाले समबन्धित नगरपालिका/गाउँपालिकालाई सम्झनुपर्छ।

## भाग २

### १. सहलागानी आयोजनासम्बन्धी विवरण:

यस.....सहलागानी खानेपानी तथा सरसफाइ आयोजना सम्बन्धमा, .....सहलागानी खानेपानी उपभोक्ता तथा सरसफाइ संस्था/स्थानीय तहको माग अनुरूप आयोजना व्यवस्थापन कार्यालयद्वारा नियुक्त परामर्शदाता मार्फत गराइएको सम्भाव्यता अध्ययन तथा विस्तृत इन्जिनियरिङ डिजाइन एवं लागत अनुमान अनुरूप निम्न अनुसारका संरचना सहितको आयोजनाबाट उपभोक्ताहरूलाई सेवा प्रदान गर्ने लक्ष्यका साथ चारै पक्षद्वारा आ-आफ्नो जिम्मेवारी वहन गर्ने गरी निर्माण, सञ्चालन तथा व्यवस्थापनको लागि प्रस्ताव गरिएको छ :

(अ) खानेपानी आयोजनाको विवरण:

१. .... सहलागानी आयोजनाबाट लाभान्वित हुने जनसंख्या: (सन् .....) ..... र सन् ..... मा हुने जनसंख्या .....
२. सहलागानी आयोजनाक्षेत्रका घरधुरी संख्या: (..... हालको) .... र डिजाईन वर्ष (.....) को ..... घरधुरी।
३. सहलागानी आयोजना सञ्चालन हुने क्षेत्र: ..... नगरपालिका/गाउँपालिकाको ..... पुरै वार्डहरू, ..... वार्डहरू आसिक
४. सहलागानी आयोजनाको निर्माण कार्य शुरु हुने मिति: आ.व. ....
५. सहलागानी आयोजनाको डिजाइन अवधि: २० वर्ष
६. सहलागानी आयोजनाको निर्माण कार्य सम्पन्न हुने मिति: आ.व. ....
७. खानेपानी आयोजना निर्माणको कुल लागत (इष्टिमेट) अनुमान रकम: रु. ....

क्र.सं.	विवरण	कुल लागतको		कैफियत
		प्रतिशत	रकम रु.	
१.	उपभोक्ता संस्थाबाट अग्रिम नगद दाखिला गर्नुपर्ने रकम	.....%	.....	लागत सहभागिता बापत जम्मा भएको अग्रिम नगद।
२.	नगर विकास कोष/अन्य वित्तिय संस्थाबाट ऋण लिई पूर्ति गर्ने अधिकतम रकम	.....%	.....	कोषद्वारा गरीने आयोजनाको सम्भाव्यता मूल्याङ्कन (Project Appraisal Report) को आधारमा निर्धारण भएको।
३.	स्थानीय तहबाट व्यहोर्ने रकम	.....%	.....%	
४.	नेपाल सरकारले व्यहोर्ने रकम	.....%	.....	
	<b>जम्मा</b>	१००%	.....	

८. उपभोक्ता संस्थाको दर्ता मिति :..... दर्ता नं. ....
९. खानेपानी आयोजनाको स्रोत सर्वेक्षण गर्ने अनुमति प्राप्त मिति :.....
१०. खानेपानी आयोजनाको स्रोत उपयोग गर्ने अनुमति प्राप्त मिति : .....
११. खानेपानी आयोजना अन्तर्गत निर्माण गरीने मुख्य संरचनाहरू :
  - (क) इन्टेक संख्या : ..... वटा .....
  - (ख) सतही पानी पोखरी : ..... वटा, (जम्मा ..... घ.मि. क्षमताको)
  - (ग) ओभरहेड ट्याँक : .....वटा, (जम्मा ..... घ.मि. क्षमताको)
  - (घ) खानेपानी प्रशोधन केन्द्र : ..... संख्या/क्षमता), ..... लिटर क्षमताको .....
  - वटा
  - (ङ) निजी धारा (संख्या) : ..... (आधारभूत वर्ष .....) र डिजाइन बर्षमा हुने संख्या : ....गोटा।
  - (च) प्रसारण पाइप लाइन (कि.मि.): ....., वितरण पाइप लाइन (कि.मि.): .....
  - (छ) अफिस/गार्डहाउस/अप्रेटर भवन ..... वटा
  - (ज) अन्य : डोजिङ युनिट ..... वटा, फायर हाइड्रान्ट ..... वटा

१२. आयोजनाको संरचना निर्माणका लागि आवश्यक पर्ने जग्गा स्थानीय तहले उपलब्ध गराउने

(क) सरकारी :

(ख) निजी :

(ग) पर्ति/जंगल:

(घ) अन्य

(आ) सरसफाइ आयोजनाको विवरण

क्र. सं.	कामको विवरण	कूल लागत रकम रकम रु.	उपभोक्ता संस्था र स्थानीय तहले बेहोर्ने रकम (.....%)	नेपाल सरकारले बेहोर्ने रकम (.....%)
१.	क) सार्वजनिक शौचालय निर्माण, ख) मानव मलमूत्र, ग) सतही ढल			
	जम्मा रकम रु.			

### भाग ३

आयोजना निर्माण/कार्यान्वयन व्यवस्थापन तथा सञ्चालन सम्झौताका शर्तहरू

यस सम्झौताअनुसार आयोजनामा संलग्न निकाय तथा सरोकारवालाहरूले पालना गर्नुपर्ने शर्तहरू एवं काम कर्तव्य र अधिकारहरू निम्नानुसार हुनेछन् :

#### १. खानेपानी तथा ढल व्यवस्थापन विभाग

सहलागानी खानेपानी तथा सरसफाइ आयोजना अन्तर्गत कार्यान्वयनमा रहेका सहलागानी आयोजनालाई आवश्यक प्राविधिक सहयोग तथा सुपरिवेक्षण गर्ने निकायको रूपमा खानेपानी तथा ढल व्यवस्थापन विभागको जिम्मेवारी निम्न अनुसार हुनेछ:

- विद्यमान आयोजना व्यवस्थापन कार्यालयलाई सबलीकरण गर्ने।
- आयोजना कार्यान्वयनका लागि आयोजना व्यवस्थापन कार्यालय र संघीय खानेपानी तथा ढल व्यवस्थापन कार्यालयका लागि आवश्यक कर्मचारीको व्यवस्था मिलाउने।
- कार्यान्वयनमा रहेका सहलागानी आयोजनाहरूको प्रगति समीक्षा र स्थलगत निरीक्षण र अनुगमन गरी आवश्यक निर्देशन दिने।
- आयोजनाका समस्याहरूको समाधान एवं सबलीकरणको लागि आयोजना व्यवस्थापन कार्यालयबाट सहजीकरण गरिने बैठकहरूमा भाग लिने तथा आवश्यकता अनुसार आयोजनालाई सहयोग र संयोजन गरी दिनका लागि आयोजनाका सम्बन्धित पक्षहरूको बीचमा समन्वयकारी भूमिका निर्वाह गर्ने।

#### २. आयोजना व्यवस्थापन कार्यालय

- सहलागानी खानेपानी तथा सरसफाइ आयोजनाको निर्माण व्यवस्थापन तथा सञ्चालनका लागि सम्भाव्यता अध्ययन गर्न वा विस्तृत इन्जिनियरिङ डिजाइन गर्नका लागि परामर्शदाता छनौट गरी सम्भाव्यता अध्ययन कार्य वा विस्तृत इन्जिनियरिङ डिजाइन कार्य गराउने।
- आयोजना कार्यान्वयनका सिलसिलामा सम्बन्धित निकाय तथा सरोकारवालाहरूका बीचमा समन्वयकारी भूमिका निर्वाह गर्ने।
- आयोजना क्षेत्र छनौट गरी सहलागानी आयोजनाहरू सञ्चालन गर्ने।

- आयोजनाको व्यवस्थापन पक्षमा सघाउन परामर्शदाता नियुक्ति गर्ने।
- ठेक्कापट्टा व्यवस्थापनमा संघीय कार्यालयलाई सहजीकरण गर्ने।
- संरचना निर्माण कार्यको अनुगमन तथा सुपरिवेक्षण गर्ने।
- प्रचलित ऐन, नियमावली एवं नीति तथा निर्देशिका अनुसार वातावरणीय तथा सामाजिक सुरक्षाको अवस्था पालनाको लागि सहजीकरण गर्ने।
- आयोजनागत सूचना सामग्री, निर्देशिका, बुलेटिन आदि सामग्रीहरू तयार गरी वितरणको व्यवस्था मिलाउने।
- आवश्यकता अनुसार गोष्ठी, तालिम र परिचयात्मक कार्यक्रमहरू सञ्चालन गर्ने।
- उपभोक्ता संस्था/स्थानीय तहका पदाधिकारीहरू र कर्मचारीहरूको क्षमता अभिवृद्धिका लागि राष्ट्रिय खानेपानी तथा सरसफाइ प्रशिक्षण केन्द्र (NWSSTC) र नगर विकास कोषसँगको आपसी सहयोग तथा समन्वयमा लेखा व्यवस्थापन लगायत अन्य तालिमहरू सञ्चालन गर्न सहजीकरण गर्ने।

### ३. संघीय खानेपानी तथा ढल व्यवस्थापन कार्यालय

- आफ्नो कार्य क्षेत्र भित्रका जिल्लाहरूमा सहलगानी आयोजनाहरूको योजना तर्जुमा, व्यवस्थापन र कार्यान्वयन गर्ने तथा स्थानीय तह र उपभोक्ता संस्थाहरू सँगको समन्वय सुनिश्चित गर्ने।
- आयोजना कार्यान्वयनको समयमा कुनै संरचनाहरूको डिजाइन परिवर्तन या थप गर्न आवश्यक देखिएमा वा अन्य आइपर्ने समस्या समाधानको लागि आवश्यकता अनुसार आयोजना व्यवस्थापन कार्यालय/ सर्वेक्षण डिजाइन एवं लागत अनुमान तयारी परामर्शदाता वा आयोजना व्यवस्थापन परामर्शदाताका विषय बिज्ञहरूको समन्वयमा समाधान गर्ने।
- आवश्यक जनशक्ति र त्यसको व्यवस्थापन गर्ने।
- आयोजना निर्माणको खरिद तथा ठेक्का व्यवस्थापन गर्ने/गराउने।
- अग्रिम नगद जम्मा गर्न संयुक्त खाता सञ्चालनमा सहयोग र अनुगमन गर्ने तथा उपभोक्ता संस्था/स्थानीय तहको योगदान सुनिश्चित गर्ने।
- निर्माणाधिन/संपन्न कार्यहरूको रनिङ/अन्तिम बिल भूक्तानी दिने र यसको सार्वजनिक लेखा परिक्षण गराउने।
- वातावरणीय अध्ययन प्रतिवेदन, GESI कार्ययोजना र पूनर्वास योजनाको कार्यान्वयन र अनुगमन गर्ने तथा तत्सम्बन्धी प्रगतिहरूको प्रतिवेदन संग्रहित गर्ने।
- सहलगानी आयोजनाहरूको नियमित रूपमा प्रगति प्रतिवेदन तयार पार्ने र आयोजना कार्यालयमा पेश गर्ने।
- आयोजना व्यवस्थापन कार्यालय, राष्ट्रिय खानेपानी तथा सरसफाइ प्रशिक्षण केन्द्र (NWSSTC) तथा नगर विकास कोषको सहयोग तथा समन्वयमा तालिम, परिचयात्मक कार्यक्रम तथा जनचेतना अभिवृद्धि कार्यक्रम सञ्चालन गर्ने।

### ४. नगर विकास कोष (TDF)

- सहलगानी कार्यक्रम अन्तर्गत अध्ययन गरी आयोजना मूल्याङ्कन प्रतिवेदन (Project Appraisal Report) तयार पारी ऋण लगानी गर्न सकिने/नसकिने बारेमा यकिन गर्ने।
- उपभोक्ता संस्था आयोजनामा सहलगानी गर्न आफै सक्षम भएमा सहलगानी आयोजनाको निर्माणका

लागि ऋण लिन बाध्य हुने छैन। स्वैच्छिक ऋण हक दिने कार्यमा नगर विकास कोषसँगको सम्झौतामा स्थानीय तहको सहमति र सहकार्य अनिवार्य हुनुपर्दछ।

- क्षेत्र विस्तार हुनसक्ने अवस्था एवं ऋण लगानीको साँवा व्याज भुक्तानी समेतलाई दृष्टिगत गरी खानेपानी महसुल दर सिफारिश गर्ने। आयोजनामा ऋण लगानी गर्न संभाव्य देखिएमा सम्बद्ध उपभोक्ता संस्थासँग आयोजना मुल्याङ्कन प्रतिवेदन समेतलाई दृष्टिगत गरी ऋण लगानी सम्बन्धी सम्झौता गर्ने।
- उपभोक्ता संस्थाका पदाधिकारी तथा कर्मचारीलाई खानेपानी महसुल दर निर्धारण, लेखा राख्ने तथा लेखा र वित्तीय व्यवस्थापन सम्बन्धी तालिम उपलब्ध गराउने तथा क्षमता अभिवृद्धि सम्बन्धी कार्यक्रमहरू सञ्चालन गर्ने।
- निर्माण प्रगतिको आधारमा ऋण रकम निकासी गर्ने।

## ५. स्थानीय तह

- सहलगानी आयोजना निर्माणका लागि उपभोक्ता वर्ग/स्थानीय तहबाट तोकिएको समयमा अग्रिम नगद रकम जम्मा गर्न, उठाउनु पर्ने रकम जुटाउने काममा आवश्यक सहयोग /व्यवस्थापन गर्ने।
- उपभोक्ता संस्थालाई नगर विकास कोषबाट ऋण उपलब्ध गराउन उपयुक्त वातावरण बनाई दिन सहजकर्ताको भूमिका निर्वाह गर्ने।
- सहलगानी आयोजना कार्यान्वयनको लागि संघीय खानेपानी तथा ढल व्यवस्थापन कार्यालय, नगर विकास कोष, स्थानीय तह, उपभोक्ता संस्था बीच हुने सहमति पत्रमा हस्ताक्षर गरी सहलगानी आयोजनालाई सम्पन्न गर्ने प्रतिबद्धता जनाउने।
- आयोजनाहरूको निर्माण सम्पन्न भए पश्चात सम्पतिको स्वामित्व, उपभोग तथा सुरक्षाको जिम्मेवारी ग्रहण गर्ने सेवा सञ्चालन नियमनको अग्रणी भूमिका निर्वाह गर्ने। खानेपानी तथा सरसफाई सेवा प्रवाहमा सुनिश्चितता, स्तरियता कायम गर्न उपभोक्ता संस्था गठन गरी वा सेवा सञ्चालन करारमा सेवा प्रदायक नियुक्त गरी प्रत्यक्ष सेवा प्रवाह गर्ने व्यवस्था मिलाउने, साथै सेवा प्रवाहको नियमन तथा अनुगमन गर्ने।
- **जग्गा उपलब्ध, पुनर्वास तथा सहलगानी आयोजनाको स्वामित्व:-** सहलगानी आयोजनाका संरचनाहरू निर्माण तथा पाइपलाइनका लागी आवश्यक पर्ने जग्गा उपलब्ध गर्ने/गराउने। यसरी उपलब्ध हुने जग्गाको स्वामित्व उपभोक्ता संस्था/स्थानीय तहको नाममा कानुनी रूपले प्राप्त भएको हुनु पर्दछ। निर्माण गरीएका आयोजना सम्बन्धी संरचनाहरू नेपाल सरकार/स्थानीय तहको स्वामित्वमा रहने छन्।
- उपभोक्ता संस्था/सेवा प्रदायकबाट सञ्चालन गरिएका खानेपानी सेवाको स्थानीय तहले अनुगमन तथा नियमन गर्ने।
- **खानेपानी महसुल दर निर्धारण:-** आर्थिक तथा वित्तीय अध्ययनद्वारा निर्धारण भएको खानेपानी महसुल दर नगर विकास कोषको वित्तीय बिश्लेषण एवं सिफारिस तथा उपभोक्ता संस्थाको साधारण सभाको राय सुझाव अनुसार महसुल निर्धारण गर्न महसुल निर्धारण आयोगमा समन्वय गर्ने।

- **निर्माण पश्चातको प्रतिबद्धता:-** खानेपानी महसुल निरन्तर रूपमा उठिरहेको छ/छैन तथा कार्यरत कर्मचारीहरूको पारिश्रमिक भुक्तानी भैरहेको छ/छैन सुपरिवेक्षण गर्ने र आवश्यकता अनुसार सहलगानी आयोजना सञ्चालन कार्यलाई निरन्तरता प्रदान गर्न सहयोग गर्ने।
- **विवाद निरूपण:-** खानेपानीको मुहान, संरचना निर्माण स्थल तथा पाइप विछ्याउने स्थान लगायत सहलगानी आयोजना कार्यान्वयनको दौरानमा आई पर्ने समस्या/विवादहरूको समाधान गर्ने दायित्व उपभोक्ता संस्था/स्थानीय तहको हुने।
- **निर्माण लागतमा सहलगानी:-** खानेपानी तथा सरसफाइ सम्बन्धी माथिका बुँदाहरूमा उल्लेख भए बमोजिम एवं सार्वजनिक सरसफाइका सुविधाहरू ढल प्रशोधन प्रणाली, सार्वजनिक शौचालय, मानव मलमुत्रीय फोहोर व्यवस्थापन संरचना, वर्षातको पानी व्यवस्थापन, फोहरपानी व्यवस्थापन प्रणाली आदि सरसफाइ सम्बन्धी कार्यक्रम लागू गर्दा कूल लागतको ५% ले हुन आउने पूरै रकम रु .....वा आंशिक रूपमा ...% हुने रकम रु..... स्थानीय तहले सरसफाइका सुविधाहरू निर्माणको चरणमा लागत सहभागीता गर्ने र सञ्चालन तथा मर्मत संभारको व्यवस्थापनको सम्पूर्ण जिम्मेवारी स्थानीय तहको हुनेछ।

#### ६. खानेपानी उपभोक्ता तथा सरसफाइ संस्था

सहलगानी खानेपानी तथा सरसफाइ आयोजनाबाट सहयोग तथा सुविधा चाहने आयोजना क्षेत्रका उपभोक्ताहरूको भेला मार्फत प्रचलित जलस्रोत ऐन/नियमावली, खानेपानी तथा सरसफाइ ऐन/नियमावली अर्थात स्थानीय सरकार सञ्चालन ऐन २०७४ अनुसार उपभोक्ता संस्था वैधानिक रूपमा दर्ता हुनु पर्छ। उपभोक्ता समिति गठन गर्दा सेवा प्रवाह हुने क्षेत्र भित्र बसोबास भएका सबै वर्ग, लिङ्ग, जाति, जनजाति, दलित, मुस्लिम तथा पिछडिएको वर्गको समेत समानुपातिक प्रतिनिधित्व हुने गरी नौ सदस्यीय (अध्यक्ष, उपाध्यक्ष, सचिव, कोषाध्यक्ष समेत) उपभोक्ता समिति गठन हुनु पर्छ। यसरी गठित समितिको पदाधिकारी मध्ये कम्तीमा एकजना महिला सहित तीन जना (३३%) महिलाको अनिवार्य प्रतिनिधित्व हुनु पर्नेछ। आयोजना क्षेत्रमा एकभन्दा बढी उपभोक्ता संस्था रहेको अवस्थामा उपलब्ध सुविधालाई संयुक्त रूपमा व्यवस्थापन गर्न सम्बन्धित सबै उपभोक्ता संस्थाको प्रतिनिधित्व हुने गरी एउटा मूल उपभोक्ता संस्था गठन गर्नु पर्नेछ। मूल उपभोक्ता संस्था अन्य समिति सरह नौ सदस्यीय र विधिवत दर्ता भएको हुनु पर्नेछ। उपभोक्ता संस्थाको उद्देश्य, गठन, दर्ता तथा काम कर्तव्यहरू विधानले तोके बमोजिम हुनेछ। उपभोक्ता संस्थाले गर्ने मुख्य कार्यहरू निम्नानुसार हुनेछन् :

##### ६.१ खानेपानी सेवा सञ्चालन

खानेपानी सेवा प्रदायकको रूपमा उपभोक्ता संस्थाले सञ्चालन गरेको सेवाको अनुगमन, मूल्याङ्कन, सुपरीवेक्षण, नियमन एवं समन्वय गर्दै सेवाको गुणस्तरीयता, नियमितता, पारदर्शिता एवं जवाफदेहिता कायम गरी सेवा प्रवाहलाई भरपर्दो एवं सर्वसुलभ बनाउनु पर्दछ।

##### ६.२ बोलपत्र मूल्यांकन

सहलगानी आयोजना निर्माणका लागि अपनाइने बोलपत्र मूल्यांकन (Bid Evaluation) प्रकृया तथा ठेक्का सम्झौतामा उपभोक्ता संस्थाले आमन्त्रित सदस्यको रूपमा सहभागी हुन सक्नेछ।

##### ६.३ निर्माण लागतमा सहलगानी

सहलगानी आयोजनाको निर्माण चरणमा कूल लागत रकम रु..... मध्ये खानेपानी संरचनाका लागि निर्माण

लागतको .....% ले हुने रकम रु. .... उपभोक्ता संस्थाले बेहोर्नु पर्नेछ। उक्त रकम रु..... मध्ये रु. .... अग्रिम नगद रकम संघीय खानेपानी तथा ढल व्यवस्थापन कार्यालय र उपभोक्ता संस्थाको संयुक्त खातामा जम्मा गर्नु पर्ने र बाँकी रकममध्ये .....% रकम स्थानीय तहबाट उपलब्ध हुनुपर्ने र .....% सम्म रकम रु. .... नगर विकास कोषसँग ऋण लिई कोषको नियम एवं ऋण सम्झौताको शर्त अनुसार महसुल/अन्य आय बाट उठेको रकमबाट उपभोक्ता संस्था/स्थानीय तहले तिर्नु पर्नेछ।

#### ६.४ निर्माण कार्यको सुपरिवेक्षण तथा बिलको रकम भुक्तानी

उपभोक्ता संस्थाले सहलगानी आयोजनालाई तोकिएको समयमा सम्पन्न गर्न तथा निर्माण कार्यको निरन्तर सुपरिवेक्षण गर्नु पर्नेछ। साथै, निर्माण व्यवसायीको रनिड/अन्तिम बिल आवश्यकता अनुसार सिफारिश गरी उपभोक्ता संस्थाले भुक्तानी गर्नु पर्ने हिस्साको रकम समय मै भुक्तानी गर्नु पर्नेछ।

#### ६.५ निर्माण पश्चातको प्रतिबद्धता

निर्माण कार्य सम्पन्न हुनुपूर्व स्थानीय तह/उपभोक्ता संस्था अन्तर्गत एउटा सुपरिवेक्षण इकाईको स्थापना गरी आयोजना सम्पन्न भएपछि यसको सञ्चालन तथा मर्मत सम्भार अन्तर्गत पानी महसुल संकलन गरी सञ्चालन तथा सम्भार कार्यमा लाग्ने खर्च पूरा गर्ने, आवश्यकता अनुरूप मर्मत कार्य गर्न श्रम परिचालन गर्ने र कार्यरत कर्मचारीहरूको पारिश्रमिक भुक्तानी दिने कार्य गर्नु पर्नेछ। साथै आवश्यकता अनुसार संघीय खानेपानी तथा ढल व्यवस्थापन आयोजना कार्यालयको प्राविधिक तथा अन्य सहयोग प्राप्त गर्नुका साथै निजी क्षेत्रबाट समेत प्राविधिक विशेषज्ञको सेवा प्राप्त गरी सहलगानी आयोजना सञ्चालन कार्यलाई निरन्तरता प्रदान गर्नु पर्नेछ।

#### ६.६ खानेपानी महसुल दर

नगर विकास कोषको वित्तिय विश्लेषण एवं सिफारिस र उपभोक्ता संस्थाको साधारण सभाको राय सुझाव अनुसार महसुल निर्धारणको प्रस्ताव आवश्यकता अनुसार महसुल निर्धारण आयोग/स्थानीय तहमा पेश गर्ने र स्विकृत गराई लागु गर्ने।

#### ६.७ विवाद निरूपण

खानेपानीको मुहान,संरचना निर्माण स्थल तथा पाइप विच्छ्याउने स्थान लगायत आयोजना कार्यान्वयनको दौरानमा आई पर्ने समस्या/विवादहरूको स्थानीय तहको सल्लाह तथा सुझावमा समाधान गर्ने दायित्व उपभोक्ता संस्थाको हुनेछ। विवाद रहित खानेपानी मूहानको पहिचान गरी यसको समुचित प्रयोगका लागि स्थानीय तहको सल्लाह तथा सुझावमा सम्बन्धित निकायबाट समयमै स्वीकृति लिने कार्य उपभोक्ता संस्थाको हुनेछ।

#### ६.८ स्रेस्ता तथा लेखा व्यवस्थापन

उपभोक्ता संस्थाले तालुक विभाग, नगर विकास कोष, स्थानीय तह तथा उपभोक्ताले चाहेका वखतमा हेर्न सक्ने गरी प्रचलित ऐन,नियम तथा संस्थाको विधानमा उल्लेख भए अनुसार आय/व्ययको हिसाब दुरुस्त राख्ने र स्वतन्त्र लेखा परीक्षकद्वारा आवधिक रूपमा लेखापरिक्षण गराउनु पर्नेछ। वार्षिक आयोजना सञ्चालन प्रतिवेदन र लेखापरिक्षण प्रतिवेदन संघीय खानेपानी तथा ढल व्यवस्थापन कार्यालय,नगर विकास कोष र स्थानीय तहलाई नियमित रूपमा पठाउनु पर्नेछ।

#### ६.९ खानेपानी प्रणालीको तर्जुमा, डिजाइन र निर्माण

उपभोक्ता संस्थाले स्थानीय तहको सुझाव तथा सल्लाहमा खानेपानी प्रणाली तर्जुमा, डिजाइन तथा निर्माण



कार्यमा सहलगानी आयोजना क्षेत्र निर्धारण गर्ने सम्भाव्यता तथा विस्तृत अध्ययन कार्यमा आवश्यक सहयोग उपलब्ध विकल्प र लागतका आधारमा उपयुक्त विकल्पको छनोट निर्माण सामग्रीको गुणस्तरको अनुगमन एवं निर्माण कार्यको सुपरिवेक्षण लगायतका कार्यहरू गरी आफ्नो सक्रिय सहभागिता गर्नु पर्नेछ।

#### ६.१० लैंगिक समानता तथा सामाजिक समावेशी कार्य योजना (Gender Equity and Social Inclusion Action Plan)

आयोजना अन्तर्गत सञ्चालन हुने क्रियाकलापहरूमा महिला, आदिवासी, जनजाति, दलित, गरीब, धार्मिक अल्पसंख्यक, अपांग तथा पिछडिएका वर्गको बिना कुनै भेदभावले सहभागिता गराउनेतर्फ एवं सेवा सुविधाको वितरण, यसको प्रयोग र पहुँचमा सबैको समानुपातिक बनाउन उपभोक्ता संस्था सधैं प्रयत्नशील हुनु पर्नेछ।

#### ६.११ पारदर्शिता

उपभोक्ताहरूको सु-सूचित हुने अधिकारलाई ध्यानमा राख्दै उपभोक्ता संस्था/स्थानीय तहले आयोजनाको लागत, लागत सहभागिता, आयोजनाको प्रगति, महसुल, उपलब्ध हुने अनुदान रकम, वित्तीय अवस्था लगायत अन्य महत्वपूर्ण सूचना/जानकारीहरू आमभेला, बुलेटिन, सूचना पाटी वा उपभोक्ता संस्थाको साधारण सभा मार्फत सबैलाई जानकारी गराउनु पर्नेछ।

#### ७. निम्न अनुसारका कानुन तथा कागजात यस सम्झौताका अभिन्न अंगका रूपमा रहने छन्।

- प्रचलित जलस्रोत ऐन/नियमावली
- खानेपानी तथा सरसफाइ ऐन/नियमावली
- स्थानीय सरकार सञ्चालन ऐन, २०७४
- नगर विकास कोष ऐन, २०५३
- करार ऐन, २०५६
- राष्ट्रिय खानेपानी सरसफाइ तथा स्वच्छता नीति, २०८०
- सहलगानी खानेपानी तथा सरसफाइ आयोजना कार्यन्वयन निर्देशिका
- अन्य प्रचलित कानुन, नीति, निर्देशिका आदि।

#### ८. सूचना

यस सम्झौता अन्तर्गत हुने अन्य सम्झौता, अनुरोध पत्र र सूचना लिखित रूपमा हुनेछ। त्यस्तो अनुरोध पत्र र सूचना देहाय बमोजिमको ठेगानामा दिईएमा रीतपूर्वक दिईएको मानिने छ।

- आयोजना व्यवस्थापन कार्यालय/संघीय खानेपानी तथा ढल व्यवस्थापन कार्यालय
- स्थानीय तह
- नगर विकास कोष/अन्य वित्तीय संस्था
- उपभोक्ता संस्था

९. यस सम्झौतामा उल्लेखित शर्तहरू सम्बन्धित पक्षहरूबाट उल्लङ्घन भएमा मर्का पर्ने पक्षले करार ऐन, २०५६ को हद म्यादभित्र सम्बन्धित अदालतमा उपचार गर्न जान सक्नेछ।

१०. सम्झौताका शर्तहरू लागू हुने:- यस सम्झौतामा उल्लेखित शर्तहरू आजैका मितिदेखि लागू हुनेछन्।



११. सम्झौतामा दस्तखत गर्ने निम्न पदाधिकारीहरू रहेका छन् :

(क) संघीय खानेपानी तथा ढल व्यवस्थापन कार्यालयको तर्फबाट अधिकार प्राप्त

नाम: .....  
दर्जा: .....  
सही:  
मिति:  
कार्यालयको छाप:

(ख) नगर विकास कोषको तर्फबाट अधिकार प्राप्त

नाम: .....  
दर्जा: .....  
सही:  
मिति:  
कार्यालयको छाप:

(ग) .....स्थानीय तहको तर्फबाट अधिकार प्राप्त

नाम: .....  
दर्जा: .....  
सही:  
मिति:  
कार्यालयको छाप:

(घ) उपभोक्ता संस्थाको तर्फबाट अधिकार प्राप्त

नाम: .....  
दर्जा: .....  
सही:  
मिति:  
कार्यालयको छाप:

(ङ) साक्षीहरू:

१. नाम, पद र संस्था: सही:  
२. नाम, पद र संस्था: सही:  
३. नाम, पद र संस्था: सही:  
४. नाम, पद र संस्था: सही:

ईति सम्वत् .....साल ..... महिना ..... गते रोज ..... शुभम्।

## अनुसूची - ५

नेपाल सरकार र खानेपानी उपभोक्ता तथा सरसफाइ संस्था/स्थानीय तहको सहलगानीमा कार्यान्वयन गरिने सहलगानी खानेपानी तथा सरसफाइ आयोजनाको आयोजना व्यवस्थापन तथा सञ्चालन सम्झौता पत्र (Project Management & Operation Agreement)

नेपाल सरकार  
खानेपानी मन्त्रालय  
खानेपानी तथा ढल व्यवस्थापन विभाग  
सहलगानी खानेपानी तथा सरसफाइ आयोजना  
आयोजना व्यवस्थापन कार्यालय  
पानीपोखरी, काठमाण्डौ

सहलगानी खानेपानी तथा सरसफाइ आयोजना अन्तर्गत  
.....सहलगानी खानेपानी तथा सरसफाइ आयोजना  
व्यवस्थापन तथा सञ्चालन गर्ने सम्बन्धमा

संघीय खानेपानी तथा ढल व्यवस्थापन कार्यालय..... ,

..... स्थानीय तह

र

..... खानेपानी उपभोक्ता तथा सरसफाइ संस्था

बीच सम्पन्न

आयोजना व्यवस्थापन तथा सञ्चालन सम्झौता पत्र  
(Project Management & Operation Agreement)

मिति: ...../...../.....

सहलगानी खानेपानी तथा सरसफाइ आयोजना अन्तर्गत..... सहलगानी खानेपानी तथा सरसफाइ  
आयोजना व्यवस्थापन तथा सञ्चालन गर्ने सम्बन्धमा गरिएको

## आयोजना सञ्चालन तथा व्यवस्थापन सम्झौता पत्र

### १. प्रारम्भिक

..... नगरपालिका/गाउँपालिका अन्तर्गतका ..... र ..... वार्डहरूमा बसोबास गर्ने  
उपभोक्ताहरूलाई सहलगानी खानेपानी तथा सरसफाइ आयोजना मार्फत खानेपानी तथा सरसफाइ सुविधा  
उपलब्ध गराउन संघीय खानेपानी तथा ढल व्यवस्थापन कार्यालय.....  
नगरपालिका/गाउँपालिका र ..... खानेपानी उपभोक्ता तथा सरसफाइ संस्थाले यस आयोजना  
व्यवस्थापन तथा सञ्चालन सम्झौतामा उल्लेख भएका शर्तहरूलाई पालना गर्ने गरी यो सहलगानी आयोजना  
व्यवस्थापन तथा सञ्चालन सम्झौता हस्ताक्षर सम्पन्न भएको छ।

### २. परिभाषा

विषय वा प्रसङ्गले अर्को अर्थ नलागेमा यस सम्झौतामा

- (क) “आयोजना” भन्नाले सहलगानी खानेपानी तथा सरसफाइ आयोजना अन्तर्गत .....  
सहलगानी खानेपानी तथा सरसफाइ आयोजनालाई सम्झनु पर्छ।
- (ख) “उपभोक्ता संस्था” भन्नाले खानेपानी उपभोक्ता तथा सरसफाइ संस्थालाई सम्झनु पर्छ।
- (ग) “निर्देशिका” भन्नाले सहलगानी खानेपानी तथा सरसफाइ आयोजना कार्यान्वयन निर्देशिकालाई सम्झनु  
पर्छ।
- (घ) “विभाग” भन्नाले खानेपानी तथा ढल व्यवस्थापन विभागलाई सम्झनु पर्छ।
- (ङ) “स्थानीय तह” भन्नाले ..... नगरपालिका/गाउँपालिकालाई जनाउँछ।
- (च) “सेवा” भन्नाले आयोजनाबाट प्रदान गरिने खानेपानी तथा सरसफाइ सेवालार्ई सम्झनु पर्छ।

### ३. प्रस्तावना एवं उद्देश्य

नेपाल सरकार, नगर विकास कोष/अन्य वित्तिय संस्था र सम्बद्ध निकाय बीचमा भएका विभिन्न सम्झौता  
अनुरूप सहलगानी खानेपानी तथा सरसफाइ आयोजनालाई कुशलतापूर्वक सञ्चालन एवं व्यवस्थापन गरी  
सेवाहरूको दिगोपना सुनिश्चित गर्ने उद्देश्य रहेको छ। सम्झौताका पक्षहरूले साधारणतया स्वीकृत पेशागत  
अभ्यासहरूलाई मध्यनजर गर्दै मितव्ययी, दक्षतापूर्ण र विशिष्ट ढंगले आ-आफना जिम्मेवारीहरू निर्वाहका साथ  
सुदृढ व्यवस्थापन पद्धति अवलम्बन गर्दै उपयुक्त र आधुनिक प्रविधि तथा सुरक्षित कार्यविधिहरू अपनाउने  
छन्।

### ४. सम्झौताको अवधि

यो सम्झौता ..... साल ..... महिना ..... गते संघीय खानेपानी तथा ढल व्यवस्थापन कार्यालय, .....  
स्थानीय तह र ..... सहलगानी आयोजना खानेपानी उपभोक्ता तथा सरसफाइ संस्था बीच सम्पन्न भएको छ।  
यो सम्झौता बीस वर्ष सम्मका लागि सक्रिय र प्रभावकारी हुनेछ भने सम्झौताको समय अवधि आयोजनाबाट  
खानेपानी तथा सरसफाइ सेवा प्रदान गर्न शुरू गरेको मिति देखि गणना हुनेछ। सम्झौता अनुसार यदि  
तोकिएको समयमा निर्माण कार्य सम्पन्न नभएको अवस्थामा उपभोक्ता संस्थाले नयाँ समय तालिका अनुसार  
आयोजना लगानी सम्झौता अन्तर्गतको ऋण भुक्तानी समयलाई पुनरावलोकन गर्न आवेदन दिनेछ।

## ५. पूर्ववर्ती आयोजनासँग सम्बन्ध

अघिल्लो चरणका सहलागनी खानेपानी तथा सरसफाइ आयोजना (“पूर्ववर्ती आयोजनाका सुविधाहरू”) को अवधिमा निर्माण भएका खानेपानी प्रणालीको पूनर्स्थापना सम्बन्धी विषयहरूमा यस सम्झौता र अन्य चालू सम्झौताहरूको बीचमा आपसी प्रावधानहरू बाझिएको अवस्थामा यस सम्झौतामा उल्लेखित प्रावधानहरू सक्रिय हुनेछन्।

## ६. खानेपानी तथा ढल व्यवस्थापन विभागको जिम्मेवारी

यस सम्झौता एवं प्रचलित कार्यक्षेत्र भित्र रही विभागका जिम्मेवारी देहाय बमोजिम हुनेछन्।

- (क) सहलगानी आयोजना अन्तर्गत सम्पन्न भएका खानेपानी तथा सरसफाइ प्रणालीको सञ्चालन र मर्मतसम्भार सम्बन्धी सम्पूर्ण जिम्मेवारी उपभोक्ता संस्था वा सम्बन्धित स्थानीय तहलाई हस्तान्तरण गर्ने।
- (ख) हस्तान्तरण भएका खानेपानी तथा सरसफाइ प्रणालीबाट उपलब्ध सेवा तथा सुविधा चुस्त, दुरूस्त, भरपर्दो, नियमित र गुणस्तरिय भए नभएको अनुगमन तथा नियमन गर्ने र आवश्यकता अनुसार सुधारका लागि निर्देशन दिने।
- (ग) कुनै पनि तहका प्राकृतिक विपत्ति, हिंसात्मक तोडफोडबाट हुन जाने क्षति तथा प्रणाली हस्तान्तरण पश्चात प्रशोधन प्रणाली, वितरण लाइनको विस्तार र क्षमता वृद्धि जस्ता प्रविधिक कारणले गर्दा सृजना हुने थप लगानीका लागि उपभोक्ता संस्था/सेवा प्रदायक संस्था मात्र जिम्मेवार हुने छैन। यस्तो अवस्थामा विभाग एवं स्थानीय तहले उपभोक्ता संस्थालाई आवश्यक परामर्श दिने छ र क्षतिग्रस्त खानेपानी तथा सरसफाइ प्रणाली पुनर्स्थापना, प्रणाली सुधार विस्तारको डिजाइन तथा निर्माणका लागि थप लगानी गर्न तथा व्यवस्थापनका लागि आवश्यक सहयोग गर्न सक्नेछ।
- (घ) महसुल निर्धारणको लागि सहजीकरण गर्ने।
- (ङ) आयोजनाका विविध प्राविधिक विषयहरूमा उपभोक्ता संस्था/सेवा प्रदायक संस्थालाई प्राविधिक राय तथा परामर्श उपलब्ध गराउने। आयोजनाको विस्तार तथा ठूलो मर्मतमा सहजीकरण गर्ने।
- (ड) उपभोक्ता संस्था/सेवा प्रदायक संस्थाको व्यवसायिक योजना (Business Plan) तर्जुमा गर्न सहयोग गर्ने।

## ७. स्थानीय तहको जिम्मेवारी

- (क) निर्माण गरिएका खानेपानी तथा सरसफाइ आयोजनाका सबै संरचनाहरू नेपाल सरकार/स्थानीय तहको स्वामित्वमा रहने।
- (ख) नगर विकास कोषको बित्तिय विप्लेषण एवं सिफारिस तथा उपभोक्ता संस्था/सेवा प्रदायक संस्थाको साधारण सभाको राय सुझाव अनुसार महसुल निर्धारण आयोग अर्थात स्थानीय सरकार सञ्चालन ऐन, २०७४ बमोजिम स्थानीय तहले महशुल निर्धारण गर्ने।
- (ग) खानेपानी तथा सरसफाइ सेवा प्रवाहमा सुनिश्चितता, स्तरियता कायम गर्न खानेपानी तथा सरसफाइ उपभोक्ता संस्था गठन गरेर वा सेवा सञ्चालन करारमा सेवा प्रदायक नियुक्ति गरि प्रत्यक्ष सेवा प्रवाह गर्ने व्यवस्था मिलाउने। स्थानीय तहले सेवा प्रवाहको नियमन तथा अनुगमन गर्ने।
- (घ) “खानेपानी आपूर्ति तथा सरसफाइ सेवामा समान व्यवहार” र “पिछडिएको समुदाय, विपन्न घर परिवार का लागि खानेपानी र सरसफाइमा पहुँचको ग्यारेन्टी” गर्ने विषयमा आवश्यक सहयोग तथा समन्वय

गर्ने।

- (ड) उपभोक्ता संस्था/सेवा प्रदायक संस्थाबाट प्रवाह भएको खानेपानी सेवाको अनुगमन तथा निरीक्षण गरी आवश्यक सुझाव दिने।
- (ज) खानेपानी तथा सरसफाइ सेवा सञ्चालन तथा व्यवस्थापन सम्बन्धी कुनै गुनासो वा विवाद उत्पन्न भए सहजीकरण गर्ने।

#### ८. उपभोक्ता संस्थाको जिम्मेवारी

उपभोक्ता संस्था/सेवा प्रदायक संस्थाको सञ्चालन तथा मर्मतसम्भार सम्बन्धी जिम्मेवारीहरू देहाय बमोजिम हुनेछः-

##### ८.१ सञ्चालन तथा मर्मतसम्भार

- (क) उपभोक्ता संस्था/सेवा प्रदायक संस्था आवश्यकता अनुसार चल सम्पत्तिको प्रतिस्थापनका लागि जिम्मेवार हुनेछन् र सो प्रतिस्थापनको खर्च शुल्क र महशुल मार्फत उपभोक्ता संस्था/सेवा प्रदायक संस्थाले प्राप्त गर्ने आयबाट व्यहोर्नु पर्नेछ, र सञ्चालनका लागि आवश्यक खपत योग्य वस्तुहरू जस्तै इन्धन, विद्युत उपलब्ध गराउनु पर्नेछ।
- (ग) उपभोक्ता संस्था/सेवा प्रदायक संस्थाले सम्पूर्ण चल तथा अचल सम्पत्तिको दुरुपयोग वा चोरीबाट हुने क्षतिबाट सुरक्षाका लागि आवश्यक उपायहरू अपनाउनु पर्नेछ। उपयुक्त सुरक्षा गर्न नसकेर कुनै चल सम्पत्ति वा संरचनाको चोरी वा क्षति भई मर्मत गर्नुपर्ने भएमा सो को जिम्मेवारी सम्बद्ध उपभोक्ता संस्था/सेवा प्रदायक संस्थाको हुनेछ। सम्बद्ध उपभोक्ता संस्था/सेवा प्रदायक संस्थाले हराएको वा विग्रीएको सामग्रीको प्रतिस्थापन आफ्नै खर्चमा गर्नुपर्नेछ।
- (घ) उपभोक्ता संस्था/सेवा प्रदायक संस्था/स्थानीय तहले खानेपानी तथा सरसफाइ प्रणालीको उपयुक्त प्राविधिक मापदण्ड अनुरूप कार्यसम्पादन सञ्चालन को ग्यारेन्टी गर्नेछन्।
- (च) उपभोक्ता संस्था/सेवा प्रदायक संस्थाले स्तरीय सञ्चालन विधि (Standard Operation Procedure) अनुसार मर्मतसम्भार गर्ने छन्। साथै आयोजनामा जडान गरिएका उपकरण, मेसिनरी आदिको उत्पादक कम्पनीको सुझाव मुताविक वा निर्माण व्यवसायीले तयार पारेको म्यानुअलमा उल्लेख भएको प्रावधान बमोजिम समयानुकूल मर्मतसम्भार गर्नु पर्नेछ।
- (छ) उपभोक्ता संस्था/सेवा प्रदायक संस्थाले दैनिक रूपमा स्रोतबाट प्राप्त पानीको मात्रा र वितरण प्रणालीमा आपूर्ति गराइएको पानीको मात्राको मापन र अभिलेख राख्ने तथा वितरित पानीको गुणस्तरको परिक्षण गरी सो को समेत अभिलेख राख्ने जिम्मेवारी लिनेछ।
- (ज) उपभोक्ता संस्था/सेवा प्रदायक संस्थाले खानेपानी तथा सरसफाइ प्रणालीको व्यवस्थापनका लागि पर्याप्त र दक्ष कर्मचारी स्थानीय तहसँग आवश्यक समन्वय गरी नियुक्ति गर्नेछन्। कर्मचारीको संख्या र कार्यक्षमता विभाग, नगर विकास कोष र उपभोक्ता संस्था/सेवा प्रदायक संस्था/स्थानीय तहको आपसि सहमतिमा तय हुनेछ र कर्मचारीहरूको सुरक्षा, विमा तथा आकस्मिक राहत जस्ता विषयहरूमा नेपाल सरकार/प्रदेश सरकार/स्थानीय तहको कानूनमा तोकिए बमोजिमको ग्यारेन्टीका लागि पनि आवश्यक उपायहरूको अवलम्बन गर्नेछ।
- (ञ) यस सम्झौताको साथसाथै उपभोक्ता संस्था/सेवा प्रदायक संस्था/स्थानीय तहले विभाग तथा नगर विकास कोषको सहयोगमा व्यवसायिक योजना (Business Plan) तर्जुमा गर्नु पर्नेछ।
- (ञ) उपभोक्ता संस्था/सेवा प्रदायक संस्थाले आयोजना लगानी सम्झौताको शर्त अनुसार ऋण सेवा भूक्तानीको



- (ख) कार्यसम्पादन मापदण्डहरू मासिक रूपमा अनुगमन गरिने छ भने स्थानीय तह, विभाग र उपभोक्ता संस्था/सेवा प्रदायक संस्था/स्थानीय तहको संयुक्त बैठकमा वार्षिक पुनरावलोकन गरिने छ।
- (ग) उपभोक्ता संस्था/सेवा प्रदायक संस्थाले आफूले प्रदान गर्ने सेवा सुविधाको सम्बन्धमा मासिक प्रतिवेदन तयार गर्ने छ। यस प्रतिवेदनले वित्तीय र प्राविधिक दुवै पक्षलाई समेटेको हुनेछ। यस्तो प्रतिवेदनको ढाँचा विभागद्वारा प्रदान गरिए बमोजिम हुनुपर्ने छ।
- (घ) उपभोक्ता संस्था/सेवा प्रदायक संस्थाले यस सम्झौता पत्रमा उल्लेखित कार्यसम्पादन मापदण्ड अनुसारका कार्यहरू भईरहेको सुनिश्चित गर्न नयमित रूपमा पानीको गुणस्तर परिक्षण गर्नुपर्ने छ।
- (ङ) लेखापरिक्षण र वित्तीय प्रतिवेदन:- उपभोक्ता संस्था/सेवा प्रदायक संस्थाले कानून बमोजिम आफ्नो वित्तीय कारोवारको वार्षिक रूपमा लेखापरिक्षण गर्नेछ र यसरी लेखापरिक्षण गरिएको प्रतिवेदन उपभोक्ता संस्था/सेवा प्रदायक संस्थाको साधारण सभाबाट अनुमोदन गराई सोको ३० दिन भित्र विभाग, नगर विकास कोष तथा स्थानीय तहमा पेश गर्नुपर्नेछ। उपभोक्ता संस्था/सेवा प्रदायक संस्थाले विभाग वा ऋणप्रदायक/स्थानीय तहको कुनैपनि लेखापरिक्षकलाई आफ्नो लेखा सम्बन्धी सूचना जानकारी उपलब्ध गराउने छ।

#### ९. नगर विकास कोषको जिम्मेवारी

- (क) खानेपानी आयोजना निर्माण तर्फ सम्पन्न कामको परिमाण बापत निर्माण व्यवसायीको बिल भूक्तानीको लागि उपभोक्ता संस्था/स्थानीय तहले व्यहोर्नुपर्ने १० प्रतिशत सम्मको रकमका लागि निजसँग सम्पन्न गरिने ऋण सम्झौता अन्तर्गत रही कामको प्रगति अनुसार सो रकम उपलब्ध गराउने एवं लगानी बापतको ऋण चूक्ता गर्ने प्रक्रिया र समयतालिका सम्बन्धित उपभोक्ता संस्था/स्थानीय तहसँग समन्वय गरी तयार गर्ने।
- (ख) उपभोक्ता संस्था/स्थानीय तहद्वारा आयोजना सञ्चालनको सम्पूर्ण जिम्मेवारी लिए पश्चात् समय-समयमा सम्बन्धित आयोजना सञ्चालन अवस्था एवं उपभोक्ता संस्थाको व्यवस्थापन आदि पक्षका सम्बन्धमा अनुगमन गरी उपभोक्ता संस्था/सेवा प्रदायक संस्थाले लगाउनुपर्ने "पानी महशुल दर" तथा अवलम्बन गर्नुपर्ने अन्य सम्भावित जोखिम व्यवस्थापन आदि पक्षहरूमा सम्बन्धित उपभोक्ता संस्था/सेवा प्रदायक संस्था, सम्बन्धित स्थानीय तह एवं नेपाल सरकारलाई आवश्यक राय सुझाव उपलब्ध गराउने।
- (ग) उपभोक्ता संस्था/स्थानीय तहका पदाधिकारी तथा कर्मचारीहरूको दक्षता अभिवृद्धिका लागि सञ्चालन गरिने महशुल निर्धारण, बुक किपिंग तथा लेखा र वित्तीय व्यवस्थापन तथा संस्थागत क्षमता अभिवृद्धि सम्बन्धी तालीम उपलब्ध गराउने। यस सम्बन्धमा विभागसँग आवश्यक समन्वय गर्नुपर्ने हुनेछ।
- (घ) उपभोक्ता संस्था/सेवा प्रदायक संस्थाको साधारण सभा, वृहत मर्मत/सम्भार तथा क्षेत्र विस्तार, महसुल निर्धारण एवं पुनर्निर्माण गर्दाको अवस्थामा प्रतिनिधित्व गर्ने तथा यस सम्झौता अनुरूप सम्बन्धित उपभोक्ता संस्था/सेवा प्रदायक संस्थाले अवलम्बन गर्नुपर्ने शर्तहरू पालना गरे/नगरेको सम्बन्धमा सम्बन्धित निकाय एवं संस्थाहरूलाई आवश्यक रायसुझाव उपलब्ध गराउने।
- (ङ) उपभोक्ता संस्था/सेवा प्रदायक संस्था/ स्थानीय तहको व्यवसायिक योजना (Business Plan) तर्जुमा गर्न सहयोग गर्ने।

#### १०. सम्पत्तिको स्वामित्व

- (क) आयोजना अन्तर्गतका सम्पत्तिहरूको स्वामित्वको हकमा आयोजनाका लागि आवश्यक पर्ने जग्गा जमिन

उपभोक्ता संस्था/सेवा प्रदायक संस्था वा स्थानीय तहको स्वामित्वमा रहने तथा उक्त स्थानमा निर्माण गरिएका आयोजना सम्बन्धी संरचनाहरू नेपाल सरकार/स्थानीय तहको स्वामित्वमा रहने छन्।

(ख) उपभोक्ता संस्था/सेवा प्रदायक संस्था वा सम्बन्धित स्थानीय तहको जिम्मेवारीमा रहेका सम्पत्तिमा चल र अचल दुवै सम्पत्तिहरू रहनेछन्।

## ११. सम्झौताको उल्लंघन तथा सम्झौताको समाप्ति

११.१ निम्न अवस्थामा उपभोक्ता संस्था/सेवा प्रदायक संस्थाले सम्झौताको उल्लंघन गरेको मानिने छः-

- (क) सम्झौतामा उल्लेखित जिम्मेवारी बहन गर्न छोडेमा,
- (ख) निर्धारित कार्यहरूमा लापरवाहीको कारणले गर्दा खानेपानी आपूर्ति गर्न असमर्थ भएमा,
- (ग) दुई पटक सम्मको पूर्व सूचना दिँदा समेत विभाग वा नगर विकास कोष (या अन्य वित्तीय संस्था), स्थानीय तहद्वारा नियुक्त कुनैपनि लेखापरिक्षकलाई आफ्नो लेखा सम्बन्धी सूचना उपलब्ध गराउन असमर्थ भएमा,
- (घ) लगातार तीन किस्ता सम्म कुनै ऋणको साँवा-ब्याज भूक्तानी नगरेमा,
- (ङ) प्राप्त ऋण, अनुदान वा खानेपानी महशुल र जडान शुल्कबाट प्राप्त आयस्रोतहरू यस सम्झौताले परिभाषित गरे अनुरूप सहलगानी आयोजना तथा खानेपानी सरसफाइ सेवा सँग असम्बन्धित क्रियाकलापहरूमा खर्च गरिएमा,
- (च) स्विकृत कार्यसम्पादन मापदण्ड हासिल गर्न लगातार तीन महिनाको अवधि सम्म असफल रहेको वा खानेपानी प्रणालीको कमजोर व्यवस्थापन तथा सञ्चालनका कारण कार्यसम्पादन नदेखिएको,
- (छ) टाट पल्टिएको आधिकारिक जानकारी भएमा उपभोक्ता संस्था/सेवा प्रदायक संस्थाबाट सो घोषणाको पुष्टि भएमा।

११.२ यदि माथि दिइए अनुसारका कुनैप्रकारका सम्झौता उल्लंघनका घटनाहरू देखिएमा विभागले यो सम्झौता रद्द गर्नसक्ने छ। यसरी सम्झौता रद्द गर्दा विभाग/स्थानीय तहले उपभोक्ता संस्था/सेवा प्रदायक संस्थालाई खानेपानी प्रणाली सञ्चालकको भूमिकाबाट हटाउन निम्न प्रक्रिया अपनाउने छः-

- (क) उपभोक्ता संस्था/सेवा प्रदायक संस्थालाई कारण सहित उपस्थित हुन सूचित गर्ने।
- (ख) उपभोक्ता संस्था/सेवा प्रदायक संस्थालाई लिखित जवाफ पेश गर्न ३५ दिनको अवधि प्रदान गर्ने।
- (ग) उपभोक्ता संस्था/सेवा प्रदायक संस्थाले ३५ दिनको अवधिभित्र जवाफ लेखे अथवा विभागको महानिर्देशक वा निजको प्रतिनिधि तथा स्थानीय तह समक्ष स्वयं उपस्थित भई मौखिक सुनुवाई गर्ने। विभाग/स्थानीय तहले लिखित जवाफ प्राप्त भएपछिको वा मौखिक सुनुवाईको २१ दिन भित्र उपभोक्ता संस्था/सेवा प्रदायक संस्थालाई लिखित रूपमा आफ्नो अन्तिम निर्णयको जानकारी दिने छ।

११.३ यदि माथिको बुँदा १०.१ मा दिइए अनुसार कार्यसम्पादन लक्ष्य हासिल गर्न निरन्तर असफल भएको खण्डमा उपभोक्ता संस्था/सेवा प्रदायक संस्थासँग सम्झौतालाई खारेज गर्ने अन्तिम विकल्पको प्रयोग हुने छ। यसको अन्तिम खारेजी हुनुभन्दा अघि विभाग वा संघीय खानेपानी तथा ढल व्यवस्थापन कार्यालय/स्थानीय तहले उपभोक्ता संस्था/सेवा प्रदायक संस्था उल्लेखित लक्ष्य हासिल गर्न असफल भएको एकिन गर्नेछ। उपभोक्ता संस्था/सेवा प्रदायक संस्थालाई आवश्यकता अनुसार लिखित चेतावनी वा सहजीकरण प्रदान गर्नेछ। बुँदा १०.२ अन्तर्गत यसको खारेजीमा जानु अघि विभाग वा संघीय खानेपानी तथा ढल व्यवस्थापन कार्यालय/स्थानीय तहद्वारा उपभोक्ता संस्था/सेवा प्रदायक संस्थालाई कम्तीमा दुई पटक लिखित चेतावनी पत्र दिनु पर्दछ।



- ११.४ बुँदा १०.२ वा १०.३ अन्तर्गत सम्झौताको खारेजी वा समाप्ति गरिएको अवस्थामा उपभोक्ता संस्था/सेवा प्रदायक संस्थासँग विवादको विषय मध्यस्थता प्यानलमा पेश गर्ने अधिकार निहित हुनेछ। यस्तो मध्यस्थता नेपालको मध्यस्थता ऐन, २०५५ ले निर्धारण गरेबमोजिम हुने छ।
- ११.५ उपभोक्ता संस्था/सेवा प्रदायक संस्थासँग भएको सम्झौतालाई खारेजी वा यस सम्झौताको समाप्तिको अवस्थामा अर्को सञ्चालकको व्यवस्था नभएसम्म वा उपभोक्ता संस्था/सेवा प्रदायक संस्थाको पूनर्संरचना नभएसम्मका लागि स्थानीय तह आफैले विद्यमान खानेपानी तथा सरसफाइ प्रणालीको सञ्चालन व्यवस्थापन गर्नेछ।
- ११.६ यस सम्झौताको समाप्तिसँगै उपभोक्ता संस्था/सेवा प्रदायक संस्थाको यस परियोजनासँग सम्बन्धित बैंक खाता समेत रोक्का गरिनुका साथै खानेपानी तथा सरसफाइ प्रणालीसँग सम्बन्धित अन्य सम्पत्ति समेत सम्बन्धित स्थानीय तहले हस्तान्तरण गराई लिन सक्नेछ। नयाँ सञ्चालक नियुक्त नभएसम्मका लागि उक्त बैंक खाताको स्वामित्वबाट उपभोक्ता संस्था/सेवा प्रदायक संस्थालाई हटाई स्थानीय तहको नाममा प्रतिस्थापित गरिनेछ।

## १२. प्रणाली विस्तार

उपभोक्ता संस्था/सेवा प्रदायक संस्थाले वर्तमान खानेपानी तथा सरसफाइ सुविधा प्राप्त गरिरहेको समुदायको माग र अनुरोधमा वा सहर वा बस्तीको सम्भावित विस्तारको अनुमानका आधारमा हालको खानेपानी तथा सरसफाइ प्रणालीको क्षमता विस्तारका लागि प्रस्ताव गर्न सक्नेछ। उपरोक्त अनुरोध र प्रस्तावहरू विभागले स्थानीय तहसँग समन्वय गरी प्रक्रिया अघि बढाउने छ।

## १३. अभिन्न अंग

- सम्झौताको अनुसूचीहरू
- प्रचलित जलस्रोत ऐन/नियमावली
- खानेपानी तथा सरसफाइ ऐन/नियमावली
- स्थानीय सरकार सञ्चालन ऐन, २०७४
- नगर विकास कोष ऐन, २०५३
- करार ऐन, २०५६
- राष्ट्रिय खानेपानी सरसफाइ तथा स्वच्छता नीति, २०८०
- सहलगानी खानेपानी तथा सरसफाइ आयोजना कार्यान्वयन निर्देशिका
- अन्य प्रचलित कानून, नीति, निर्देशिका आदि।

## १४. संशोधन

आपसी समझदारीमा यसमा उल्लेखित शर्तहरू संशोधन गर्न सकिनेछ। उक्त संशोधित व्यवस्थाहरू सम्बद्ध सबै पक्षले सहिछाप गरेको मिति देखि लागू हुनेछन्।

## १५. विवाद समाधान

यस सम्झौताको कार्यन्वयनको क्रममा कुनै विवाद सिर्जना भएमा आपसी सहमतिमा समाधान गर्ने प्रयास गरिने छ र आपसी सहमतिमा पनि समाधान हुन नसकेमा प्रचलित मध्यस्थता कानून एवं मुलुकी ऐन देवानी संहिता

२०७४ बमोजिम विवादको समाधान गर्न सकिनेछ।

**१६. सम्झौताका शर्तहरू लागू हुने**

यस सम्झौतामा उल्लेखित शर्तहरू आयोजनाले खानेपानी तथा सरसफाइ सेवा प्रदान गर्न शुरू गरेको मितिदेखि हुनेछन्। सम्झौतामा उल्लेख नभएको कुनै विषयको हकमा प्रचलित देवानी संहिता बमोजिम हुनेछ।

यस ..... सहलगानी खानेपानी तथा सरसफाइ आयोजनाको व्यवस्थापन तथा सञ्चालन सम्झौता पत्रमा दस्तखत गर्ने निम्न पदाधिकारीहरू रहेका छन्।

(क) संघीय खानेपानी तथा ढल व्यवस्थापन कार्यालयको तर्फबाट अधिकार प्राप्त (ख) नगर विकास कोषको तर्फबाट अधिकार प्राप्त

नाम: .....

नाम: .....

दर्जा: .....

दर्जा: .....

सही:

सही:

मिति:

मिति:

कार्यालयको छाप:

कार्यालयको छाप:

(ग) .....स्थानीय तहको तर्फबाट अधिकार प्राप्त

(घ) उपभोक्ता संस्थाको तर्फबाट अधिकार प्राप्त

नाम: .....

नाम: .....

दर्जा: .....

दर्जा: .....

सही:

सही:

मिति:

मिति:

कार्यालयको छाप:

कार्यालयको छाप:

(ङ) साक्षीहरू:

१. नाम, पद र संस्था:

सही:

२. नाम, पद र संस्था:

सही:

३. नाम, पद र संस्था:

सही:

४. नाम, पद र संस्था:

सही:

ईति सम्बत् .....साल ..... महिना ..... गते रोज ..... शुभम्।