



नेपाल सरकार  
सञ्चार तथा सूचना प्रविधि मन्त्रालय  
हुलाक सेवा विभाग



# गोश्वारा हुलाक कार्यालय

(अनुगमन तथा मुल्याङ्कन शाखा)

डिल्लीबजार, काठमाण्डौ

संक्षिप्त चिनारी एवम् आ.व. २०८०/८१ को

वार्षिक प्रगति प्रतिवेदन

## परिचय खण्डः

### १. पृष्ठभूमि

संसारको इतिहासमा चिठीपत्रहरू एक स्थानबाट अर्को स्थानसम्म पुर्याउने प्रचलन प्राचीन समयवाटै प्रारम्भ भएतापनि नेपालमा संस्थागत रूपमा विकास वि.सं. १९३५ मा नेपाल हुलाक घरको स्थापना पछि मात्र भएको हो । नेपालमा चिठीपत्रको ओसार-पसार बाट सुरु भएको हुलाक सेवाको कार्यक्षेत्र क्रमिक रूपमा विकास हुँदै पुलिन्दा, धनादेश, बचत बैंक, द्रुत डाँक सेवा लगायत अन्य व्यवसायिक सेवाहरू समेत उपलब्ध गराउँदै आएको छ । पछिल्ला दिनहरूमा हुलाकको मुख्य र आधारभूत सेवाको रूपमा रहेको चिठीपत्र सेवालार्ई सूचना र प्रविधिमा आएको परिवर्तनले अत्यन्तै प्रभावित पार्दै लगेको छ । इमेल, इन्टरनेटको प्रयोगसँगै चिठीपत्रको कार्यलाई क्षणभरमै गर्न सकिने हुँदा हुलाक सेवाको परम्परागत कार्य क्षेत्रमा संकुचन आएको छ ।

हुलाक सेवालार्ई गतिशिल र व्यवसायिकतातर्फ उन्मुख तथा विश्वपरिवेश सँग समायानुकूल गराउन थप परिमार्जन गर्नु अत्यावश्यक महशुस भई वि.सं. २०१३ साल असोज २६ गते विश्व हुलाक संघको सदस्यता लिए सँगै वि.सं. २०१६ सालबाट वैदेशिक डाँक आदान-प्रदान हुन थाल्यो, यससँगै हुलाक सेवाले चिठीपत्र, डकुमेन्ट र वस्तुको शीघ्र डेलिभरी गरिदिने आन्तरिक द्रुत डाँक सेवा वि.सं. २०४६ मा र अन्तर्राष्ट्रिय द्रुत डाँक सेवा वि.सं. २०५२ सालमा शुरु गर्यो । जसले हुलाक सेवाको कार्यक्षेत्र तथा भूमिकालार्ई थप वृहत बनाई यसको अस्तित्वको शंकालार्ई समेत निस्तेज पार्न महत्त्वपूर्ण भूमिका खेल्यो ।

हुलाक सम्बन्धि प्रचलित कानून र अन्तर्राष्ट्रिय सन्धी सम्झौता अनुरूप निर्दिष्ट हुलाक सेवाहरूलाई नागरिकको पहुँचसम्म पुर्याउन नेपाल सरकार सञ्चार तथा सूचना प्रविधि मन्त्रालय अन्तर्गत हुलाक सेवा विभाग, हुलाक सेवा

निर्देशनालय, गोश्वारा हुलाक कार्यालय, जिल्ला हुलाक कार्यालय, इलाका हुलाक कार्यालय लगायतका कार्यालयहरू रहेका छन् । चिठीपत्रको कारोबार घटिरहेको र हुलाक सेवाको घाटा बढिरहेको सन्दर्भमा हुलाक सेवाप्रति सरकारको कम प्राथमिकता तथा हुलाक सेवामा कार्यरत अनुभवी कर्मचारीहरूमा समेत उत्प्रेरण तथा प्रोत्साहनमुलक कार्य गर्न नसक्दा अन्यत्र सरुवा भई जाने र अन्यत्रबाट हुलाक सेवामा आउन नचाहने प्रवृत्तिको हावी हुँदै गएको अवस्थाले अन्य समग्र हुलाक सेवाको सुदृढिकरण गर्न तथा विश्व हुलाक संघका न्युनतम मापदण्ड समेत पूरा गर्न नसक्ने अवस्था झेलनुपरेको विद्यमान रहेको छ ।

गोश्वारा हुलाक कार्यालयले हाल विश्वका २१५ भन्दा बढी देशसँग हुलाक वस्तु आदान-प्रदान गरिरहेको छ जुन नेपालको एक मात्र IMPC को रूपमा समेत रहको छ । राजपत्रांकित द्वितीय श्रेणीको प्रमुख हुलाक अधिकृतको नेतृत्वमा रहेको यो कार्यालयले विश्व हुलाक संघले पारित गरेका ऐन, नियम तथा नेपाल सरकारद्वारा पारित ऐन, नियम, नीति, निर्देशन बमोजिम आन्तरिक तथा वैदेशिक डाँक सञ्चालनका साथै जनतालाई विभिन्न सेवाहरू प्रदान गर्दै आइरहेकोमा कोभिड-१९ को आगमन सँगै गोश्वारा हुलाक कार्यालयबाट हुने वैदेशिक हुलाक वस्तुको निकासी कार्य अवरुद्ध भईरहेकाले हुलाकको राजश्व आम्दानीमा अत्यन्तै सङ्कुचन आएको छ । हुलाक सेवाको समायानुकुल पुनर्संरचना गरी नविनतम प्रविधिमा आधारित व्यवसायिकता तर्फ उन्मुख अन्तर्राष्ट्रियस्तरको हुलाक सेवा प्रदान गर्न सकेमा समग्र राज्यको आर्थिक विकासमा हुलाक सेवाको पनि महत्त्वपूर्ण योगदान रहनेमा दुईमत रहदैन ।

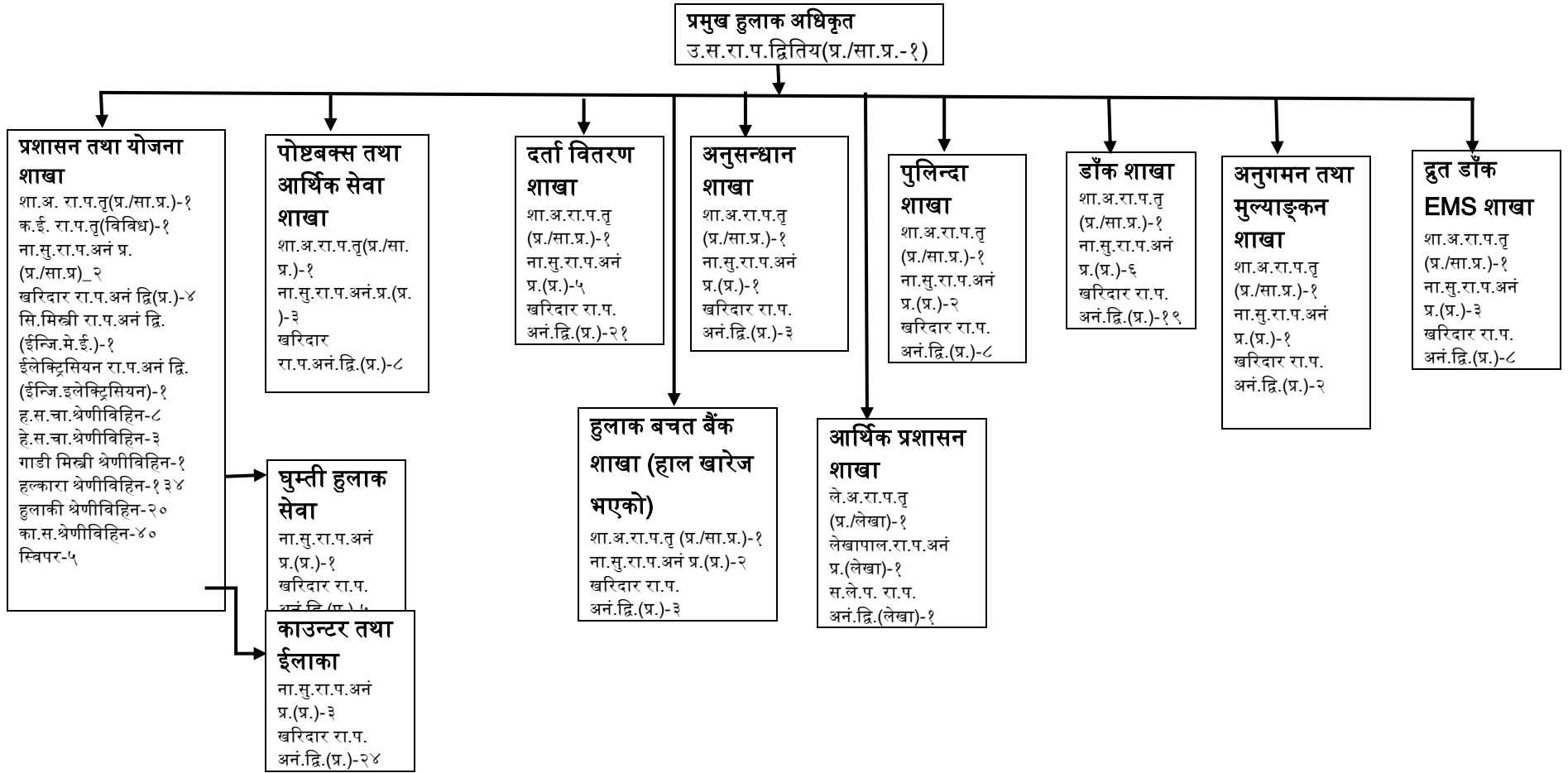
## २. कार्यालयको स्वरूप र प्रकृति

गोश्वारा हुलाक कार्यालयले साविकमा सुन्धाराबाट आफ्नो सेवा दिईरहेकोमा हाल डिल्लीवजारमा रहेको आफ्नै भवनबाट हुलाक सम्बन्धि सेवा दिईरहेको छ । हुलाक वस्तुहरूलाई तोकिएको ठेगानामा उपलब्ध गराउन गोश्वारा हुलाक कार्यालय मातहतका १५ वटा इलाका हुलाक कार्यालय र ४ वटा काउन्टर हुलाक कार्यालय तथा ४३ वटा अतिरिक्त हुलाक कार्यालय मार्फत काठमाण्डौ जिल्लामा सेवा दिईरहेका छन् भने अन्तर्राष्ट्रिय हुलाक वस्तु आयात गर्दा भन्सार महशुल लाग्ने सामानको भन्सार चेकजाँच गर्नको लागि त्रिभुवन अन्तर्राष्ट्रिय भन्सार कार्यालयको शाखा कार्यालय गोश्वारा हुलाक कार्यालयमै स्थापना गरिएको छ । जसमार्फत भन्सार कार्यालय नभएका जिल्लाहरूमा वैदेशिक हुलाक वस्तुहरू पठाउँदा समेत यहींबाट चेकजाँच गरि पठाउने गरिन्छ ।

## ३. कार्यालयको दरबन्दी संरचना

### क) कार्यालयको स्विकृत दरबन्दी चार्ट

# संगठन संरचना





**क. दरबन्दी तेरीज**

क्र.स.	पद	श्रेणी/तह	सेवा	समूह/ उपसमूह	मौजुदा दरबन्दी	स्थायी पदपुर्ति	रिक्त	करारमा कार्यरत	करारमा कार्यरत पश्चात रिक्त पद संख्या	कैफियत
१	उपसचिव	रा.प. द्वितिय	प्रशासन	सा.प्र.	१	१	०	०		
२	शाखा अधिकृत	रा.प. तृतीय	प्रशासन	सा.प्र.	९	८	१	०		
३	लेखा अधिकृत	रा.प. तृतीय	प्रशासन	लेखा	१	१	०	०		
४	कम.ईन्जि.	रा.प. तृतीय	विविध		१	१	०	०		
५	ना.सु.	रा.प. अनं. प्रथम	प्रशासन	सा.प्र.	२८	२७	१	०		
६	लेखापाल	रा.प. अनं. प्रथम	प्रशासन	लेखा	१	१	०	०		
७	खरिदार	रा.प. अनं. द्वितिय	प्रशासन	सा.प्र.	१०५	९५	१०	०		
८	सह लेखापाल	रा.प. अनं. द्वितिय	प्रशासन	लेखा	१	१	०	०		
९	सिनियर मिस्त्री	रा.प. अनं. द्वितिय	मे.ई.		१	०	१	०		
१०	ईलेक्ट्रिसियन	रा.प. अनं. द्वितिय	ईले.	इले.	१	०	१	१		
११	ह.स.चा.	श्रेणीविहिन	ईन्जि.		८	१	७	५	२	
१२	हे.स.चा.	श्रेणीविहिन	ईन्जि.		३	०	३	२	१	
१३	गाडि मिस्त्री				१	०	१	०	१	
१४	हल्कारा	रा.प. अनं. पाचौ	प्रशासन	सा.प्र.	१३४	३२	१०२	७४	२८	२०७८
१५	हुलाकी	रा.प. अनं. पाचौ	प्रशासन	सा.प्र.	२०	८	१२	१	११	२०७८
१६	का.स.	रा.प. अनं. पाचौ	प्रशासन	सा.प्र.	४०	९	३१	१७	१४	
१७	स्विपर	श्रेणीविहिन	प्रशासन	सा.प्र.	५	०	५	५	०	
जम्मा					३६०	१८५	१७५	१०५	५७	

अफिस करार

१४

ठेकदार  
करार-९०

९१

ख. इलाका हुलाक कार्यालयको संख्या: १९

ग. अतिरिक्त हुलाक कार्यालयको संख्या: ४५

### ३. कार्यालयबाट प्रदान गरिने सेवाहरु:

- क. काठमाण्डौं जिल्लाका हुलाक वस्तुहरुको दर्ता, वितरण जन्य कार्यहरु ।
- ख. वैदेशिक पुलिन्दाको निकासी र पैठारीको कार्य
- ग. वैदेशिक द्रत डाँकको निकासी र पैठारीको कार्य
- घ. आन्तरिक द्रत डाँक सेवाको सञ्चालन गर्ने
- ङ. आन्तरिक पुलिन्दा (र.पु., ध.पु., टि.पु., पासपोर्ट आदि) सम्बन्धि कार्यहरु गर्ने
- च. पोष्ट बक्स सम्बन्धि सेवा सञ्चालन गर्ने
- छ. आन्तरिक डाँक सञ्चालनको क्रममा आइपरेका समस्या समाधानको लागि अनुसन्धानमुलक कार्यहरु गर्ने
- ज. साविकको मध्यमाञ्चल क्षेत्रीय हुलाक निर्देशनालय खारेज भएपश्चात सो निर्देशनालयको साविकको काम समेत गर्ने
- झ. जिल्ला हुलाक कार्यालयहरुमा हुलाक सम्बन्धि Software हरू सञ्चालन गर्न तालिमहरु सञ्चालन गर्ने तथा हुलाक कार्यालयहरुलाई प्रविधिमैत्री बनाउन विभागसँग सहकार्य गरी आवश्यक कार्यहरु गर्ने ।

## प्रगति खण्ड

१. विगत ३ आर्थिक वर्षको आर्थिक विवरण (विनियोजन र खर्च)

(रकम रु. हजारमा)

क्र. सं.	आ.व.	कार्यालय को नाम	विनियोजन			खर्च			खर्च प्रतिशत		
			पूँजीगत	चालु	जम्मा	पूँजीगत	चालु	जम्मा	पूँजीगत	चालु	जम्मा
१.	०८०/८१	गो.हु.का.	६९००	२२२५०५	२२९४०५	५७४८	१९८४८८	२०४२३७	८३.३१	८९.२१	
२.	०७९/८०	गो.हु.का.	१६०००	२१३६००	२२९६००	१०४२५	१८७१२६	१९७५५१	६५.१५	८७.६०	
३.	०७८/७९	गो.हु.का.	१६,०००	२१३९००	२२९९००	५८७१	१८३७६९	१८९६४०	३६.६९	८५.९१	

❖ आ.व. २०८०/८१ को वार्षिक विनियोजन तथा खर्च

	विनियोजन	खर्च	खर्च प्रतिशत
चालु	२२२५०५०००.००	१९८४८८८८७.२८	८९.२१
पूँजीगत	६९०००००.००	५७४८४३७.००	८३.३१
जम्मा	७१२२५०५००.००	२०४२३७३२४.२८	

❖ आ.व. २०८०/८१ को संकलित राजस्वको विवरण

क्र.सं.	निकाय	प्रथम त्रैमासिकमा संकलित राजस्व रकम रु.	दोश्रो त्रैमासिकमा संकलित राजस्व रकम रु.	तेस्रो त्रैमासिकमा संकलित राजस्व रकम रु.	चौथो त्रैमासिकमा संकलित राजस्व रु.	कूल संकलित राजस्व रु.
१	गोश्वारा हुलाक कार्यालय	३,३६,१२,९२०.००	३,३५,४९,८६२.८६	३,३५,६३,०२४.००	५,१०,३५,५५८.००	१५,१७,५३,३६४.८६

❖ आ.व. २०८०/८१ को गोश्वारा हुलाक कार्यालय मार्फत प्राप्त भन्सार राजस्व:

हुलाक वस्तु आयातको क्रममा संकलित राजस्व रकम (रु.)	हुलाक वस्तु निर्यातको क्रममा राजस्व रकम (रु.)	जम्मा राजस्व रकम (रु.)	कै.
३,९६,४८,५३४	३,९४,५००	४,००,४३,०३४	

❖ आ.व. २०८०/८१ मा प्राप्त शिर्षकगत संकलित राजस्व रकम

क्र.सं.	राजस्व शिर्षक	राजस्वको विवरण	आ.व. २०८०/८१ को जम्मा राजस्व
1	14229	अन्य प्रशासनिक सेवा शुल्क	५०,१७०
2	14222	हुलाक सेवा शुल्क	१४,८९,३५,८६०
3	11691	अन्य कर	७३,३१०
4	14212	सरकारी सम्पत्ति विक्रिबाट प्राप्त आय	१,६१,६६८
5	15111	बेरुजू	१८,७४५
6	14312	प्रशासनिक दण्ड, जरिवाना र जफत	१९,२६०
7	14254	रेडियो/एफ.एम. सञ्चालन दस्तुर	२५,९००
8	14529	अन्य राजस्व	२४,६८,४५१.८६
9	14151	सरकारी सम्पत्तिको बहालबाट प्राप्त आय	०
जम्मा आम्दानी			१५,१७,५३,३६४.८६

❖ आर्थिक वर्ष २०८०/०८१ को खर्चको तुलनात्मक विवरण

क्र.सं.	कार्यक्रम/क्रियाकलाप	प्रथम त्रैमासिक खर्च प्रतिशत		दोस्रो त्रैमासिक खर्च प्रतिशत		तेश्रो त्रैमासिक खर्च प्रतिशत		चौथो त्रैमासिक खर्च प्रतिशत	
		चालु	पूँजीगत	चालु	पूँजीगत	चालु	पूँजीगत	चालु	पूँजीगत
१	गोश्वारा हुलाक कार्यालय	९९.२९	०	७०.२५	४५.४७	१०४.२७	१००	८९.२१	८३.३१

❖ को तुलनात्मक वित्तीय तथा भौतिक प्रगति

प्रतिशतमा

क्र.सं.	निकायको नाम	प्रथम त्रैमासिक		दोस्रो त्रैमासिक		तेश्रो त्रैमासिक		चौथो त्रैमासिक	
		वित्तीय प्रगति	भौतिक प्रगति	वित्तीय प्रगति	भौतिक प्रगति	वित्तीय प्रगति	भौतिक प्रगति	वित्तीय प्रगति	भौतिक प्रगति
१	गोश्वारा हुलाक कार्यालय	७१.५८	८५.५३	३.२१	७.८९	६८.५८	६१.२९	९१.३७	७४.८०



२. हुलाक वस्तु दर्ता संख्या:

क्र.स.	हुलाक वस्तुको प्रकार	जि.हु.का./ई.हु.का/अ.हु.मा भएको दर्ता (आन्तरीक)	विदेशको लागि दर्ता भएको (वैदेशिक)	कैफियत
क.	साधारण चिठी	६५८०४	२००३६२	
	रजिष्ट्री चिठी	४१०२६१	२२४३४	
	बीमा चिठी	०	०	
	साना पाकेट	०	१८९३३	
	समाचार पत्रपत्रिका	१४४३५	०	
	बुक पोष्ट, छापा कागज	७२३०	०	
जम्मा		४९७७३०	२४१७२९	

३. हुलाक वस्तु आयात संख्या:

क्र.स.	हुलाक वस्तुको प्रकार	आफ्नो जिल्लाभित्र वितरणको लागि अन्य जिल्लाबाट प्राप्त भएको (आन्तरिक)	आफ्नो जिल्लाभित्र वितरणको लागि विदेशबाट प्राप्त भएको (वैदेशिक)	कैफियत
क.	साधारण चिठी	६०३८५	४२८५०	
	रजिष्ट्री चिठी	३७८७०२	१२८०९	
	बीमा चिठी	०	०	
	साना पाकेट	०	५४८९	
	समाचार पत्रपत्रिका	०	०	
	बुक पोष्ट, छापा कागज	७६४२	७३४०	
जम्मा	४४६७२९	६८४८८		

४. हुलाक वस्तु निर्यात संख्या

क्र.स.	हुलाक वस्तुको प्रकार	आफ्नो जिल्लामा दर्ता भई अन्य जिल्ला हुलाकको लागि चलान भएको (आन्तरिक)	आफ्नो जिल्लामा दर्ता भई विदेशको लागि निर्यात भएको (वैदेशिक)	कैफियत
क.	साधारण चिठी	५५९७५	१३३७६०	
	रजिष्ट्री चिठी	३४८७२१	२७५२३	
	बीमा चिठी	०	०	
	साना पाकेट	०	४२६५	
	समाचार पत्रपत्रिका	६०४३५	०	
	बुक पोष्ट, छापा कागज	१८९२०	०	
जम्मा		४८४०५१	१६५५४८	

५. हुलाक वस्तु वितरण संख्या

क्र.स.	हुलाक वस्तुको प्रकार	आफ्नै जिल्लामा दर्ता भई आफ्नो जिल्लाभित्र नै वितरण भएको	अन्य जिल्लाबाट प्राप्त भई वितरण भएको	विदेशबाट प्राप्त भई वितरण भएको	कैफियत
क.	साधारण चिठी	१३२१०	५८७२०	१०२५७७	
	रजिष्ट्री चिठी	६१५४०	५४१००४	०	
	बीमा चिठी	०	०	०	
	साना पाकेट	०	०	३३४६७	
	समाचार पत्रपत्रिका	४५१४७	०	०	
	बुक पोष्ट, छापा कागज	२६५६२	३६७८	२२३५५	
जम्मा		१४६४५९	६०३४०२	१५८३९९	

६. ई.एम.एस. वस्तु आयात संख्या

क्र.सं.	हुलाक वस्तुको प्रकार	जिल्लाले वितरण गर्ने गरि प्राप्त हुलाक वस्तु			वितरण हुन नसकी फिर्ता भएको संख्या
		आफ्नै जिल्लामा वितरण भएका	अन्य जिल्लाका लागि पठाईएका	विदेशबाट आफ्नो जिल्लामा प्राप्त भएका	
१.	लेटर	४९३८	८१७३	१५२४९	०
२.	पार्सल	०	१९२५	७१०९	०
३.	मिश्रित	०	०	०	०
जम्मा		४९३८	१००९८	२२३५८	०

७. ई.एम.एस. वस्तु निर्यात संख्या

क्र.सं.	हुलाक वस्तुको प्रकार	आफ्नो जिल्लाबाट नेपाल राज्यभर/विदेशका लागि निर्यात			वितरण हुन नसकी फिर्ता भएको संख्या
		आफ्नै जिल्लामा दर्ता भएका	अन्य जिल्लाबाट प्राप्त हुलाक वस्तु	आफ्नो जिल्लाबाट विदेशका लागि निर्यात	
१.	लेटर	९६२	२४०	१२०२	५
२.	पार्सल	१८०७	१३	१८२०	१३
३.	मिश्रित	६०८	०	६०८	०
जम्मा		३३७७	२५३	३६३०	१८

८. पोष्ट बक्स र लेटर बक्स सम्बन्धि विवरण

क्र.सं.	कार्यालयको नाम	पोष्ट बक्स संख्या			लेटर बक्स पत्र (मञ्जुषा) संख्या	
		नयाँ दर्ता भएका	नविकरण भएका	बन्द भएका	प्रयोगमा रहेका	प्रयोगमा नभएका
१.	गोश्वारा हुलाक कार्यालय	४३२	३६७०	७५	४	६

❖ पोष्ट बक्स सम्बन्धी वार्षिक प्रगति विवरण

क्र.सं.	वैदेशिक पत्र	EMS बाट प्राप्त	पार्सलको इन्टिमेसन	२० नं. बाट प्राप्त कार्ड	२४ नं. बाट प्राप्त कार्ड	मेल सेन्टर बाट प्राप्त साना पत्र	मेल सेन्टर बाट प्राप्त बुकपोष्ट	फिर्ता पत्र	ताला फेरेको संख्या
१.	१४८६८	२५३	४८८	१८९९	५८१२	१५६०१	६०२६३	१६०८	४९३

९. पार्सल सम्बन्धी वार्षिक प्रगति विवरण

क. हुलाक वस्तु दर्ता संख्या

क्र.सं.	हुलाक वस्तुको प्रकार	काउन्टर दर्ता र.पु.	विदेशका लागि दर्ता भएका (वैदेशिक)	कै.
१.	र.पु.	४७२	०	

ख. हुलाक वस्तु आयात संख्या

क्र.सं.	हुलाक वस्तुको प्रकार	आफ्नो जिल्ला भित्र वितरणको लागि अन्य जिल्ला बाट प्राप्त भएको	आफ्नो जिल्ला भित्र वितरणको लागि विदेश बाट प्राप्त भएको (Inbound)	कै.
१.	पुलिन्दा	५०६	८२०६	

ग. हुलाक वस्तु निर्यात संख्या

क्र.सं.	हुलाक वस्तुको प्रकार	आफ्नो जिल्लामा दर्ता भई अन्य जिल्लाको लागि चलान भएको (आन्तरिक)	आफ्नो जिल्लामा दर्ता भई विदेशको लागि चलान भएको (Outbound)	कै.
१.	पुलिन्दा	४६७९	६६६५	

घ. हुलाक वस्तु वितरण संख्या

क्र.सं.	हुलाक वस्तुको प्रकार	आफ्नो जिल्लामा दर्ता भई जिल्ला भित्र वितरण भएको	अन्य जिल्ला बाट प्राप्त भई वितरण भएको	विदेशबाट प्राप्त भई वितरण भएको	कै.
१.	पुलिन्दा	०	५०६	६६८१	काठमाडौं बाट वितरण
				२३०९	जिल्लाबाट वितरण हुने गरी जिल्ला चलान

१०. बेरुजु सम्बन्धि विवरण

क्र.सं.	निकाय	आ.व. २०७९/०८० सम्मको जम्मा बेरुजु लगत	चालु आ.व.मा फछ्यौट रकम	फछ्यौटको लागि लेखी पठाईएको	फछ्यौट प्रतिशत
१.	गोश्वारा हुलाक कार्यालय	७०,०९,२२४	०	२९,९३,९२८	

११. टिकट सम्बन्धी प्रगति विवरण

मौज्दात टिकट संख्या	मौज्दात टिकट रकम	आ.व. २०८०/८१ मा टिकट विक्री संख्या	आ.व. २०८०/८१ मा टिकट विक्री रकम
५,०४,९९९	६७,२०,६६४	३३,५१,२०९	४,५४,१८,२३८

१२. लोक कल्याणकारी विज्ञापनको रकम भुक्तानी सम्बन्धी विवरण

क्र.सं.	पत्रिकाको प्रकार	पत्रिका संख्या	आ.व. २०८०/८१ को जम्मा भुक्तानी रकम
१.	राष्ट्रिय स्तरको	३	१९३७८२

१३. सञ्चार तर्फको विवरण

दर्ता विवरण			कैफियत
प्रकार	दर्ता संख्या	नविकरण संख्या	
एफ.एम. रेडियो	०	५	
पोष्ट रिष्टान्टे डेलिभरी	५	०	
पत्रिका	१२	४०	

१४. अनुसन्धान सम्बन्धी वार्षिक प्रगति विवरण

सि.नं.	विषय	अनुसन्धान शाखा	कल सेन्टर	जम्मा
१	विदेशबाट सोधनी भई आएका (CN08 incoming)	१६	०१	१६
२	विदेशबाट सोधनी भई पठाएका (CN08 outgoing)	१२	०	१२
३	खोजी सम्बन्धि प्राप्त आन्तरिक पत्र	७७६	०	७७६
४	खोजी सम्बन्धि चलान गरिएका आन्तरिक पत्र	३४१	०	३४१
५	<b>टेलिफोनबाट गरिएका सोधनी:</b>			
	EMS खोजी	१२०	७५	१९५
	रजिष्ट्री पत्र खोजी	१९५५	१६५६	३६११
	साधारण पत्र खोजी	१४१८	११२७	२५४५
	Parcel खोजी	४३	५७	१००
६	<b>सेवाग्राही आफै आई गरिएको सोधखोज:</b>			
	EMS खोजी	३६	७७	१३३
	रजिष्ट्री पत्र खोजी	१०९०	१२७३	२३६३
	साधारण पत्र खोजी	१३३३	१३५१	२६८४
	Parcel खोजी	२१	१६	३७
७	फिर्ताभएका आन्तरिक पत्रको दर्ता (RLO)	४६५	०	४६५
८	फिर्ताभएका वैदेशिक पत्रको दर्ता (RLO)	१	०	१
९	इमेल मार्फत सेवाप्रवाह एवम् अनुसन्धान गरिएको	२०४	०	२०४
१०	फेसवुक मार्फत सोधनी गरिएका	९१	०	९१

१५. गोश्वारा हुलाक कार्यालय र मातहतका इलाका हुलाक कार्यालयहरूसँगको विद्यमान डाँक रेखा

❖ गोश्वारा हुलाक कार्यालयबाट डाँक ढुवानी भएका जिल्लाहरू

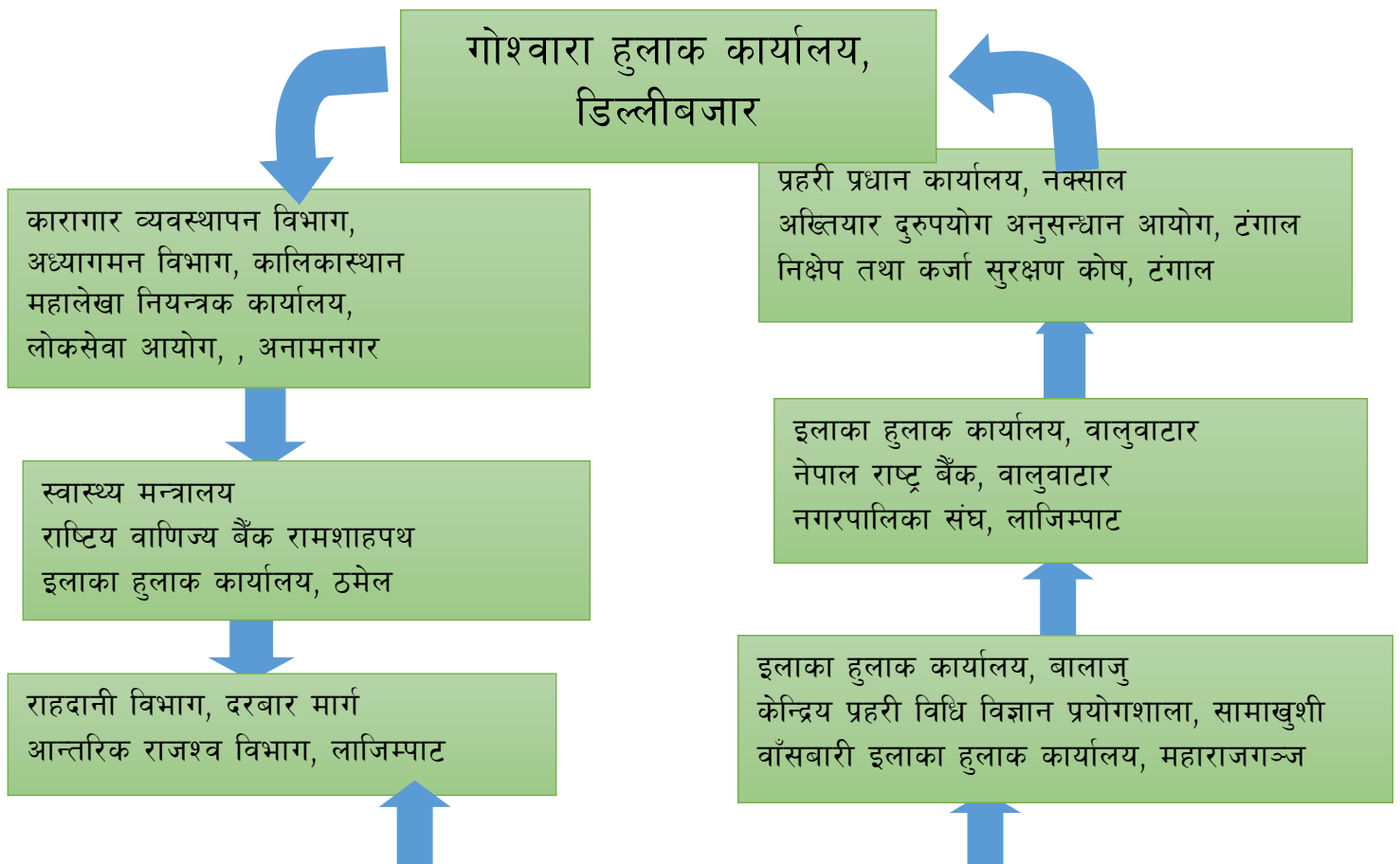
क्र.सं.	डाँक रेखा	जाने दिन
१.	गो.हु.का. ←————→ नुवाकोट, धुन्चे प्रखण्ड	प्रत्येक सोमबार
२.	गो.हु.का. ←————→ काभ्रे, सिन्धुपाल्चोक, दोलखा, रामेछाप, खुर्कोट	प्रत्येक हप्ताको आइतबार र बुधवार
३.	गो.हु.का. ←————→ चितवन प्रखण्ड	हप्तामा ३ पटक

❖ गोश्वारा हुलाक कार्यालय र मातहतका ईलाका हुलाक कार्यालयहरूसँगको विद्यमान डाँक रेखा

क्र.सं.	विद्यमान डाँक रेखा	माध्यम	कैफियत
१.	गो.हु.का., डिल्लीवजार ←————→ ई.हु.का., बाँसबारी ←————→ ई.हु.का., बुढानिलकण्ठ	व्यक्ति, गाडी	
२.	गो.हु.का., डिल्लीवजार ←————→ ई.हु.का., सुन्दरीजल	व्यक्ति	
३.	गो.हु.का., डिल्लीवजार ←————→ ई.हु.का., स्वयम्भु	गाडी	
४.	गो.हु.का., डिल्लीवजार ←————→ ई.हु.का., टोखा	गाडी	
५.	गो.हु.का., डिल्लीवजार ←————→ ई.हु.का., पशुपति	गाडी	
६.	गो.हु.का., डिल्लीवजार ←————→ ई.हु.का., साँखु	व्यक्ति	
७.	गो.हु.का., डिल्लीवजार ←————→ ई.हु.का., सचिवालय (काउन्टर)	गाडी	
८.	गो.हु.का., डिल्लीवजार ←————→ ई.हु.का., थानकोट	गाडी	
९.	गो.हु.का., डिल्लीवजार ←————→ ई.हु.का., किर्तीपूर, ई.हु.का., फर्पिङ	गाडी	

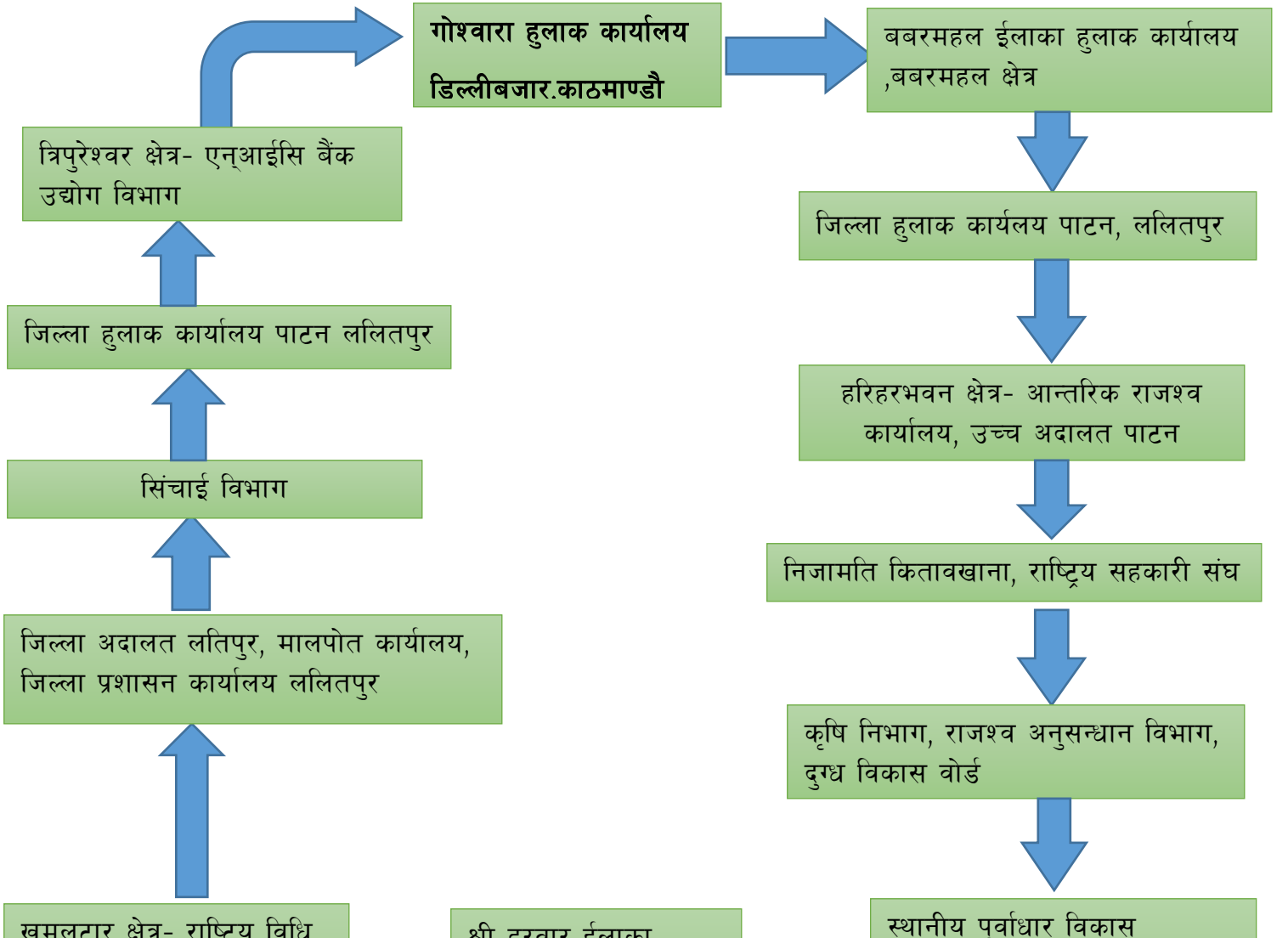
१०.	गो.हु.का., डिल्लीबजार ← → ई.हु.का., गौचरण (काउण्टर)	गाडी	
११.	गो.हु.का., डिल्लीबजार ← → ई.हु.का., बालाजु	गाडी	
१२.	गो.हु.का., डिल्लीबजार ← → ई.हु.का., वालुवाटार (काउण्टर)	गाडी	
१३.	गो.हु.का., डिल्लीबजार ← → ई.हु.का., सिंहदरवार	गाडी	
१४.	गो.हु.का., डिल्लीबजार ← → ई.हु.का., क.सं.कोष (काउण्टर)	गाडी	
१५.	गो.हु.का., डिल्लीबजार ← → ई.हु.का., त्रि.अ.वि. (काउण्टर)	गाडी	
१६.	गो.हु.का., डिल्लीबजार ← → ई.हु.का., सर्वोच्च	गाडी	

### घुम्टी हुलाक सेवा रूट नं १.(काठमाडौं क्षेत्र)

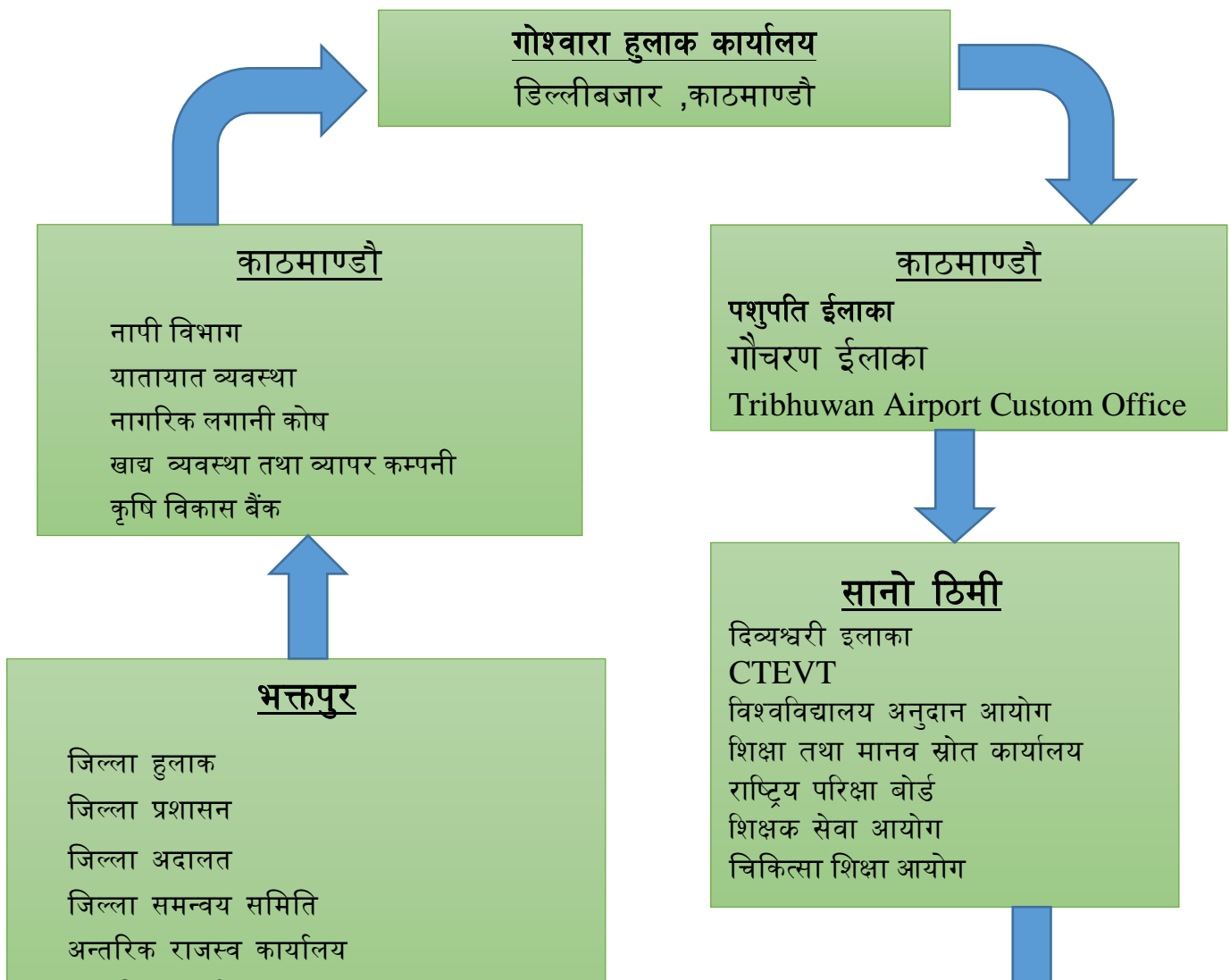




## घुम्टी हुलाक सेवा रुट नं = २ (ललितपुर क्षेत्र)



## घुम्टी हुलाक सेवा रूट नं. ३ (भक्तपुर क्षेत्र)



## १६. गोध्वारा हुलाक कार्यालयको भौतिक स्रोतसाधन तथा संरचना सम्बन्धी विवरण

- चार पाङ्गो तथा हेभी सवारी साधन: १०
- दुई पाङ्गो सवारी साधन: मोटरसाईकल :- ३० र स्कुटर :- ११
- पोष्ट बक्स (क्याबिनेट): १३९
- जेनरेटर: २
- भवन: १
- आन्तरिक सरभर: ३

## १७. प्रयोगमा ल्याएका सफ्टवेयरहरु:-

- ❖ UPU based softwares:
- IPS.POST- Migrated from ips light in 2020 A.D.
- cds.post – For custom declaration of postal items
- icare.post – For inquiry of EMS articles
- ❖ Domestic Softwares:

PITS (Postal Internal Tracking System) Designed and Regulated by GPO, Dillibazar ( Since 2015 A.D. )

❖ Electronic billing software – For Booking of EMS Items

❖ Website

१८. कार्यालयले आफ्नै पहलमा गरेका रचनात्मक कार्यहरू

- Daraz Kaymu सँग सम्झौता: गोश्वारा हुलाक कार्यालयले Daraz Kaymu Pvt. Ltd. सँग सम्झौता गरि उक्त कम्पनीले गर्ने Online Service मार्फत Delivered हुन नसकेका वस्तुहरू गोश्वारा हुलाक कार्यालयले पुनः सोही कम्पनी समक्ष पुर्याइदिने गरि मिति २०७९/०५/१० मा सम्झौता गरिएको,
- आन्तरिक EMS: हुलाक सेवा विभाग मार्फत श्री एयरलाईन्ससँग सम्झौता भई मिति २०७८।०८।१५ देखि (बाँके, रुपन्देही, मोरङ्ग, कैलाली, रुपन्देही र बारा) जम्मा ६ स्थानमा हवाईमार्फत आन्तरिक EMS ढुवानी सुरु भई कार्य भइरहेको,
- पासपोर्ट ढुवानी कार्य सुरु गरिएको: मिति २०७८।०६।०१ वाट लागू हुनेगरि हुलाक सेवा विभाग र राहदानी विभाग बीच सम्झौता भई कार्य भइरहेको,
- इम्बोस्ड नम्बर/स्मार्ट कार्ड प्लेट ढुवानी कार्य सुरु गरिएको: मिति २०७४।०३।०६ गतेदेखि लागू हुने गरि हुलाक सेवा विभाग र यतायत व्यवस्था विभाग बीच सम्झौता भई कार्य भइरहेको ।
- राष्ट्रिय परिचय पत्र ढुवानी कार्य सुरु गरिएको: मिति २०८०।११।३० गतेदेखि लागू हुने गरि हुलाक सेवा विभाग र राष्ट्रिय परिचय पत्र तथा पञ्जिकरण विभाग बीच सम्झौता भई कार्य भइरहेको ।
- मतपत्र सहितको बन्दि खाम ढुवानी कार्य सुरु गरिएको: मिति २०८१।०४।२४ गतेदेखि लागू हुने गरि हुलाक सेवा विभाग र नेपाल चार्टर्ड एकाउन्टेन्ट्स संस्था बीच सम्झौता भई कार्य भइरहेको ।

१९. कार्यक्रम सम्पादनका क्रममा देखिएका समस्या र समाधानका उपायहरू

समस्या	समाधानका उपाय
UPU Constitution, UPU Acts, UPU General Regulations, UPU Conventions लगायत सँग तादम्यता हुने गरी नीतिगत एवम् कानुनी अद्यावधिकरण गर्न नसकिएको ।	UPU Constitution, UPU Acts, UPU General Regulations, UPU Conventions लगायत सँग तादम्यता हुने गरी नीतिगत एवम् कानुनी अद्यावधिकरण गर्नु पर्दछ ।
राजश्व संकलनलाई Online based बनाउन र सबै हुलाक वस्तुहरूको Home Delivery Service provide गर्न नसक्दा सेवाग्राही सन्तुष्टि कायम गर्न नसकिएको ।	राजश्व संकलनलाई Online based बनाउने र सबै हुलाक वस्तुहरूको Home Delivery Service provide शीघ्र गर्नु पर्दछ ।
अन्तर्राष्ट्रिय दायित्वको विषय र अत्यावश्यक सेवाको रूपमा रहेको हुलाक सेवा सञ्चालन र व्यवस्थापनका लागि राष्ट्रिय नीतिको व्यवस्था गर्नु नसक्नु ।	हुलाक वस्तुको संकलन, दर्ता र वितरण प्रणालीलाई पूर्णतः ICT based बनाउनु पर्दछ ।
डाँक व्यवस्थापनका लागि वैदेशिक र अन्य निकायगत समन्वयमा अप्रभावकारीता विद्यमान रहनु ।	भौतिक संरचना — इलाका हुलाका कार्यालयहरू रहेका भौतिक संरचनाहरू जिर्णोद्धार गरी वा स्थानान्तरण व्यवस्थापन गरी सेवा प्रवाहमा चुस्तता ल्याउनु पर्दछ ।
अर्धप्राविधिक प्रकृतिको कार्य गर्नुपर्ने हुलाक सेवामा प्रवेश गर्ने वा सरुवा भई आउने कर्मचारीलाई नियमित तालिम दिन नसक्नु ।	परम्परागत डाँक रेखामा समायानुकूल आवश्यक संशोधन गरी सञ्चालन लागतमा मितव्ययिता र कार्यकुशलतामा शीघ्रता ल्याउनु पर्छ ।
UPU, APPU र आन्तरिक हुलाक व्यवस्थापनका लागि विकास गरिएका Software हरुको पूर्ण उपयोग गरि Information Technology based Institutional memory संस्थागत गर्न नसक्नु ।	UPU मार्फत सञ्चालित Software हरुको Unlimited users को व्यवस्था गरी सबै हुलाक कार्यालयहरूको कार्यसम्पादन Software मैत्री बनाउनु पर्छ ।
हुलाक सेवाको सुदृढिकरण गरी व्यवसायिकता तर्फ उन्मुख गराउन आवश्यक स्रोतसाधनको विनियोजनमा उदासिनता देखिनु ।	
हुलाक वस्तुको संकलन, दर्ता र वितरण प्रणालीलाई पूर्णतः ICT based बनाउनु नसक्नु ।	

